

บทที่ 1

การประกันคุณภาพการศึกษา ระดับอุดมศึกษา

1. ปัจจัยและกฎหมายที่เกี่ยวข้องกับการประกันคุณภาพการศึกษา ระดับอุดมศึกษา

ภารกิจหลักที่สถาบันอุดมศึกษาจะต้องปฏิบัติมี 4 ประการ คือ การผลิตบัณฑิต การวิจัย การให้บริการทางวิชาการแก่สังคม และการทำนุบำรุงศิลปและวัฒนธรรม การดำเนินการตามภารกิจทั้ง 4 ประการดังกล่าว มีความสำคัญอย่างยิ่งต่อการพัฒนาประเทศทั้งระยะสั้นและระยะยาว ประกอบกับคุณภาพของสถาบันอุดมศึกษาและบัณฑิตภายในประเทศมีแนวโน้มแตกต่างกันมากขึ้น ซึ่งจะก่อให้เกิดผลเสียแก่สังคมโดยรวมของประเทศในระยะยาว นอกจากนี้ มีปัจจัยภายในและภายนอกหลายประการที่ทำให้การประกันคุณภาพการศึกษาในระดับอุดมศึกษา มีความสำคัญที่ต้องดำเนินการอย่างต่อเนื่อง ประกอบด้วย

1) มาตรฐานการศึกษาของชาติ พ.ศ. 2561 กำหนดผลลัพธ์ที่พึงประสงค์ของการศึกษา (Desired Outcomes of Education, DOE Thailand) ไว้ 3 ด้าน ประกอบด้วย ผู้เรียนรู้ ผู้สร้างสรรค์ นวัตกรรม และเป็นพลเมืองที่เข้มแข็งของชาติ การจัดการศึกษาจึงต้องจัดให้เหมาะสมกับสภาพบริบทของผู้เรียน พื้นที่ ชุมชน และสังคม รวมทั้งให้อิสระกับสถานศึกษาในการกำหนดอัตลักษณ์ และทิศทางการจัดการศึกษาที่ตอบสนองความต้องการของผู้เรียน ชุมชน ท้องถิ่น และยุทธศาสตร์การพัฒนาประเทศ ภายใต้การสนับสนุนของรัฐในการจัดการศึกษาที่มีคุณภาพ โดยยึดหลักความเสมอภาคและความเท่าเทียม

ทั้งนี้ หน่วยงานต้นสังกัดพึงส่งเสริมให้สถานศึกษามีการปรับปรุงและพัฒนาคุณภาพการศึกษาของตนเองอย่างเป็นระบบ และต่อเนื่อง ตามข้อเสนอแนะของหน่วยงานต้นสังกัดหรือหน่วยงานที่กำกับดูแล รวมทั้งข้อเสนอแนะจากสำนักงานรับรองมาตรฐานและประเมินคุณภาพการศึกษา (องค์การมหาชน) เพื่อนำไปสู่การพัฒนาคุณภาพและมาตรฐานการศึกษา

2) กระทรวงศึกษาธิการได้ออกประกาศ เรื่อง มาตรฐานการอุดมศึกษา พ.ศ. 2561 เมื่อวันที่ 17 สิงหาคม 2561 เพื่อใช้เป็นกลไกระดับกระทรวง ระดับคณะกรรมการการอุดมศึกษา และระดับหน่วยงาน ในการส่งเสริมการประกันคุณภาพการศึกษาให้เป็นไปตามหลักการ โดยมีการกำกับติดตาม ตรวจสอบ ประเมินและพัฒนาอย่างต่อเนื่อง มาตรฐานการอุดมศึกษาจะครอบคลุมด้านผลลัพธ์ผู้เรียน การวิจัยและนวัตกรรม การบริการวิชาการแก่สังคม ศิลปวัฒนธรรมและความเป็นไทย และการบริหารจัดการ ตามศักยภาพและอัตลักษณ์ของประเภทสถาบัน โดยเน้นความรับผิดชอบต่อสังคมและสามารถตรวจสอบได้ ทั้งนี้ เพื่อให้บรรลุเป้าหมายสำคัญ คือ การจัดการศึกษาเพื่อให้ผู้สำเร็จการศึกษาระดับอุดมศึกษามีคุณลักษณะของคนไทยที่สอดคล้องกับยุทธศาสตร์ชาติ และเป็นกำลังสำคัญในการพัฒนาประเทศไทยสู่ความมั่นคง มั่งคั่ง และยั่งยืน

สถาบันอุดมศึกษามีระบบประกันคุณภาพ มีการติดตาม ตรวจสอบ ประเมินและพัฒนาการจัดการศึกษาระดับหลักสูตร คณะ และสถาบัน ที่มีประสิทธิภาพและประสิทธิผล มีการกำกับให้การจัดการศึกษา และการดำเนินงานตามพันธกิจเป็นไปตามกฎกระทรวงการประกันคุณภาพการศึกษาอย่างต่อเนื่อง สอดคล้องตามเกณฑ์มาตรฐานหลักสูตรระดับอุดมศึกษา กรอบมาตรฐานคุณวุฒิระดับอุดมศึกษาแห่งชาติ และมาตรฐานอื่น ๆ ที่กระทรวงศึกษาธิการกำหนด

3) พระราชบัญญัติการศึกษาแห่งชาติ (ฉบับที่ 4) พ.ศ. 2562 ในมาตรา 47 ให้มีระบบการประกันคุณภาพการศึกษาเพื่อพัฒนาคุณภาพและมาตรฐานการศึกษา ของการศึกษาขั้นพื้นฐานและการศึกษาระดับอุดมศึกษา ประกอบด้วย ระบบการประกันคุณภาพภายในและระบบการประกันคุณภาพภายนอก

ระบบ หลักเกณฑ์ และวิธีการประกันคุณภาพการศึกษาของการศึกษาขั้นพื้นฐาน และการอาชีวศึกษา ให้เป็นไปตามที่กำหนดในกฎกระทรวง สำหรับระบบการประกันคุณภาพการศึกษาระดับอุดมศึกษาที่อยู่ในอำนาจหน้าที่ของกระทรวงอื่นที่มีกฎหมายกำหนดไว้เป็นการเฉพาะ ให้เป็นไปตามกฎหมายว่าด้วยกรนั้น

มาตรา 49 ให้มีสำนักงานรับรองมาตรฐานและประเมินคุณภาพการศึกษา มีฐานะเป็นองค์การมหาชน ทำหน้าที่พัฒนาเกณฑ์ วิธีการประเมินคุณภาพภายนอก และทำการประเมินผลการจัดการศึกษา ที่มีใช้การจัดการอุดมศึกษาซึ่งอยู่ในอำนาจหน้าที่ของกระทรวงการอุดมศึกษา วิทยาศาสตร์ วิจัยและนวัตกรรม หรือกระทรวงอื่น เพื่อให้มีการตรวจสอบคุณภาพของสถานศึกษา โดยคำนึงถึงความมุ่งหมาย หลักการและแนวการจัดการศึกษาในแต่ละระดับตามที่กำหนดไว้ในพระราชบัญญัตินี้

ให้มีการประเมินคุณภาพภายนอกของสถานศึกษาทุกแห่งอย่างน้อยหนึ่งครั้งในทุกห้าปีนับตั้งแต่การประเมินครั้งสุดท้าย และเสนอผลการประเมินต่อหน่วยงานที่เกี่ยวข้องและสาธารณชน

4) พระราชบัญญัติการอุดมศึกษา พ.ศ. 2562 วันที่ 26 เมษายน พ.ศ. 2562 ในมาตรา 62 ให้สถาบันอุดมศึกษาจัดให้มีระบบการประกันคุณภาพการศึกษา เพื่อพัฒนาคุณภาพและมาตรฐานการอุดมศึกษาของสถาบันอุดมศึกษา

การประกันคุณภาพของสถาบันอุดมศึกษาในส่วนที่เกี่ยวกับการประเมินคุณภาพภายใน การติดตามตรวจสอบคุณภาพการศึกษา และการพัฒนาคุณภาพการศึกษาของสถาบันอุดมศึกษา ให้เป็นไปตามหลักเกณฑ์ที่คณะกรรมการมาตรฐานการอุดมศึกษาประกาศกำหนด

มาตรา 63 เมื่อสถาบันอุดมศึกษาดำเนินการประเมินคุณภาพภายในตามมาตรา 62 เสร็จสิ้นแล้ว ให้รายงานผลการประเมินต่อสภาสถาบันอุดมศึกษา และให้สภาสถาบันอุดมศึกษานำผลการประเมินดังกล่าว ไปพิจารณาเพื่อกำหนดแนวทางในการปรับปรุงและพัฒนาคุณภาพการศึกษา และให้แจ้งให้สำนักงานปลัดกระทรวงทราบ เพื่อเป็นข้อมูลสำหรับการประเมินคุณภาพภายนอก

ในกรณีที่สถาบันอุดมศึกษาเห็นว่าไม่อาจดำเนินการปรับปรุงและพัฒนาคุณภาพการศึกษาตามวรรคหนึ่งได้ เพราะการขาดแคลนงบประมาณหรือกำลังคน ให้สภาสถาบันอุดมศึกษาโดยความเห็นชอบของสภาสถาบันอุดมศึกษารายงานเหตุดังกล่าวต่อคณะกรรมการมาตรฐานการอุดมศึกษา เพื่อเสนอแนะต่อรัฐมนตรีเพื่อพิจารณาดำเนินการต่อไป

5) กระทรวงศึกษาธิการได้ออกกฎกระทรวง เรื่อง การประกันคุณภาพการศึกษา พ.ศ. 2561 วันที่ 23 กุมภาพันธ์ 2561 ตามข้อ 3 ให้สถานศึกษาแต่ละแห่งจัดให้มีระบบการประกันคุณภาพการศึกษาภายในสถานศึกษา โดยการกำหนดมาตรฐานการศึกษาของสถานศึกษาให้เป็นไปตามมาตรฐานการศึกษาแต่ละระดับ และประเภทการศึกษาที่รัฐมนตรีว่าการกระทรวงศึกษาธิการประกาศกำหนด พร้อมทั้งจัดทำแผนพัฒนาการจัดการศึกษาของสถานศึกษาที่มุ่งคุณภาพตามมาตรฐานการศึกษา และดำเนินการตามแผนที่กำหนดไว้ จัดให้มีการประเมินผลและตรวจสอบคุณภาพการศึกษาภายในสถานศึกษา ติดตามผลการดำเนินการเพื่อพัฒนาสถานศึกษาให้มีคุณภาพตามมาตรฐานการศึกษา และจัดส่งรายงานผลการประเมินตนเองให้แก่หน่วยงานต้นสังกัดหรือหน่วยงานที่กำกับดูแลสถานศึกษาเป็นประจำทุกปี

เพื่อให้การดำเนินการประกันคุณภาพการศึกษาตามวรรคหนึ่งเป็นไปอย่างมีประสิทธิภาพ ให้หน่วยงานต้นสังกัดหรือหน่วยงานที่กำกับดูแลสถานศึกษามีหน้าที่ในการให้คำปรึกษา ช่วยเหลือและแนะนำสถานศึกษา เพื่อให้การประกันคุณภาพการศึกษาของสถานศึกษาพัฒนาอย่างต่อเนื่อง

6) กระทรวงศึกษาธิการได้มีประกาศกระทรวงศึกษาธิการ เรื่องมาตรฐานสถาบันอุดมศึกษา เมื่อวันที่ 24 เมษายน 2554 เพื่อเป็นกลไกส่งเสริมและกำกับให้สถาบันอุดมศึกษาจัดการศึกษาให้มีมาตรฐานตามประเภทหรือกลุ่มสถาบันอุดมศึกษา 4 กลุ่ม คือ

กลุ่ม ก วิทยาลัยชุมชน หมายความว่า สถาบันที่เน้นการผลิตบัณฑิตระดับต่ำกว่าปริญญาตรี จัดฝึกอบรมสนองตอบความต้องการของท้องถิ่นเพื่อเตรียมกำลังคนที่มีความรู้เข้าสู่ภาคการผลิตจริงในชุมชน สถาบันสนับสนุนรองรับการเปลี่ยนอาชีพพื้นฐาน เช่น แรงงานที่ออกจากภาคเกษตร เป็นแหล่งเรียนรู้ที่ส่งเสริมให้ประชาชนได้มีโอกาสเรียนรู้ตลอดชีวิต อันจะนำไปสู่ความเข้มแข็งของชุมชนและการพัฒนาที่ยั่งยืน

กลุ่ม ข สถาบันที่เน้นระดับปริญญาตรี หมายความว่า สถาบันที่เน้นการผลิตบัณฑิตระดับปริญญาตรี เพื่อให้ได้บัณฑิตที่มีความรู้ความสามารถเป็นหลักในการขับเคลื่อนการพัฒนาและการเปลี่ยนแปลงในระดับภูมิภาค สถาบันมีบทบาทในการสร้างความเข้มแข็งให้กับหน่วยงาน ธุรกิจ และบุคคลในภูมิภาค เพื่อรองรับการดำรงชีพ สถาบันอาจมีการจัดการเรียนการสอนในระดับบัณฑิตศึกษา โดยเฉพาะระดับปริญญาโทด้วยก็ได้

กลุ่ม ค สถาบันเฉพาะทาง หมายความว่า สถาบันที่เน้นการผลิตบัณฑิตเฉพาะทางหรือเฉพาะกลุ่มสาขาวิชา ทั้งสาขาวิชาทางวิทยาศาสตร์กายภาพ วิทยาศาสตร์ชีวภาพ สังคมศาสตร์หรือมนุษยศาสตร์ รวมทั้งสาขาวิชาชีพเฉพาะทาง สถาบันอาจเน้นการทำวิทยานิพนธ์หรือการวิจัย หรือเน้นการผลิตบัณฑิตที่มีความรู้ ความสามารถ ทักษะและสมรรถนะในการประกอบอาชีพระดับสูง หรือเน้นทั้งสองด้าน รวมทั้งสถาบันอาจมีบทบาทในการพัฒนาภาคการผลิตจริงทั้งอุตสาหกรรมและบริการ สถาบันในกลุ่มนี้อาจจำแนกได้เป็น 2 ลักษณะ คือ ลักษณะที่ 1 เป็นสถาบันที่เน้นระดับบัณฑิตศึกษา และลักษณะที่ 2 เป็นสถาบันที่เน้นระดับปริญญาตรี

กลุ่ม ง สถาบันที่เน้นการวิจัยขั้นสูงและผลิตบัณฑิตระดับบัณฑิตศึกษาโดยเฉพาะระดับปริญญาเอก หมายความว่า สถาบันที่เน้นการผลิตบัณฑิตระดับบัณฑิตศึกษาโดยเฉพาะระดับปริญญาเอก และเน้นการทำวิทยานิพนธ์และการวิจัย รวมถึงการวิจัยหลังปริญญาเอก สถาบันเน้นการผลิตบัณฑิตที่เป็นผู้นำทางความคิดของประเทศ สถาบันมีศักยภาพในการขับเคลื่อนอุดมศึกษาไทยให้อยู่ในแนวหน้า ระดับสากล มุ่งสร้างองค์ความรู้ทฤษฎี และข้อค้นพบใหม่ทางวิชาการ

7) กระทรวงศึกษาธิการได้ออกประกาศ เรื่อง เกณฑ์มาตรฐานหลักสูตรระดับปริญญาตรี พ.ศ.2558 วันที่ 13 พฤศจิกายน 2558 โดยกำหนดเกณฑ์มาตรฐานหลักสูตรระดับปริญญาตรี สำหรับการผลิตบัณฑิตระดับอุดมศึกษาที่เหมาะสมกับพลวัตของโลกที่เปลี่ยนแปลงไปอย่างรวดเร็ว โดยมีเจตนารมณ์ให้รองรับการบริหารจัดการหลักสูตรที่มีลักษณะที่แตกต่าง ตามจุดเน้นของสาขาวิชาการ และวิชาชีพต่าง ๆ ตอบสนองการผลิตบัณฑิตให้มีคุณภาพสอดคล้องกับกรอบมาตรฐานคุณวุฒิระดับอุดมศึกษาแห่งชาติ ตลาดแรงงาน ความก้าวหน้าของศาสตร์และเทคโนโลยี รวมทั้งบริบททางสังคมที่เปลี่ยนแปลงไป

8) สังคมต้องการระบบอุดมศึกษาที่เปิดโอกาสให้ผู้มีส่วนได้ส่วนเสียมีส่วนร่วม (participation) มีความโปร่งใส (transparency) และมีความรับผิดชอบซึ่งตรวจสอบได้ (accountability) ตามหลักธรรมาภิบาล

2. การประกันคุณภาพการศึกษา ของสถาบันพระบรมราชชนก

สถาบันพระบรมราชชนก ได้มีการพัฒนาคุณภาพการจัดการศึกษาของวิทยาลัยในสังกัดให้เป็นไปตามเกณฑ์มาตรฐานการศึกษาในระดับอุดมศึกษา และมาตรฐานของวิชาชีพมาเป็นลำดับ โดยเมื่อวันที่ 14 มกราคม 2541 กระทรวงสาธารณสุขได้ประกาศนโยบายการประกันคุณภาพการศึกษาของวิทยาลัยสังกัดกระทรวงสาธารณสุข พ.ศ. 2541 เพื่อให้การดำเนินการพัฒนาคุณภาพการศึกษาของวิทยาลัยในสังกัดมีกลไกที่ชัดเจนในการควบคุมคุณภาพขององค์ประกอบต่างๆ ที่มีผลต่อคุณภาพการศึกษา ตั้งแต่ปัจจัยนำเข้าจนถึงผลผลิต คือ ผู้สำเร็จการศึกษา ซึ่งจะใช้การประกันคุณภาพการศึกษาเป็นกลยุทธ์ที่สำคัญในการผลิตบุคลากรสาธารณสุขที่มีคุณภาพ ส่งเสริมสนับสนุนให้พัฒนาการประกันคุณภาพในวิทยาลัย โดยนำองค์ประกอบการควบคุมคุณภาพในการจัดการศึกษาเป็นแนวทางเบื้องต้นในการดำเนินการ และส่งเสริมสนับสนุนให้พัฒนาเข้าสู่มาตรฐานสากล ทั้งนี้ สถาบันพระบรมราชชนกได้จัดทำคู่มือแนวทางการพัฒนาการประกันคุณภาพการศึกษาของวิทยาลัยในสังกัดกระทรวงสาธารณสุข โดยกำหนดองค์ประกอบของการควบคุมคุณภาพไว้ 13 องค์ประกอบ ซึ่งสอดคล้องกับทบวงมหาวิทยาลัยและเพิ่มเติมองค์ประกอบที่จำเป็นสำหรับการปฏิบัติการกิจของวิทยาลัยในสังกัดกระทรวงสาธารณสุข นอกจากนี้ ได้กำหนดแนวปฏิบัติ ทั้งในระดับสถาบันพระบรมราชชนกและวิทยาลัย โดยคู่มือดังกล่าวเป็นเอกสารประกันคุณภาพการศึกษาของสถาบันพระบรมราชชนก ฉบับแรก และสถาบันพระบรมราชชนกได้มีการพัฒนาระบบกลไก รวมถึงเกณฑ์มาตรฐานและตัวบ่งชี้การประกันคุณภาพการศึกษาให้สอดคล้องกับนโยบาย กฎหมาย และมาตรฐานการจัดการศึกษาระดับอุดมศึกษาที่เปลี่ยนแปลงไป อย่างต่อเนื่อง

ในปี พ.ศ. 2562 สมเด็จพระเจ้าอยู่หัวมหาวชิราลงกรณ บดินทรเทพยวรางกูร มีพระราชโองการโปรดเกล้าฯ ให้ประกาศว่า โดยที่เป็นการสมควรให้มีกฎหมายว่าด้วยสถาบันพระบรมราชชนก จึงทรงพระกรุณาโปรดเกล้าฯ ให้ตราพระราชบัญญัติขึ้นไว้ โดยคำแนะนำและยินยอมของสภานิติบัญญัติแห่งชาติ ทำหน้าที่รัฐสภา และทรงลงพระปรมาภิไธย ณ วันที่ 4 เมษายน 2562 ประกาศในราชกิจจานุเบกษา เล่ม 136 ตอนที่ 43 ก วันที่ 5 เมษายน 2562 มีผลบังคับใช้ ณ วันที่ 6 เมษายน 2562 เป็นต้นไป ซึ่งตามความในมาตรา 4 ให้สถาบันพระบรมราชชนกเป็นสถาบันอุดมศึกษาเฉพาะทางด้านวิทยาศาสตร์สุขภาพ ที่จัดการศึกษาระดับอุดมศึกษาตามกฎหมายว่าด้วยการศึกษาแห่งชาติ มีฐานะเป็นนิติบุคคลและเป็นส่วนราชการ ตามกฎหมายว่าด้วยวิธีการงบประมาณ อยู่ในสังกัดกระทรวงสาธารณสุข และในมาตรา 7 สถาบันมีวัตถุประสงค์เพื่อผลิตและพัฒนาบุคลากรตามความต้องการของกระทรวงสาธารณสุข ให้การศึกษา ส่งเสริมวิชาการและวิชาชีพ ทำการสอน ทำการวิจัย ให้บริการทางวิชาการแก่สังคม และทะนุบำรุงศิลปะและวัฒนธรรม

สำหรับการดำเนินงานด้านการประกันคุณภาพการศึกษาได้ระบุไว้ใน มาตรา 40 ให้สถาบันจัดให้มีการประกันคุณภาพการศึกษาเพื่อพัฒนาคุณภาพและมาตรฐานการศึกษาของสถาบัน ระบบ หลักเกณฑ์ และวิธีการประกันคุณภาพการศึกษา ให้เป็นไปตามข้อบังคับของสถาบัน

ทั้งนี้ ในปีการศึกษา 2562 สถาบันพระบรมราชชนกกำหนดให้มีการประกันคุณภาพการศึกษา 3 ระดับ ได้แก่ ระดับหลักสูตร ระดับคณะ และระดับสถาบัน โดยใช้เกณฑ์มาตรฐานและตัวบ่งชี้ตามระบบของสำนักงานคณะกรรมการการอุดมศึกษา และพิจารณาเพิ่มเติมความเป็นอัตลักษณ์ของสถาบันพระบรมราชชนก ซึ่งได้รับความเห็นชอบจากสภาวิชาการในคราวการประชุม ครั้งที่ 1/2562 วันที่ 23 กรกฎาคม 2562 และได้รับอนุมัติจากสภาสถาบันพระบรมราชชนก ในคราวการประชุม ครั้งที่ 4/2562 วันที่ 2 สิงหาคม 2562

แนวทางการพัฒนาเกณฑ์มาตรฐาน และตัวบ่งชี้การประกันคุณภาพการศึกษา มีดังนี้

สถาบันพระบรมราชชนกเป็นสถาบันอุดมศึกษาเฉพาะทางด้านวิทยาศาสตร์สุขภาพ ที่จัดการศึกษาระดับอุดมศึกษาตามกฎหมายว่าด้วยการศึกษาแห่งชาติ อยู่ในสังกัดกระทรวงสาธารณสุข ซึ่งต้องมีการดำเนินการให้เป็นไปตามเกณฑ์มาตรฐานอื่น ๆ ที่เกี่ยวข้อง เช่น มาตรฐานการศึกษาของชาติ มาตรฐานการอุดมศึกษา เกณฑ์มาตรฐานหลักสูตรระดับปริญญาตรี กรอบมาตรฐานคุณวุฒิระดับอุดมศึกษาแห่งชาติ และมาตรฐานเพื่อการประเมินคุณภาพภายนอก เป็นต้น

การประกันคุณภาพการศึกษาของสถาบันพระบรมราชชนก ดำเนินการครอบคลุมปัจจัยนำเข้า และกระบวนการ นำไปสู่ผลลัพธ์ที่กำหนดไว้อย่างมีประสิทธิภาพ ประกอบด้วย การประกันคุณภาพระดับหลักสูตร ระดับคณะ และระดับสถาบัน มีการดำเนินการตั้งแต่การควบคุมคุณภาพ การติดตามตรวจสอบคุณภาพ และการพัฒนาคุณภาพ เพื่อให้สามารถส่งเสริมสนับสนุนกำกับติดตามการดำเนินงานให้เป็นไปตามที่กำหนด และสะท้อนการจัดการศึกษาได้อย่างมีคุณภาพ

การพัฒนาเกณฑ์มาตรฐานและตัวบ่งชี้การประกันคุณภาพการศึกษาของสถาบันพระบรมราชชนก ได้พิจารณาความสอดคล้องกับมาตรฐานการอุดมศึกษา พ.ศ.2561 โดยยึดตามองค์ประกอบและตัวบ่งชี้การประกันคุณภาพการศึกษาภายใน ระดับอุดมศึกษา พ.ศ.2557 ของสำนักงานคณะกรรมการการอุดมศึกษา และผนวกประเด็นการพิจารณาตามกรอบแนวทางการประเมินคุณภาพภายนอก รอบสี่ (พ.ศ.2559-2563) ระดับอุดมศึกษา ของสำนักงานรับรองมาตรฐานและประเมินคุณภาพการศึกษา (องค์การมหาชน) เพื่อให้แสดงถึงผลผลิตและผลลัพธ์ของการดำเนินการเพิ่มมากขึ้น

ตัวบ่งชี้การประกันคุณภาพการศึกษาของสถาบันพระบรมราชชนก แบ่งเป็น 2 ประเภท คือ ตัวบ่งชี้เชิงปริมาณ และตัวบ่งชี้เชิงคุณภาพ ดังนี้

1) ตัวบ่งชี้เชิงคุณภาพ ระบุเกณฑ์มาตรฐานเป็นข้อๆ กำหนดเกณฑ์การประเมินตัวบ่งชี้เป็น 5 ระดับ มีคะแนนตั้งแต่ 1 ถึง 5 การประเมินเชิงคุณภาพนี้ จะมีทั้งการนับจำนวนข้อและระบุว่าการดำเนินงานได้กี่ข้อ ได้คะแนนเท่าใด กรณีที่ไม่ดำเนินการใดๆ หรือดำเนินการไม่ครบที่จะได้ 1 คะแนน ให้ถือว่าได้ 0 คะแนน โดยมีระดับคะแนนอยู่ระหว่าง 0 - 5

สำหรับการประเมินระดับหลักสูตร กรรมการจะประเมินโดยพิชญพิจารณา (peer review) มีการพิจารณาผลการดำเนินการนั้น ๆ ร่วมกันก่อนให้คะแนน

2) ตัวบ่งชี้เชิงปริมาณ อยู่ในรูปของร้อยละหรือค่าเฉลี่ย กำหนดเกณฑ์การประเมินเป็นคะแนนระหว่าง 1 ถึง 5 โดยเป็นค่าต่อเนื่อง (มีจุดทศนิยม) สำหรับการแปลงผลการดำเนินงานตามตัวบ่งชี้ (ซึ่งอยู่ในรูปร้อยละหรือค่าเฉลี่ย) ให้เป็นคะแนน ทำโดยการเทียบบัญญัติไตรยางศ์ โดยที่แต่ละตัวบ่งชี้ จะกำหนดค่าร้อยละหรือค่าเฉลี่ยที่คิดเป็นคะแนนเต็ม 5 ไว้

ทั้งนี้ การจัดทำรายงานการประเมินตนเอง (SAR) ในระบบ CHE QA Online ให้เขียนผลการดำเนินงาน ในประเด็นการพิจารณาตามกรอบแนวทางการประเมินคุณภาพภายนอก รอบสี่ (2559-2563) ระดับอุดมศึกษา ที่ได้กำหนดไว้ในแต่ละตัวบ่งชี้ ทั้งในระดับหลักสูตร คณะ และสถาบัน **เพิ่มเติม** เพื่อให้แสดงถึงผลผลิตและผลลัพธ์ของการดำเนินการเพิ่มมากขึ้น โดยจะไม่นำมาประเมินและคำนวณเป็นคะแนนในผลการประเมิน

สถาบันพระบรมราชชนก ได้กำหนดองค์ประกอบประกันคุณภาพการศึกษา โดยสอดคล้องตามวัตถุประสงค์ที่กำหนดไว้ในพระราชบัญญัติสถาบันพระบรมราชชนก พ.ศ.2562 มาตรา 7 สถาบันมีวัตถุประสงค์เพื่อผลิตและพัฒนาบุคลากรตามความต้องการของกระทรวงสาธารณสุข ให้การศึกษา ส่งเสริม

วิชาการและวิชาชีพ ทำการสอน ทำการวิจัย ให้บริการทางวิชาการแก่สังคม และทะนุบำรุงศิลปะและวัฒนธรรม รวมถึงครอบคลุมพันธกิจหลัก 4 ด้านของสถาบันอุดมศึกษา และการบริหารจัดการ ได้แก่ (1) พันธกิจด้านการผลิตบัณฑิต (2) พันธกิจด้านการวิจัย (3) พันธกิจด้านการบริการวิชาการ (4) พันธกิจด้านการทำนุบำรุงศิลปะและวัฒนธรรม และ (5) การบริหารจัดการ

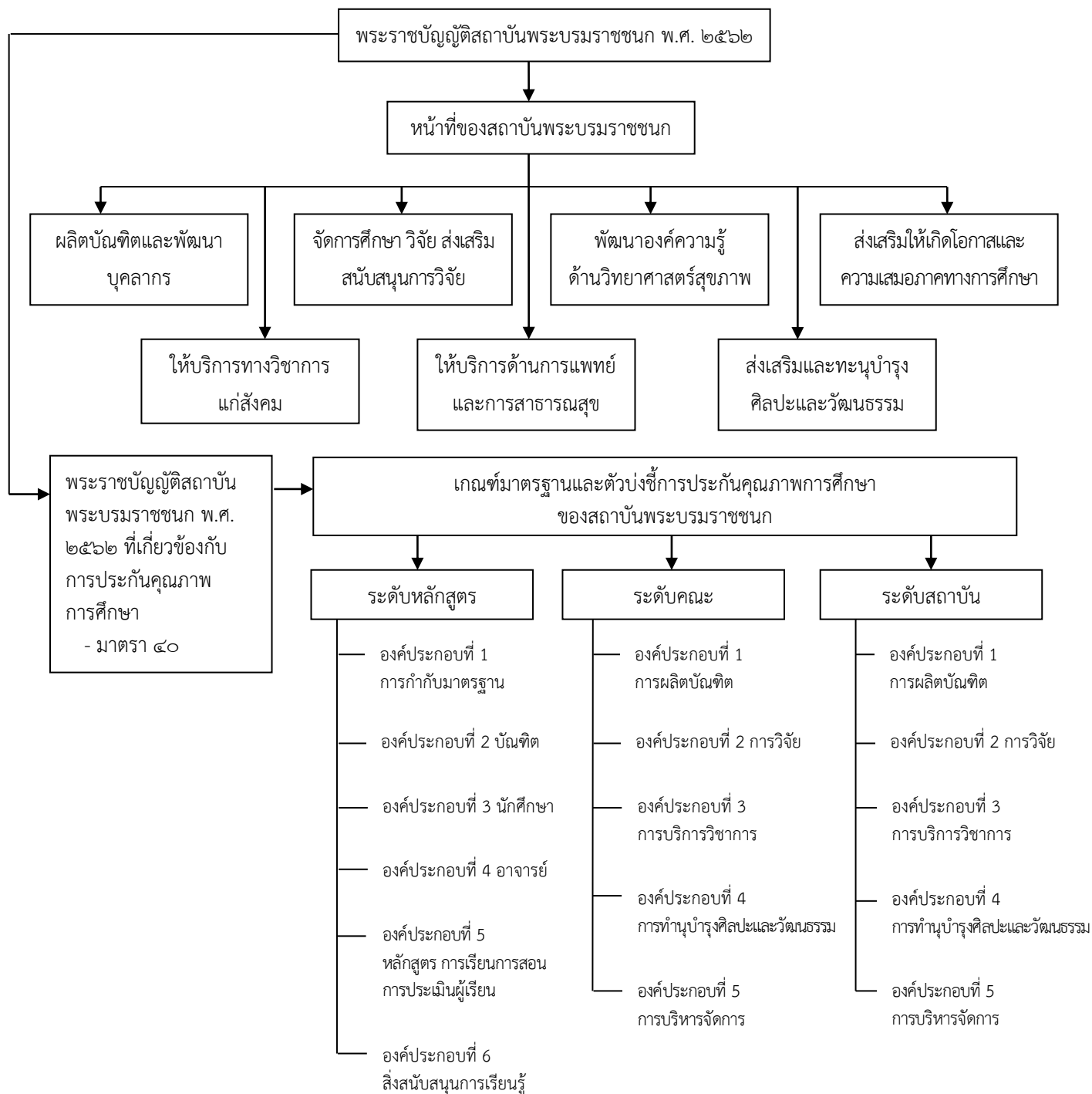
3. ความเชื่อมโยงระหว่างพระราชบัญญัติสถาบันพระบรมราชชนก พ.ศ. 2562 กับการประกันคุณภาพการศึกษา

พระราชบัญญัติสถาบันพระบรมราชชนก พ.ศ.2562 มาตรา 8 ระบุหน้าที่ของสถาบัน ดังต่อไปนี้ (1) ผลิตบัณฑิตและพัฒนาบุคลากรให้สอดคล้องกับแนวนโยบายแห่งรัฐ เพื่อให้มีความรู้ความสามารถทางวิชาการและทักษะในวิชาชีพ มีคุณธรรม จริยธรรม มีความสำนึกต่อสังคม และเพื่อให้มีศักยภาพในการเรียนรู้ด้วยตนเอง (2) จัดการศึกษา วิจัย ส่งเสริม สนับสนุนการวิจัย เพื่อสร้างหรือพัฒนาองค์ความรู้ และนำความรู้นั้นไปใช้เพื่อประโยชน์ในการพัฒนาสังคมและประเทศชาติ (3) พัฒนาองค์ความรู้ด้านวิทยาศาสตร์สุขภาพให้มีมาตรฐานและคุณภาพทางวิชาการ ให้เป็นที่ยอมรับในระดับประเทศและนานาชาติ (4) ส่งเสริมให้เกิดโอกาสและความเสมอภาคทางการศึกษาตามความต้องการของชุมชน (5) ให้บริการทางวิชาการแก่สังคมโดยเน้นความร่วมมือกับชุมชน (6) ให้บริการด้านการแพทย์และการสาธารณสุข (7) ส่งเสริมและทะนุบำรุงศิลปะและวัฒนธรรม

สำหรับการประกันคุณภาพการศึกษา ได้ระบุไว้ตามความในมาตรา 40 ให้สถาบันจัดให้มีการประกันคุณภาพการศึกษา เพื่อพัฒนาคุณภาพและมาตรฐานการศึกษาของสถาบัน ระบบ หลักเกณฑ์ และวิธีการประกันคุณภาพการศึกษา ให้เป็นไปตามข้อบังคับของสถาบัน

ทั้งนี้ สถาบันพระบรมราชชนกได้กำหนดเกณฑ์มาตรฐานและตัวบ่งชี้การประกันคุณภาพการศึกษา เพื่อส่งเสริมให้วิทยาลัย คณะ และสถาบัน มีการพัฒนาคุณภาพและยกระดับมาตรฐานในการจัดการศึกษาของสถาบันพระบรมราชชนก ให้มีความยืดหยุ่น คล่องตัว และมีการพัฒนาอย่างต่อเนื่อง สะท้อนให้เห็นถึงคุณภาพมาตรฐานการจัดการศึกษาในระดับอุดมศึกษา ซึ่งสามารถแสดงให้เห็นถึงความเชื่อมโยงระหว่างพระราชบัญญัติสถาบันพระบรมราชชนก พ.ศ.2562 กับการประกันคุณภาพการศึกษา ดังแผนภาพที่ 1

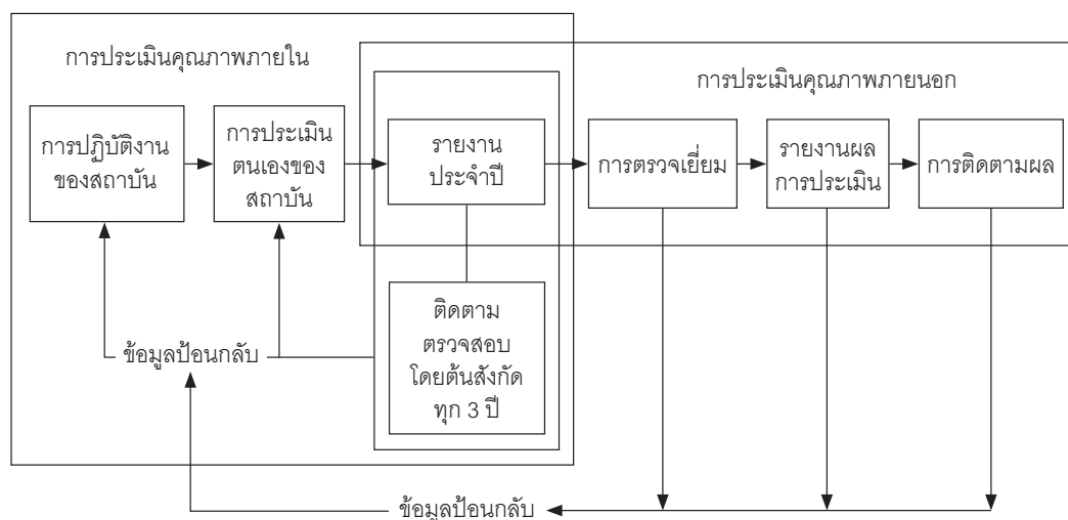
แผนภาพที่ 1 ความเชื่อมโยงระหว่างพระราชบัญญัติสถาบันพระบรมราชชนก พ.ศ. 2562
กับการประกันคุณภาพการศึกษา



ความเชื่อมโยงระหว่างการประกันคุณภาพภายในและการประเมินคุณภาพภายนอก

การประกันคุณภาพการศึกษาภายในเป็นส่วนหนึ่งของกระบวนการบริหารการศึกษาปกติที่ต้องดำเนินการอย่างต่อเนื่อง โดยมีการควบคุมดูแลปัจจัยที่เกี่ยวข้องกับคุณภาพ มีการตรวจสอบ ติดตามและประเมินผลการดำเนินงานเพื่อนำไปสู่การพัฒนาปรับปรุงคุณภาพอย่างสม่ำเสมอ ด้วยเหตุนี้ระบบประกันคุณภาพภายในจึงต้องดูแลทั้งปัจจัยนำเข้า(input) กระบวนการ (process) และผลผลิตหรือผลลัพธ์ (output/outcome) ซึ่งแสดงให้เห็นถึงความเชื่อมโยงระหว่างการประกันคุณภาพภายในกับการประเมินคุณภาพภายนอกได้ ตามแผนภาพที่ 2

แผนภาพที่ 2 ความเชื่อมโยงระหว่างการประกันคุณภาพภายในและการประเมินคุณภาพภายนอก



4. กระบวนการและวิธีการประกันคุณภาพการศึกษาภายใน ระดับอุดมศึกษา

เพื่อให้การประกันคุณภาพการศึกษาเกิดประโยชน์ จึงควรมีแนวทางการจัดกระบวนการประกันคุณภาพการศึกษาภายในตามวงจรคุณภาพ ประกอบด้วย 4 ขั้นตอน คือ การวางแผน (Plan) การดำเนินงานและเก็บข้อมูล (Do) การประเมินคุณภาพ (Check/Study) และการเสนอแนวทางการปรับปรุง (Act) โดยมีรายละเอียดดังนี้

P = เริ่มกระบวนการวางแผนการประเมินตั้งแต่ต้นปีการศึกษา โดยนำผลการประเมินปีก่อนหน้ามาใช้เป็นข้อมูลในการวางแผนโดยต้องเก็บข้อมูลตั้งแต่เดือนมิถุนายน กรณีใช้ระบบเปิด-ปิดภาคการศึกษาแบบเดิม หรือตั้งแต่เดือนสิงหาคม กรณีใช้ระบบเปิด-ปิดภาคการศึกษาตามอาเซียน

D = ดำเนินงานและเก็บข้อมูลบันทึกผลการดำเนินงานตั้งแต่ต้นปีการศึกษา คือ เดือนที่ 1 – เดือนที่ 12 ของปีการศึกษา (เดือนมิถุนายน – พฤษภาคม ปีถัดไป หรือเดือนสิงหาคม – กรกฎาคมปีถัดไป)

C/S = ดำเนินการประเมินคุณภาพในระดับหลักสูตร คณะ และสถาบัน ระหว่างเดือนมิถุนายน – สิงหาคม หรือเดือนสิงหาคม – ตุลาคม ของปีการศึกษาถัดไป

A = วางแผนปรับปรุงและดำเนินการปรับปรุงตามผลการประเมิน โดยคณะกรรมการบริหารระดับหลักสูตร ระดับคณะ และระดับสถาบัน โดยนำข้อเสนอแนะและผลการประเมินของคณะกรรมการประเมินคุณภาพภายในมาวางแผนปรับปรุงการดำเนินงาน มาจัดทำแผนปฏิบัติการประจำปีและเสนอตั้งงบประมาณปีถัดไป หรือจัดทำโครงการพัฒนาและเสนอใช้งบประมาณกลางปีหรืองบประมาณพิเศษก็ได้

วิธีการประกันคุณภาพภายใน กำหนดไว้ดังนี้

1. สถาบันวางแผนการประกันคุณภาพการศึกษาภายในประจำปีการศึกษาใหม่
2. สถาบันเก็บข้อมูลระยะ 12 เดือน ตามตัวบ่งชี้ที่ได้ประกาศใช้บนระบบ CHE QA Online และให้มีการประเมินคุณภาพการศึกษาภายในเป็นประจำทุกปี ทั้งระดับหลักสูตร คณะวิชา และสถาบัน
3. หลักสูตรเตรียมการประเมินตนเองระดับหลักสูตรและจัดทำรายงานการประเมินตนเองระดับหลักสูตรผ่านระบบ CHE QA Online
4. คณะหรือหน่วยงานเทียบเท่า นำผลการประเมินระดับหลักสูตรมาจัดทำรายงานการประเมินตนเองระดับคณะ
5. คณะหรือหน่วยงานเทียบเท่าประเมินตนเองบนระบบ CHE QA Online และยืนยันผลการประเมินหลักสูตรที่ได้ประเมินไปแล้ว
6. สถาบันนำผลการประเมินระดับหลักสูตร ผลการประเมินระดับคณะวิชา มาจัดทำรายงานการประเมินตนเองระดับสถาบัน
7. สถาบันประเมินตนเองบนระบบ CHE QA Online และยืนยันผลการประเมินตนเองระดับหลักสูตร คณะวิชา พร้อมนำผลการประเมินเสนอสภาสถาบันเพื่อพิจารณาวางแผนพัฒนาสถาบันในปีการศึกษาถัดไป
8. ผู้บริหารสถาบันอุดมศึกษานำผลการประเมินและข้อเสนอแนะของคณะกรรมการประเมินคุณภาพภายในที่สถาบันแต่งตั้ง มาวางแผนปรับปรุงการดำเนินงานแผนปฏิบัติการประจำปี และแผนกลยุทธ์
9. ส่งรายงานประจำปีที่เป็นรายงานการประเมินคุณภาพภายในผ่านระบบ CHE QA Online ภายใน 120 วัน นับจากสิ้นปีการศึกษา

สถาบันอุดมศึกษาต้องมีการประเมินตนเองตามตัวบ่งชี้และเกณฑ์การประกันคุณภาพภายในทุกปีการศึกษา ทั้งระดับหลักสูตร ระดับคณะ และระดับสถาบัน ตามลำดับ โดยสถาบันอุดมศึกษาเป็นผู้แต่งตั้งคณะกรรมการประเมิน และส่งผลการประเมินให้สำนักงานคณะกรรมการการอุดมศึกษาทราบผ่านระบบฐานข้อมูลด้านการประกันคุณภาพ (CHE QA Online) ทั้งนี้ คณะกรรมการประเมินคุณภาพภายในระดับหลักสูตร 1 ชุด อาจประเมินได้มากกว่าหนึ่งหลักสูตร หากเป็นหลักสูตรในสาขาวิชาเดียวกัน เช่น หลักสูตรสาขาวิชาเดียวกันทั้งในระดับปริญญาตรีและบัณฑิตศึกษา

ทั้งนี้ ในกรณีที่ต้องการเผยแพร่หลักสูตรที่มีคุณภาพและมาตรฐานตามกรอบมาตรฐานคุณวุฒิระดับอุดมศึกษาแห่งชาติ พ.ศ. 2552 องค์ประกอบของคณะกรรมการประเมินคุณภาพการศึกษาภายใน ระดับหลักสูตร กำหนดไว้ดังนี้

- ผู้ประเมินคุณภาพภายใน จำนวนอย่างน้อย 3 คน ซึ่งมีคุณวุฒิตรงหรือสัมพันธ์กับสาขาวิชาที่ขอรับการประเมิน โดยเกินกว่ากึ่งหนึ่งเป็นผู้ทรงคุณวุฒิภายนอกสถาบัน และอย่างน้อยหนึ่งคนของผู้ทรงคุณวุฒิภายนอกนั้น ต้องมีคุณวุฒิตรงกับสาขาวิชาที่ขอรับการประเมิน ทั้งนี้ ประธานกรรมการต้องเป็นผู้ทรงคุณวุฒิจากภายนอกสถาบัน

- คณะกรรมการทุกคนต้องเป็นผู้ที่ขึ้นทะเบียนผู้ประเมินคุณภาพภายใน ระดับหลักสูตรของสำนักงานคณะกรรมการการอุดมศึกษา

ตัวบ่งชี้การประกันคุณภาพการศึกษา สถาบันพระบรมราชชนก พ.ศ. 2562

ตามความสอดคล้องกับมาตรฐานการอุดมศึกษา พ.ศ.2561

มาตรฐานการอุดมศึกษา พ.ศ. 2561	ตัวบ่งชี้ ระดับหลักสูตร	ตัวบ่งชี้ ระดับคณะ	ตัวบ่งชี้ ระดับสถาบัน	ประเด็นการพิจารณา สมศ. รอบสี่
มาตรฐานที่ 1 ด้านผลลัพธ์ ผู้เรียน (1.1) เป็นบุคคลที่มีความรู้ความสามารถ และความรอบรู้ด้านต่างๆ ในการสร้างสัมมาอาชีพความมั่นคง และคุณภาพชีวิตของตนเอง ครอบครัว ชุมชน และสังคม มีทักษะการเรียนรู้ตลอดชีวิต โดยเป็นผู้มีคุณธรรม ความเพียร มุ่งมั่น มานะ บากบั่น และยึดมั่นในจรรยาบรรณวิชาชีพ (1.2) เป็นผู้ร่วมสร้างสรรค์นวัตกรรม มีทักษะศตวรรษที่ 21 มีความสามารถในการบูรณาการศาสตร์ต่าง ๆ เพื่อพัฒนาหรือแก้ไขปัญหา สังคม มีคุณลักษณะความเป็นผู้ประกอบการ รู้เท่าทันการเปลี่ยนแปลงของสังคม และของโลก สามารถสร้างโอกาสและเพิ่มมูลค่าให้กับตนเอง ชุมชนสังคม และประเทศ (1.3) เป็นพลเมืองที่เข้มแข็ง มีความกล้าหาญทางจริยธรรม ยึดมั่นในความถูกต้องรู้คุณค่าและรักความเป็นไทย ร่วมมือรวมพลังเพื่อสร้างสรรค์การพัฒนาและเสริมสร้างสันติสุขอย่างยั่งยืนทั้งในระดับครอบครัว ชุมชน สังคม และประชาคมโลก	ตัวบ่งชี้ที่ 2.1 คุณภาพบัณฑิตตามกรอบมาตรฐานคุณวุฒิ ระดับอุดมศึกษาแห่งชาติ			2) (6) ผลการประเมินความพึงพอใจของผู้ใช้บัณฑิตตามกรอบมาตรฐานคุณวุฒิระดับ อุดมศึกษาแห่งชาติ (TQF)
	ตัวบ่งชี้ที่ 2.2 ร้อยละการได้งานทำของผู้สำเร็จการศึกษา			1) (5) การมีงานทำหรือการศึกษาต่อหรือประกอบอาชีพอิสระภายใน 1 ปี หลังสำเร็จการศึกษา
	ตัวบ่งชี้ที่ 3.2 การส่งเสริมและพัฒนานักศึกษา			3) (7) ทักษะที่จำเป็นต่อการดำรงชีวิตในศตวรรษที่ 21 อาทิ ทักษะในการทำงาน Hard Skill Soft Skill IT Literacy หรือ Digital Literacyจากการสัมภาษณ์ผู้ใช้บัณฑิตหรือผลการปฏิบัติที่แสดงถึงทักษะดังกล่าว
		ตัวบ่งชี้ที่ 1.5 การบริการนักศึกษา ระดับปริญญาตรี	ตัวบ่งชี้ที่ 1.4 การบริการนักศึกษา ระดับปริญญาตรี	4) (8) ผลการทดสอบภาษาอังกฤษ
		ตัวบ่งชี้ที่ 1.6 กิจกรรมนักศึกษา ระดับปริญญาตรี	ตัวบ่งชี้ที่ 1.5 กิจกรรมนักศึกษา ระดับปริญญาตรี	
	ตัวบ่งชี้ที่ 3.3 ผลที่เกิดกับนักศึกษา			
	ตัวบ่งชี้ที่ 5.4 ผลการดำเนินงาน หลักสูตรตามกรอบมาตรฐานคุณวุฒิ ระดับอุดมศึกษาแห่งชาติ			
มาตรฐานที่ 2 ด้านการวิจัย และนวัตกรรม สถาบันอุดมศึกษามีผลงานวิจัยที่เป็นการสร้างและประยุกต์ใช้องค์ความรู้	ตัวบ่งชี้ที่ 2.1 ระบบและกลไกการบริหารและพัฒนา งานวิจัยหรืองานสร้างสรรค์	ตัวบ่งชี้ที่ 2.1 ระบบและกลไกการบริหารและพัฒนา งานวิจัยหรืองานสร้างสรรค์		

มาตรฐานการอุดมศึกษา พ.ศ. 2561	ตัวบ่งชี้ ระดับหลักสูตร	ตัวบ่งชี้ ระดับคณะ	ตัวบ่งชี้ ระดับสถาบัน	ประเด็นการพิจารณา สมศ. รอบสี่
<p>ใหม่ สร้างสรรค์นวัตกรรม หรือทรัพย์สินทางปัญญา ที่เชื่อมโยงกับสภาพเศรษฐกิจ สังคม ศิลปวัฒนธรรมหรือ สิ่งแวดล้อม ตามศักยภาพ และอัตลักษณ์ของประเภท สถาบัน มีเครือข่ายความร่วมมือระหว่าง สถาบันอุดมศึกษา องค์กร ภาครัฐและเอกชนทั้งในและ ต่างประเทศ ผลงานวิจัยและ นวัตกรรมตอบสนอง ยุทธศาสตร์ชาติ ความ ต้องการจำเป็นของสังคม ชุมชน ภาครัฐและเอกชน และประเทศ ผลลัพธ์ของ การวิจัยและนวัตกรรมมี ผลกระทบสูงต่อการพัฒนา ผู้เรียน การสร้างคุณภาพ ชีวิต หรือการสร้างโอกาส มูลค่าเพิ่ม และขีด ความสามารถของประเทศ ในการแข่งขันระดับ นานาชาติ</p>		<p>ตัวบ่งชี้ที่ 2.2 เงินสนับสนุนงานวิจัย และงานสร้างสรรค์</p>	<p>ตัวบ่งชี้ที่ 2.2 เงินสนับสนุน งานวิจัยและงาน สร้างสรรค์</p>	
		<p>ตัวบ่งชี้ที่ 2.3 ผลงานทางวิชาการ ของอาจารย์ประจำ และนักวิจัย</p>	<p>ตัวบ่งชี้ที่ 2.3 ผลงานทางวิชาการ ของอาจารย์ประจำ และนักวิจัย</p>	<p>1) (15) สัดส่วนผลงานวิจัยและผลงาน สร้างสรรค์ที่มีความสอดคล้องกับบริบท ของสถานศึกษาและตอบโจทย์การ พัฒนาประเทศ</p> <p>2) (16) สัดส่วนผลงานวิจัยและผลงาน สร้างสรรค์ที่มีการอ้างอิงจาก วารสารวิชาการที่ตีพิมพ์เผยแพร่ (Citation)</p> <p>3) (17) สัดส่วนผลงานวิจัยและผลงาน สร้างสรรค์ที่ได้รับรางวัล หรือทุนวิจัย จากหน่วยงานภายนอกในระดับชาติ หรือนานาชาติ</p> <p>1) (18) สัดส่วนผลงานวิจัยเชิงประยุกต์ และการพัฒนานวัตกรรมที่มีความ สอดคล้องกับบริบทของสถานศึกษา ก่อให้เกิดการสร้างสรรคสิ่งใหม่ มีสิ่งประดิษฐ์คิดค้นที่ตอบโจทย์การ พัฒนาประเทศ</p> <p>2) (19) สัดส่วนผลงานวิจัยเชิงประยุกต์ และการพัฒนานวัตกรรมจนมีการ จัดทะเบียนผลงานจากหน่วยงานที่ เกี่ยวข้อง อาทิ การจดสิทธิบัตร ลิขสิทธิ์ อนุสิทธิบัตร เป็นต้น</p> <p>3) (20) สัดส่วนผลงานวิจัยเชิงประยุกต์ และการพัฒนานวัตกรรมที่สามารถ นำมาประยุกต์ใช้ หรือได้ทุนวิจัยพัฒนา ต่อยอดจากหน่วยงานภายนอก</p>
<p>มาตรฐานที่ 3 ด้านการ บริการวิชาการ สถาบันอุดมศึกษาให้บริการ วิชาการเหมาะสม สอดคล้องกับบริบท และ ตอบสนองความต้องการของ ท้องถิ่น ชุมชน และสังคม ตามระดับความเชี่ยวชาญ และอัตลักษณ์ของประเภท สถาบัน โดยมีการบริหารจัดการที่ประสานความ</p>		<p>ตัวบ่งชี้ที่ 3.1 การบริการวิชาการแก่ สังคม</p>	<p>ตัวบ่งชี้ที่ 3.1 การบริการวิชาการ แก่สังคม</p>	<p>1) (21) ผลการประเมินงานบริการ วิชาการของผู้รับบริการที่สามารถ นำไปใช้ในการพัฒนาหรือประยุกต์ใช้ ส่วนใดส่วนหนึ่งได้</p> <p>2) (22) ผลการบริการวิชาการที่ สามารถสร้างคุณค่า (Value) แก่ ผู้รับบริการ ชุมชน และสังคมได้ โดย สามารถนำผลจากการบริการวิชาการ ไปใช้ประโยชน์ได้อย่างเป็นรูปธรรม เป็นผลกระทบเชิงบวกในวงกว้าง</p>

มาตรฐานการอุดมศึกษา พ.ศ. 2561	ตัวบ่งชี้ ระดับหลักสูตร	ตัวบ่งชี้ ระดับคณะ	ตัวบ่งชี้ ระดับสถาบัน	ประเด็นการพิจารณา สมศ. รอบสี่
<p>ร่วมมือระหว่าง สถาบันอุดมศึกษา ภาครัฐ และภาคเอกชน ทั้งในและ ต่างประเทศ และมีความ โปร่งใส ชัดเจน และ ตรวจสอบได้ ผลลัพธ์ของ การบริการวิชาการนำไปสู่ การเสริมสร้างความเข้มแข็ง และความยั่งยืนของผู้เรียน ครอบครัว ชุมชน สังคม และประเทศชาติ</p>	<p>ตัวบ่งชี้ 5.2 การวางระบบผู้สอนและ กระบวนการจัดการเรียน การสอน : การบูรณาการ พันธกิจต่าง ๆ กับการ เรียนการสอนในระดับ ปริญญาตรี</p>			<p>3) (23) ผลความพึงพอใจของ ผู้รับบริการต่อการให้บริการวิชาการ ของสถานศึกษาโดยคำนึงถึงการใช้ นวัตกรรมเพื่อตอบโจทย์การพัฒนา สนับสนุนให้ชุมชนสร้างสังคมคุณภาพ รองรับโอกาสและความท้าทายใน อนาคต</p> <p>1) (24) ผลการประเมินงานบริการ วิชาการจากหน่วยงานที่ร้องขอ สามารถทำให้เกิดประโยชน์ได้จริง</p> <p>2) (25) ผลงานบริการวิชาการสามารถ สร้างคุณค่า (Value) โดยพิจารณาจาก ผลที่คาดว่าจะได้รับจากผลการบริการ วิชาการนั้นๆ (ข้อมูลเชิงคุณภาพ) ได้แก่ (1) In Cash คือ การสร้างคุณค่า พิจารณาผ่านค่าใช้จ่าย/มูลค่า/รายได้ (2) In Kind คือ การสร้างคุณค่าที่ไม่ เน้นมูลค่า/รายได้ อาทิ การสร้างความรู้คู่คุณธรรม การเกิด วัฒนธรรมองค์กร หรือองค์ความรู้ใหม่ เป็นต้น</p> <p>3) (26) ผลการประเมินการบริการวิชาการ แบบเฉพาะ (Specific Service) โดย คณะกรรมการวิชาการของสถานศึกษา</p>
<p>มาตรฐานที่ 4 ด้าน ศิลปวัฒนธรรมและความเป็นไทย สถาบันอุดมศึกษามีการ จัดการเรียนรู้ การวิจัย หรือ การบริการวิชาการ ซึ่ง นำไปสู่การสืบสานการสร้าง ความรู้ ความเข้าใจใน ศิลปวัฒนธรรม การปรับ และประยุกต์ใช้</p>	<p>ตัวบ่งชี้ 5.2 การวางระบบผู้สอนและ กระบวนการจัดการเรียน การสอน : การบูรณาการ พันธกิจต่าง ๆ กับการ เรียนการสอนในระดับ ปริญญาตรี</p>	<p>ตัวบ่งชี้ที่ 4.1 การทำนุบำรุงศิลปะ และวัฒนธรรม</p>	<p>ตัวบ่งชี้ที่ 4.1 การทำนุบำรุงศิลปะ และวัฒนธรรม</p>	

มาตรฐานการอุดมศึกษา พ.ศ. 2561	ตัวบ่งชี้ ระดับหลักสูตร	ตัวบ่งชี้ ระดับคณะ	ตัวบ่งชี้ ระดับสถาบัน	ประเด็นการพิจารณา สมศ. รอบสี่
ศิลปวัฒนธรรมทั้งของไทย และต่างประเทศอย่าง เหมาะสม ตามศักยภาพ และอัตลักษณ์ของประเภท สถาบัน ผลลัพธ์ของการ จัดการด้านศิลปวัฒนธรรม ทำให้เกิดความภาคภูมิใจใน ความเป็นไทย หรือการสร้าง โอกาสและมูลค่าเพิ่มให้กับ ผู้เรียน ชุมชน สังคม และ ประเทศชาติ				
มาตรฐานที่ 5 ด้านการ บริหารจัดการ (5.1) สถาบันอุดมศึกษามี หลักสูตรและการจัดการ เรียนรู้ที่เน้นการพัฒนาผู้เรียน แบบบูรณาการเพื่อให้มี คุณลักษณะอันพึงประสงค์ ตอบสนองยุทธศาสตร์ชาติ และความต้องการที่ หลากหลายของประเทศ ทั้ง ในด้านเศรษฐกิจ สังคม และ สิ่งแวดล้อม โดยการมีส่วน ร่วมของชุมชน สังคม สถาน ประกอบการ ทั้งภาครัฐและ ภาคเอกชน	ตัวบ่งชี้ที่ 1.1 การบริหารจัดการ หลักสูตร ตามเกณฑ์มาตรฐาน หลักสูตรที่กำหนดโดย สกอ.	ตัวบ่งชี้ที่ 1.1 ผลการบริหารจัดการ หลักสูตรโดยรวม	ตัวบ่งชี้ที่ 1.1 ผลการบริหาร จัดการหลักสูตร โดยรวม	
	ตัวบ่งชี้ที่ 3.1 การรับนักศึกษา			
	ตัวบ่งชี้ที่ 5.1 สาระของรายวิชาใน หลักสูตร			
(5.2) สถาบันอุดมศึกษามี การบริหารงานตามพันธกิจ และวิสัยทัศน์ของ สถาบันอุดมศึกษาตลอดจน มีการบริหารจัดการบุคลากร และทรัพยากรการเรียนรู้ เป็นไปตามหลักธรรมาภิบาล คำนึงถึงความหลากหลาย และความเป็นอิสระทาง วิชาการ มีประสิทธิภาพและ ประสิทธิผล ยืดหยุ่น คล่องตัว โปร่งใสและ ตรวจสอบได้	ตัวบ่งชี้ที่ 4.1 การบริหารและพัฒนา อาจารย์	ตัวบ่งชี้ที่ 1.2 อาจารย์ ประจำคณะที่มี คุณวุฒิปริญญาเอก	ตัวบ่งชี้ที่ 1.2 อาจารย์ประจำ สถาบันที่มีคุณวุฒิ ปริญญาเอก	
	ตัวบ่งชี้ที่ 4.2 คุณภาพอาจารย์	ตัวบ่งชี้ที่ 1.3 อาจารย์ ประจำคณะที่ดำรง ตำแหน่งทางวิชาการ	ตัวบ่งชี้ที่ 1.3 อาจารย์ประจำ สถาบันที่ดำรง ตำแหน่งทาง วิชาการ	
	ตัวบ่งชี้ที่ 4.3 ผลที่เกิดกับอาจารย์	ตัวบ่งชี้ที่ 1.4 จำนวนนักศึกษาเต็ม เวลาเทียบเท่าต่อ จำนวนอาจารย์ ประจำ		
		ตัวบ่งชี้ที่ 5.1 การบริหารการบริการ ของคณะเพื่อการ	ตัวบ่งชี้ที่ 5.1 การบริหารของ สถาบัน เพื่อการ	1) (1) ผลการสังเคราะห์เชิงคุณภาพที่ สถานศึกษาจัดทำในเรื่องการ ดำเนินงานที่สะท้อนอัตลักษณ์ภายใต้

มาตรฐานการอุดมศึกษา พ.ศ. 2561	ตัวบ่งชี้ ระดับหลักสูตร	ตัวบ่งชี้ ระดับคณะ	ตัวบ่งชี้ ระดับสถาบัน	ประเด็นการพิจารณา สมศ. รอบสี่
		กำกับติดตามผลลัพธ์ตามพันธกิจ กลุ่มสถาบันและเอกลักษณ์ของคณะ	กำกับติดตามผลลัพธ์ตามพันธกิจ กลุ่มสถาบัน และเอกลักษณ์ของสถาบัน	พันธกิจหลักของสถานศึกษา 4 ด้าน และการตอบสนองความต้องการของท้องถิ่นและประเทศ ทั้งในเชิงภารกิจและเชิงพื้นที่ เพื่อตอบสนองต่อการเปลี่ยนแปลงและทิศทางการพัฒนาประเทศในอนาคตตามแผนยุทธศาสตร์ชาติ 2) (2) ผลการสังเคราะห์เชิงคุณภาพที่สถานศึกษาจัดทำในเรื่องการดำเนินงานตามแผนพัฒนาสถาบันตามพันธกิจหลักของสถานศึกษา ตามระบบหรือกลไกที่สถาบันกำหนด โดยนำแผนพัฒนาสถาบันไปถ่ายทอดสู่การปฏิบัติที่เชื่อมโยงกับเป้าหมายของการพัฒนาการศึกษาของประเทศ 1) (3) ผลการวิเคราะห์เชิงคุณภาพเกี่ยวกับผลสัมฤทธิ์การบริหารสถานศึกษา ตามหลักปรัชญาของเศรษฐกิจพอเพียง 2) (4) ผลการวิเคราะห์เชิงคุณภาพเกี่ยวกับผลสัมฤทธิ์การบริหารสถานศึกษาตามแนวทางธรรมาภิบาล
	ตัวบ่งชี้ที่ 5.2 การวางระบบผู้สอนและกระบวนการจัดการเรียนการสอน - การกำหนดผู้สอน			
			ตัวบ่งชี้ที่ 5.2 ผลการบริหารงานของคณะ	
		ตัวบ่งชี้ที่ 5.2 ระบบกำกับการณ์ประกันคุณภาพหลักสูตร	ตัวบ่งชี้ที่ 5.3 ระบบกำกับการณ์ประกันคุณภาพหลักสูตรและคณะ	1) (27) ผลการประกันคุณภาพภายใน (IQA) ที่ก่อให้เกิดประโยชน์ต่อการบริหารสถานศึกษา สามารถนำไปปรับปรุงพัฒนาและเป็นส่วนหนึ่งของการบริหารสถานศึกษาได้ 2) (28) ผลการประกันคุณภาพภายใน (IQA) จากการดำเนินการประกันภายในโดยสถานศึกษา 3) (29) ผลของการบริหารงานประกันคุณภาพภายใน (IQA) ที่เป็นส่วนหนึ่งในการขับเคลื่อนให้เกิดวัฒนธรรมคุณภาพภายในสถานศึกษา

มาตรฐานการอุดมศึกษา พ.ศ. 2561	ตัวบ่งชี้ ระดับหลักสูตร	ตัวบ่งชี้ ระดับคณะ	ตัวบ่งชี้ ระดับสถาบัน	ประเด็นการพิจารณา สมศ. รอบสี่
				1) (30) ผลของการนำผลการประเมิน คุณภาพหลักสูตรไปใช้ปรับปรุงพัฒนา และบริหารจัดการ 2) (31) หลักสูตรได้รับการรับทราบ จากหน่วยงานต้นสังกัด หรือการรับรอง จากสภาวิชาชีพ (กรณีมีสภาวิชาชีพ)
	ตัวบ่งชี้ที่ 5.3 การประเมินผู้เรียน			
	ตัวบ่งชี้ที่ 6.1 สิ่งสนับสนุนการเรียนรู้			

บทที่ 2

นิยามศัพท์

การดำเนินการประกันคุณภาพการศึกษาภายในของสถาบันพระบรมราชชนก มีองค์ประกอบและตัวบ่งชี้คุณภาพทั้งในระดับหลักสูตร คณะ และสถาบัน จึงมีการกำหนดนิยามศัพท์เพื่อให้เกิดความเข้าใจตรงกัน ดังนี้

การจัดการความรู้ (Knowledge Management : KM) หมายถึง การรวบรวมองค์ความรู้ที่มีอยู่ในองค์กร ซึ่งกระจัดกระจายอยู่ในตัวบุคคล หรือเอกสาร มาพัฒนาให้เป็นระบบ เพื่อให้ทุกคนในองค์กรสามารถเข้าถึงความรู้ และพัฒนาตนเองให้เป็นผู้รู้ รวมทั้งปฏิบัติงานได้อย่างมีประสิทธิภาพ อันจะส่งผลให้องค์กรมีความสามารถในเชิงแข่งขันสูงสุด โดยที่ความรู้มี 2 ประเภท คือ

1. **ความรู้ที่ฝังอยู่ในคน (Tacit Knowledge)** เป็นความรู้ที่ได้จากประสบการณ์ พรสวรรค์หรือสัญชาตญาณของแต่ละบุคคลในการทำความเข้าใจในสิ่งต่าง ๆ เป็นความรู้ที่ไม่สามารถถ่ายทอดออกมาเป็นคำพูดหรือลายลักษณ์อักษรได้โดยง่าย เช่น ทักษะในการทำงาน งานฝีมือ หรือการคิดเชิงวิเคราะห์ บางครั้งจึงเรียกว่าเป็นความรู้แบบนามธรรม

2. **ความรู้ที่ชัดแจ้ง (Explicit Knowledge)** เป็นความรู้ที่สามารถรวบรวม ถ่ายทอดได้ โดยผ่านวิธีต่างๆ เช่น การบันทึกเป็นลายลักษณ์อักษร ทฤษฎี คู่มือต่างๆ และบางครั้งเรียกว่าเป็นความรู้แบบรูปธรรม

นพ. วิจารณ์ พานิช ได้ให้ความหมายของคำว่า “การจัดการความรู้” คือ เครื่องมือเพื่อการบรรลุเป้าหมาย อย่างน้อย 4 ประการไปพร้อมๆ กัน ได้แก่ บรรลุเป้าหมายของงาน บรรลุเป้าหมายการพัฒนาคน บรรลุเป้าหมาย การพัฒนาองค์กรไปเป็นองค์กรเรียนรู้ และบรรลุความเป็นชุมชน เป็นหมู่คณะ ความเอื้ออาทรระหว่างกัน ในที่ทำงาน

การจัดการความรู้เป็นการดำเนินการอย่างน้อย 6 ประการต่อความรู้ ได้แก่

- (1) การกำหนดความรู้หลักที่จำเป็นหรือสำคัญต่องานหรือกิจกรรมของกลุ่มหรือองค์กร
- (2) การเสาะหาความรู้ที่ต้องการ
- (3) การปรับปรุง ดัดแปลง หรือสร้างความรู้บางส่วนให้เหมาะต่อการใช้งานของตน
- (4) การประยุกต์ใช้ความรู้ในกิจการงานของตน
- (5) การนำประสบการณ์จากการทำงาน และการประยุกต์ใช้ความรู้มาแลกเปลี่ยนเรียนรู้ และสกัด “ขุมความรู้” ออกมาบันทึกไว้

(6) การจดบันทึก “ขุมความรู้” และ “แก่นความรู้” สำหรับไว้ใช้งาน และปรับปรุงเป็นชุดความรู้ที่ครบถ้วน ลุ่มลึกและเชื่อมโยงมากขึ้น เหมาะต่อการใช้งานมากยิ่งขึ้น

โดยที่การ ดำเนินการ 6 ประการนี้บูรณาการเป็นเนื้อเดียวกัน ความรู้ที่เกี่ยวข้องเป็นทั้งความรู้ที่ชัดแจ้งอยู่ในรูปของตัวหนังสือหรือรหัสอย่างอื่นที่เข้าใจได้ทั่วไป (Explicit Knowledge) และความรู้ฝังลึกอยู่ในสมอง (Tacit Knowledge) ที่อยู่ในคน ทั้งที่อยู่ในใจ (ความเชื่อ ค่านิยม) อยู่ในสมอง (เหตุผล) และอยู่ในมือและส่วนอื่นๆ ของร่างกาย (ทักษะในการปฏิบัติ) การจัดการความรู้เป็นกิจกรรมที่คนจำนวนหนึ่งทำร่วมกันไม่ใช่กิจกรรมที่ทำโดยคนคนเดียว

การตีพิมพ์ในลักษณะใดลักษณะหนึ่ง หมายถึง การตีพิมพ์ผลงานวิชาการฉบับสมบูรณ์ในลักษณะของรายงานสืบเนื่องจากการประชุมวิชาการ วารสารวิชาการ หรือสิ่งพิมพ์ทางวิชาการในระดับมหาวิทยาลัย หรือ

ระดับคณะ และต้องเป็นผลงานที่ผ่านการกลั่นกรอง (Peer review) โดยมีบุคคลภายนอกสถาบัน ร่วมเป็นกรรมการพิจารณาด้วย

การเทียบเคียงผลการดำเนินงาน (Benchmarking) หมายถึง วิธีการในการวัดและเปรียบเทียบผลผลิตบริการ และวิธีการปฏิบัติกับองค์กรที่สามารถทำได้ดีกว่า เพื่อนำผลการเปรียบเทียบมาใช้ในการปรับปรุงองค์กรของตนเพื่อมุ่งความเป็นเลิศทางธุรกิจ

การบูรณาการ (Integration) หมายถึง การผสมกลมกลืนของแผน กระบวนการ สารสนเทศ การจัดสรรทรัพยากร การปฏิบัติการ ผลลัพธ์ และการวิเคราะห์ เพื่อสนับสนุนเป้าประสงค์ที่สำคัญของสถาบัน (organization-wide goal) การบูรณาการที่มีประสิทธิผลเป็นมากกว่าความสอดคล้องไปในแนวทางเดียวกัน (Alignment) ซึ่งการดำเนินการของแต่ละองค์ประกอบภายในระบบการจัดการ ผลการดำเนินการ มีความเชื่อมโยงกันเป็นหนึ่งเดียวอย่างสมบูรณ์

การเผยแพร่งานสร้างสรรค์ในระดับความร่วมมือระหว่างประเทศ หมายถึง โครงการร่วมมือระหว่างประเทศไทยกับประเทศอื่น

การเผยแพร่งานสร้างสรรค์ในระดับนานาชาติ หมายถึง การเผยแพร่ที่เปิดกว้างสำหรับทุกประเทศ (อย่างน้อย 5 ประเทศ ที่ไม่ได้อยู่ในกลุ่มอาเซียน)

การเผยแพร่งานสร้างสรรค์ในระดับภูมิภาคอาเซียน หมายถึง การเผยแพร่เฉพาะในกลุ่มอาเซียน 10 ประเทศ (อย่างน้อย 5 ประเทศนับรวมประเทศไทยด้วย) และการให้คะแนนตามแหล่งเผยแพร่ไม่จำเป็นต้องไปแสดง ในต่างประเทศ

อาเซียน หมายถึง สมาคมประชาชาติแห่งเอเชียตะวันออกเฉียงใต้ (Association of South East Asian Nations) มี 10 ประเทศ ได้แก่ บรูไน กัมพูชา อินโดนีเซีย สปป.ลาว มาเลเซีย พม่า ฟิลิปปินส์ สิงคโปร์ ไทย และเวียดนาม

การเผยแพร่ผลงานวิจัยในที่ประชุมวิชาการระดับชาติ หมายถึง การนำเสนอบทความวิจัยในที่ประชุมวิชาการ และบทความฉบับสมบูรณ์ (Full paper) ได้รับการตีพิมพ์ในรายงานสืบเนื่องจากการประชุม (Proceedings) โดยมีกองบรรณาธิการจัดทำรายงานการประชุม หรือคณะกรรมการจัดประชุมประกอบด้วยศาสตราจารย์ หรือผู้ทรงคุณวุฒิระดับปริญญาเอก หรือผู้ทรงคุณวุฒิที่มีผลงานเป็นที่ยอมรับในสาขาวิชานั้นๆ จากนอกรสถาบันเจ้าภาพ อย่างน้อยร้อยละ 25 โดยต้องมีผู้ประเมินบทความที่เป็นผู้เชี่ยวชาญในสาขานั้นด้วย และมีบทความที่มาจากหน่วยงานภายนอกสถาบันอย่างน้อย 3 หน่วยงาน และรวมกันแล้วไม่น้อยกว่า ร้อยละ 25

การเผยแพร่ผลงานวิจัยในที่ประชุมวิชาการระดับนานาชาติ หมายถึง การนำเสนอบทความวิจัยในที่ประชุมวิชาการ และบทความฉบับสมบูรณ์ (Full paper) ได้รับการตีพิมพ์ในรายงานสืบเนื่องจากการประชุม (Proceedings) โดยมีกองบรรณาธิการจัดทำรายงานฯ หรือคณะกรรมการจัดประชุมประกอบด้วยศาสตราจารย์ หรือผู้ทรงคุณวุฒิระดับปริญญาเอก หรือผู้ทรงคุณวุฒิที่มีผลงานเป็นที่ยอมรับ

ในสาขาวิชานั้นๆ จาก ต่างประเทศอย่างน้อยร้อยละ 25 และมีผู้ประเมินบทความที่เป็นผู้เชี่ยวชาญในสาขานั้น และบทความที่ มาจากต่างประเทศ อย่างน้อย 3 ประเทศ และรวมกันแล้วไม่น้อยกว่าร้อยละ 25

****บทความในการประชุมวิชาการทั้งระดับชาติและนานาชาติ ที่นำเสนอให้กองบรรณาธิการหรือคณะกรรมการ จัดประชุมพิจารณาคัดเลือก ต้องเป็นฉบับสมบูรณ์ (Full Paper) และได้รับการตีพิมพ์ ซึ่งสามารถอยู่ใน รูปแบบเอกสารหรือสื่ออิเล็กทรอนิกส์ได้**

งานวิจัย หมายถึง กระบวนการที่มีระเบียบแบบแผนในการค้นหาคำตอบของปัญหา หรือการเสาะแสวงหา ความรู้ใหม่ ตลอดจนถึงการประดิษฐ์คิดค้นที่ผ่านกระบวนการศึกษา ค้นคว้าหรือทดลอง วิเคราะห์และตีความ ข้อมูลตลอดจนสรุปผลอย่างเป็นระบบ

งานสร้างสรรค์ หมายถึง ผลงานศิลปะและสิ่งประดิษฐ์ทางศิลปะประเภทต่างๆ ที่มีความเป็นนวัตกรรม โดยมีการศึกษาค้นคว้าอย่างเป็นระบบที่เหมาะสมตามประเภทของงานศิลปะซึ่งมีแนวทางการทดลอง หรือการพัฒนาจากแนวคิดสร้างสรรค์เดิมเพื่อเป็นต้นแบบหรือความสามารถในการบุกเบิกศาสตร์ อันก่อให้เกิด คุณค่าทางสุนทรีย์และคุณประโยชน์ที่เป็นที่ยอมรับในวงวิชาชีพตามการจัดกลุ่มศิลปะ ของอาเซียน งานสร้างสรรค์ทางศิลปะ ได้แก่ (1) ทัศนศิลป์ (Visual Art) ประกอบด้วย ผลงานด้านจิตรกรรม ประติมากรรม ภาพพิมพ์ ภาพถ่าย ภาพยนตร์ สื่อประสม สถาปัตยกรรมและงานออกแบบประเภทอื่น ๆ (2) ศิลปะการแสดง (Performance Arts) ประกอบด้วย ดุริยางคศิลป์ นาฏยศิลป์ รวมทั้งการแสดงรูปแบบ ต่าง ๆ และ (3) วรรณศิลป์ (Literature) ซึ่งประกอบด้วยบทประพันธ์และกวีนิพนธ์รูปแบบต่าง ๆ

แนวโน้ม (Trends) หมายถึง สารสนเทศที่เป็นตัวเลข ซึ่งแสดงให้เห็นทิศทางและอัตราการเปลี่ยนแปลงของ ผลลัพธ์ของสถาบัน หรือความคงเส้นคงวาของผลการดำเนินการในแต่ละช่วงเวลา แนวโน้มแสดงผลการ ดำเนินการของสถาบันตามลำดับเวลา โดยทั่วไปการแสดงแนวโน้มได้จะต้องมีข้อมูลในอดีตอย่างน้อยสามจุด (ไม่รวมค่าคาดการณ์) ทั้งนี้ ในทางสถิติ อาจจำเป็นต้องแสดงจำนวนข้อมูลมากกว่านี้เพื่อยืนยันแนวโน้ม ระยะห่าง ระหว่างจุดข้อมูลที่แสดงแนวโน้มขึ้นกับรอบเวลาของกระบวนการที่นำเสนอ หากรอบเวลาสั้น ต้องมีการวัดถี่ขึ้น ในขณะที่รอบเวลาที่ยาวกว่า อาจต้องใช้ช่วงเวลานาน จึงจะทราบแนวโน้มที่สื่อความหมาย ได้ชัดเจน

แนวปฏิบัติที่ดี หมายถึง วิธีปฏิบัติหรือขั้นตอนการปฏิบัติที่ทำให้สถาบันประสบความสำเร็จหรือสู่ ความเป็น เลิศตามเป้าหมาย เป็นที่ยอมรับในวงวิชาการหรือวิชาชีพนั้นๆ มีหลักฐานของความสำเร็จ ปรากฏชัดเจน โดยมีการสรุปวิธีปฏิบัติ หรือขั้นตอนการปฏิบัติ ตลอดจนความรู้และประสบการณ์ บันทึก เป็นเอกสาร เผยแพร่ให้หน่วยงานภายในหรือภายนอกสามารถนำไปใช้ประโยชน์ได้

ประสบการณ์ด้านการทำวิจัย หมายถึง มีประสบการณ์ด้านการทำวิจัยเป็นผลสำเร็จมาแล้วโดยมีหลักฐาน เป็นผลงานที่นำเสนอในที่ประชุมวิชาการที่มีรายงานการประชุม (Proceedings) ที่มีกรรมการภายนอก มาร่วมกลั่นกรอง (Peer Review) หรือตีพิมพ์ในวารสารหรือสิ่งพิมพ์ทางวิชาการที่มีกรรมการภายนอกมาร่วม กลั่นกรอง (Peer Review) หรือเป็นผลงานที่เป็นรูปเล่มซึ่งนำเสนอแหล่งทุนวิจัยหรือ นำเสนอผู้ว่าจ้าง ในการ ทำวิจัยนั้นๆ และเป็นผลงานที่แหล่งทุนวิจัยหรือผู้ว่าจ้างวิจัยได้ตรวจรับงานเรียบร้อยแล้ว ซึ่งเป็น ผลงานวิจัยที่ ไม่ใช่ส่วนหนึ่งของการศึกษาเพื่อรับปริญญาของอาจารย์ประจำหลักสูตร โดยให้รายงานผลงาน วิจัยของ อาจารย์ประจำหลักสูตรทุกคนไว้ในเอกสารหลักสูตร ทั้งนี้ การรายงาน ผลงานวิจัยที่ตีพิมพ์ให้รายงาน ใน

ลักษณะของการเขียนบรรณานุกรม หรือการเขียนเอกสารอ้างอิง ทางวิชาการ กล่าวคือ ระบุชื่อเจ้าของผลงาน ชื่อผลงาน ปีที่พิมพ์และแหล่งตีพิมพ์เผยแพร่ผลงาน

ผลงานที่ได้รับการตีพิมพ์ในวารสารวิชาการระดับชาติ หมายถึง บทความจากผลงานวิจัยหรือบทความวิชาการที่ได้รับการตีพิมพ์ในวารสารวิชาการ (Journal) ที่มีชื่อปรากฏอยู่ในฐานข้อมูล Thai-Journal Citation Index Centre (TCI) หรือวารสารวิชาการระดับชาติตามประกาศของคณะกรรมการการอุดมศึกษา ผลงานที่ได้รับการตีพิมพ์ในวารสารวิชาการระดับนานาชาติ หมายถึง บทความจากผลงานวิจัย หรือ บทความวิชาการที่ได้รับการตีพิมพ์ในวารสารวิชาการ (Journal) ที่ปรากฏในฐานข้อมูลสากล ได้แก่ ฐานข้อมูลการจัดอันดับวารสาร SJR (SCImago Journal Rank : www.scimagojr.com) หรือฐานข้อมูล ISI Web of Science (Science Citation Index Expand, Social Sciences Citation Index, Art and Humanities Citation Index) หรือฐานข้อมูล Scopus หรือวารสารวิชาการระดับนานาชาติตามประกาศของคณะกรรมการการอุดมศึกษา

แผนกลยุทธ์ หมายถึง แผนระยะยาวของสถาบันโดยทั่วไปมักใช้เวลา 5 ปี เป็นแผนที่กำหนดทิศทางการพัฒนาของสถาบัน แผนกลยุทธ์ประกอบไปด้วยวิสัยทัศน์ พันธกิจ เป้าประสงค์ วัตถุประสงค์ ผลการวิเคราะห์ จุดแข็ง จุดอ่อน โอกาสและภัยคุกคาม กลยุทธ์ต่างๆ ของสถาบันควรครอบคลุมทุกภารกิจของสถาบัน ซึ่งต้อง มีการกำหนดตัวบ่งชี้ความสำเร็จของแต่ละกลยุทธ์และค่าเป้าหมายของตัวบ่งชี้เพื่อวัดระดับความสำเร็จของการดำเนินงานตามกลยุทธ์ โดยสถาบันนำแผนกลยุทธ์มาจัดทำแผนดำเนินงาน หรือแผนปฏิบัติการประจำปี

แผนกลยุทธ์ทางการเงิน หมายถึง แผนระยะยาวที่ระบุที่มาและใช้ไปของทรัพยากรทางการเงินของสถาบันที่สามารถผลักดันแผนกลยุทธ์ของสถาบันให้สามารถดำเนินการได้ แผนกลยุทธ์ทางการเงิน จะสอดคล้องไปกับแผนกลยุทธ์ของสถาบัน สถาบันควรประเมินความต้องการทรัพยากรที่ต้องจัดหาสำหรับการดำเนินงานตามกลยุทธ์แต่ละกลยุทธ์และประเมินมูลค่าของทรัพยากรออกมาเป็นเงินทุนที่ต้องการใช้ซึ่งจะเป็นความต้องการเงินทุนในระยะยาวเท่ากับเวลาที่สถาบันใช้ในการดำเนินการให้กลยุทธ์นั้นบังเกิดผล จากนั้นจึงจะกำหนดให้เห็นอย่างชัดเจนถึงที่มาของเงินทุนที่ต้องการใช้ว่าสามารถจัดหาได้จากแหล่งเงินทุนใด เช่น รายได้ค่าธรรมเนียมการศึกษา งบประมาณแผ่นดินหรือเงินอุดหนุนจากรัฐบาล เงินทุนสะสมของหน่วยงาน เงินบริจาคจากหน่วยงานภายนอกหรือศิษย์เก่า หรือสถาบันจะต้องมีการ ระดมทุนด้วยวิธีการอื่น ๆ อีกเพิ่มเติม เช่น การแปลงทรัพย์สินทางปัญญาเป็นมูลค่า รวมทั้งมีการวิเคราะห์ต้นทุนของการดำเนินงานด้วย เช่น ต้นทุนต่อหน่วยในการผลิตบัณฑิตในแต่ละหลักสูตรโดยที่ระยะเวลาของแผนกลยุทธ์ทางการเงินจะเท่ากับระยะเวลาของแผนกลยุทธ์ของสถาบัน

แผนปฏิบัติการประจำปี หมายถึง แผนระยะสั้นที่มีระยะเวลาในการดำเนินงานภายใน 1 ปี เป็นแผนที่ถ่ายทอดแผนกลยุทธ์ลงสู่ภาคปฏิบัติ เพื่อให้เกิดการดำเนินงานจริงตามกลยุทธ์ ประกอบด้วย โครงการ หรือ กิจกรรมต่างๆ ที่จะต้องดำเนินการในปีนั้นๆ เพื่อให้บรรลุเป้าหมายตามแผนกลยุทธ์ตัวบ่งชี้ความสำเร็จของโครงการหรือกิจกรรม ค่าเป้าหมายของตัวบ่งชี้เหล่านั้น รวมทั้งมีการระบุผู้รับผิดชอบหลักหรือหัวหน้าโครงการ งบประมาณในการดำเนินการ รายละเอียดและทรัพยากรที่ต้องใช้ในการดำเนินโครงการที่ชัดเจน

พหุวิทยาการ หรือ สหวิทยาการ หลักสูตรพหุวิทยาการ

พหุวิทยาการ (Multidisciplinary) หรือ สหวิทยาการ (Interdisciplinary) หมายถึง การใช้องค์ความรู้หลายสาขาวิชา หลายศาสตร์หรือหลายอนุศาสตร์ มาผสมผสานใช้ในการวิเคราะห์ วิจัยและสังเคราะห์ ขึ้นเป็นองค์ความรู้ใหม่และพัฒนาเป็นศาสตร์ใหม่ขึ้น

หลักสูตรพหุวิทยาการ (Multidisciplinary) หมายถึง หลักสูตรที่นำเอาความรู้หลายศาสตร์หรือหลาย อนุศาสตร์เข้ามาใช้ในการเรียนการสอน เพื่อประโยชน์ในการวิเคราะห์ วิจัย จนกระทั่งผู้เรียนสามารถพัฒนาความรู้ องค์ความรู้เป็นศาสตร์ใหม่ขึ้นหรือเกิดอนุศาสตร์ใหม่ขึ้น

ตัวอย่างหลักสูตรที่เป็น พหุวิทยาการ เช่น วิศวกรรมชีวการแพทย์ (วิศวกรรมศาสตร์+แพทยศาสตร์) ภูมิศาสตร์สารสนเทศ (ภูมิศาสตร์ + เทคโนโลยีสารสนเทศ) วิศวกรรมนาโน (วิศวกรรมศาสตร์+วิทยาศาสตร์-เคมี)

ตัวอย่างหลักสูตรที่ไม่ใช่พหุวิทยาการ เช่น คอมพิวเตอร์ธุรกิจ การศึกษาเพื่อการพัฒนา (ที่มา : คณะอนุกรรมการ ปรับปรุงเกณฑ์มาตรฐานหลักสูตรระดับอุดมศึกษา ในการประชุมครั้งที่ 7/2549 เมื่อวันที่ 18 ตุลาคม 2549)

พิชญพิจารณา (Peer review) หมายถึง การตรวจเยี่ยมโดยผู้ทรงคุณวุฒิที่มีความรู้ ความสามารถ และ ประสบการณ์ ซึ่งสามารถให้ข้อสังเกตและข้อเสนอแนะเชิงพัฒนาแก่สถาบันอุดมศึกษาในการพัฒนา กระบวนการจัดการเรียนการสอนอย่างมีคุณภาพและสอดคล้องตามเกณฑ์มาตรฐานที่กำหนด โดยมี วัตถุประสงค์ เพื่อให้ข้อเสนอแนะในเชิงพัฒนาแก่สถาบันอุดมศึกษา

ระบบและกลไก

ระบบ หมายถึง ขั้นตอนการปฏิบัติงานที่มีการกำหนดอย่างชัดเจนว่าต้องทำอะไรบ้าง เพื่อให้ได้ผลออกมาตามที่ต้องการ ขั้นตอนการปฏิบัติงานจะต้องปรากฏให้ทราบโดยทั่วกันไม่ว่าจะอยู่ในรูปของเอกสารหรือสื่ออิเล็กทรอนิกส์หรือโดยวิธีการอื่นๆ องค์ประกอบของระบบ ประกอบด้วย ปัจจัยนำเข้า กระบวนการผลิต และข้อมูลป้อนกลับ ซึ่งมีความสัมพันธ์เชื่อมโยงกัน

กลไก หมายถึง สิ่งที่ทำให้ระบบมีการขับเคลื่อนหรือดำเนินอยู่ได้ โดยมีการจัดสรรทรัพยากร มีการจัด องค์การ หน่วยงาน หรือกลุ่มบุคคลเป็นผู้ดำเนินงาน

สาขาวิชาที่สัมพันธ์กัน หมายถึง สาขาวิชาตามคุณวุฒิหรือตำแหน่งทางวิชาการที่สัมพันธ์กับศาสตร์ ที่เปิดสอน มีใช้สัมพันธ์กับรายวิชาที่เปิดสอนในหลักสูตร เช่น เป็นศาสตร์ในกลุ่มสาขาวิชา (Field of Education) เดียวกัน ตาม ISCED 2013 (คณะกรรมการการอุดมศึกษาในการประชุม ครั้งที่ 12/2554 เมื่อ 17 พฤศจิกายน 2554 หนังสือเวียนที่ ศร 0506(2)/ว506 ลงวันที่ 22 ธันวาคม 2554)

หน่วยงานหรือองค์การระดับชาติ หมายถึง หน่วยงานภายนอกสถาบันระดับกรมหรือเทียบเท่าขึ้นไป (เช่น ระดับจังหวัด) หรือรัฐวิสาหกิจ หรือองค์การมหาชน หรือบริษัทมหาชนที่จดทะเบียนในตลาดหลักทรัพย์ หรือ องค์การกลางระดับชาติทั้งภาครัฐและเอกชน (เช่น สภาอุตสาหกรรม สภาหอการค้า สภาวิชาชีพ)

หลักธรรมาภิบาล หมายถึง การปกครอง การบริหาร การจัดการ การควบคุม ดูแลกิจการต่างๆ ให้เป็นไปในครรลองธรรม นอกจากนี้ ยังหมายถึงการบริหารจัดการที่ดี ซึ่งสามารถนำไปใช้ได้ทั้งภาครัฐและเอกชน ธรรมที่ใช้ในการบริหารงานนี้มีความหมายอย่างกว้างขวาง กล่าวคือ หากได้มีความหมายเพียงหลักธรรมทางศาสนาเท่านั้น แต่รวมถึงศีลธรรม คุณธรรม จริยธรรมและความถูกต้อง ชอบธรรมทั้งปวง ซึ่งวิญญูชนพึงมีและพึงประพฤติปฏิบัติ อาทิ ความโปร่งใสตรวจสอบได้ การปราศจากการแทรกแซงจากองค์กรภายนอก เป็นต้น

หลักธรรมาภิบาลของการบริหารกิจการบ้านเมืองที่ดี (Good Governance) ที่เหมาะสมจะนำมาปรับใช้ในภาครัฐมี 10 องค์ประกอบ ดังนี้

1) หลักประสิทธิผล (Effectiveness) คือ ผลการปฏิบัติราชการที่บรรลุวัตถุประสงค์และเป้าหมายของ แผนการปฏิบัติราชการตามที่ได้รับงบประมาณมาดำเนินการ รวมถึงสามารถเทียบเคียงกับส่วนราชการหรือ หน่วยงานที่มีภารกิจคล้ายคลึงกันและมีผลการปฏิบัติงานในระดับชั้นนำของประเทศ เพื่อให้เกิดประโยชน์สุข ต่อประชาชน โดยการปฏิบัติราชการจะต้องมีทิศทางยุทธศาสตร์ และเป้าประสงค์ที่ชัดเจน มีกระบวนการ ปฏิบัติงานและระบบงานที่เป็นมาตรฐาน รวมถึงมีการติดตามประเมินผลและพัฒนาปรับปรุงอย่างต่อเนื่อง และเป็นระบบ

2) หลักประสิทธิภาพ (Efficiency) คือ การบริหารราชการตามแนวทางการกำกับดูแลที่ดีที่มีการ ออกแบบกระบวนการปฏิบัติงานโดยใช้เทคนิคและเครื่องมือการบริหารจัดการที่เหมาะสมให้องค์กรสามารถ ใช้ทรัพยากรทั้งด้านต้นทุน แรงงานและระยะเวลาให้เกิดประโยชน์สูงสุดต่อการพัฒนาขีดความสามารถ ในการปฏิบัติราชการตามภารกิจเพื่อตอบสนองความต้องการของประชาชนและผู้มีส่วนได้ส่วนเสียทุกกลุ่ม

3) หลักการตอบสนอง (Responsiveness) คือ การให้บริการที่สามารถดำเนินการได้ภายในระยะเวลา ที่กำหนด และสร้างความเชื่อมั่น ความไว้วางใจ รวมถึงตอบสนองความคาดหวังหรือความต้องการของ ประชาชนผู้รับบริการ และผู้มีส่วนได้ส่วนเสียที่มีความหลากหลายและมีความแตกต่าง

4) หลักการรับผิดชอบ (Accountability) คือ การแสดงความรับผิดชอบในการปฏิบัติหน้าที่ และผลงาน ต่อเป้าหมายที่กำหนดไว้ โดยความรับผิดชอบนั้นควรอยู่ในระดับที่สนองต่อความคาดหวังของสาธารณะ รวมทั้งการแสดงถึงความสำนึกในการรับผิดชอบต่อปัญหาสาธารณะ

5) หลักความโปร่งใส (Transparency) คือ กระบวนการเปิดเผยอย่างตรงไปตรงมา ชี้แจงได้เมื่อมีข้อสงสัยและสามารถเข้าถึงข้อมูลข่าวสารอันไม่ต้องห้ามตามกฎหมายได้อย่างเสรี โดยประชาชนสามารถรู้ทุกขั้นตอนในการดำเนินกิจกรรมหรือกระบวนการต่างๆ และสามารถตรวจสอบได้

6) หลักการมีส่วนร่วม (Participation) คือ กระบวนการที่ข้าราชการ ประชาชนและผู้มีส่วนได้ส่วนเสีย ทุกกลุ่มมีโอกาสได้เข้าร่วมในการรับรู้ เรียนรู้ ทำความเข้าใจ ร่วมแสดงทัศนะ ร่วมเสนอปัญหาหรือ ประเด็น ที่สำคัญที่เกี่ยวข้อง ร่วมคิดแนวทาง ร่วมการแก้ไขปัญหา ร่วมในกระบวนการตัดสินใจ และร่วมกระบวนการ พัฒนาในฐานะหุ้นส่วนการพัฒนา

7) หลักการกระจายอำนาจ (Decentralization) คือ การถ่ายโอนอำนาจการตัดสินใจ ทรัพยากร และภารกิจจากส่วนราชการส่วนกลางให้แก่หน่วยการปกครองอื่นๆ (ราชการบริหารส่วนท้องถิ่น) และภาค ประชาชนดำเนินการแทนโดยมีอิสระตามสมควร รวมถึงการมอบอำนาจและความรับผิดชอบในการตัดสินใจ และการดำเนินการให้แก่บุคลากร โดยมุ่งเน้นการสร้าง ความพึงพอใจในการให้บริการต่อผู้รับบริการ และ ผู้มีส่วนได้ส่วนเสีย การปรับปรุงกระบวนการ และเพิ่มผลิตภาพเพื่อผลการดำเนินงานที่ดีของส่วนราชการ

8) หลักนิติธรรม (Rule of Law) คือ การใช้อำนาจของกฎหมาย กฎระเบียบข้อบังคับในการบริหารราชการด้วยความเป็นธรรม ไม่เลือกปฏิบัติ และคำนึงถึงสิทธิเสรีภาพของผู้มีส่วนได้ส่วนเสีย

9) หลักความเสมอภาค (Equity) คือ การได้รับการปฏิบัติและได้รับบริการอย่างเท่าเทียมกัน โดยไม่มีการแบ่งแยกด้านชายหรือหญิง ถิ่นกำเนิด เชื้อชาติ ภาษา เพศ อายุ ความพิการ สภาพทางกาย หรือสุขภาพ สถานะของบุคคล ฐานะทางเศรษฐกิจและสังคม ความเชื่อทางศาสนา การศึกษา การฝึกอบรม และอื่นๆ

10) หลักมุ่งเน้นฉันทามติ (Consensus Oriented) คือ การหาข้อตกลงทั่วไปภายในกลุ่มผู้มีส่วนได้ส่วนเสียที่เกี่ยวข้อง ซึ่งเป็นข้อตกลงที่เกิดจากการใช้กระบวนการเพื่อหาข้อคิดเห็นจากกลุ่มบุคคลที่ได้รับประโยชน์และเสียประโยชน์ โดยเฉพาะกลุ่มที่ได้รับผลกระทบโดยตรงซึ่งต้องไม่มีข้อคัดค้านที่ ยุติไม่ได้ ในประเด็นที่สำคัญ โดยฉันทามติไม่จำเป็นต้องหมายความว่าเห็นพ้องโดยเอกฉันท์

อาจารย์ หมายถึง คณาจารย์ ซึ่งจะมีตำแหน่งทางวิชาการที่ประกอบด้วย อาจารย์ ผู้ช่วยศาสตราจารย์ รองศาสตราจารย์ และศาสตราจารย์

อาจารย์ประจำ หมายถึง บุคลากรในสถาบันอุดมศึกษาที่มีหน้าที่หลักทางด้านการสอนและการวิจัย และ ปฏิบัติหน้าที่เต็มเวลาตามภาระงานที่รับผิดชอบในหลักสูตรที่เปิดสอน (มิใช่เต็มเวลาตามเวลาทำการ) (ประกาศกระทรวงศึกษาธิการ เรื่อง แนวทางการบริหารเกณฑ์มาตรฐานหลักสูตรระดับอุดมศึกษา พ.ศ. 2548)

สำหรับอาจารย์ที่สถาบันจ้างเข้ามาเป็นอาจารย์ประจำด้วยเงินรายได้หน่วยงานจะต้องมีสัญญาจ้างที่มีการระบุระยะเวลาการจ้างอย่างชัดเจนและไม่น้อยกว่า 9 เดือน ในสัญญาจ้างจะต้องระบุหน้าที่ ภาระงาน ให้ชัดเจนไม่น้อยกว่าหน้าที่ของอาจารย์ประจำตามที่กำหนดตามประกาศกระทรวงศึกษาธิการ เรื่อง แนวทางการบริหารเกณฑ์มาตรฐานหลักสูตรระดับอุดมศึกษา พ.ศ. 2548

การนับจำนวนอาจารย์ประจำและนักวิจัย ให้นับระยะเวลาการทำงานสำหรับอาจารย์ที่บรรจุใหม่ในปีที่ประเมิน ดังนี้

9-12 เดือน	คิดเป็น 1 คน
6 เดือนขึ้นไปแต่ไม่ถึง 9 เดือน	คิดเป็น 0.5 คน
น้อยกว่า 6 เดือน	ไม่สามารถนำมานับได้

อาจารย์ประจำหลักสูตร หมายถึง อาจารย์ประจำเต็มเวลาที่มีภาระหน้าที่ในการบริหารหลักสูตร และจัดการเรียนการสอน โดยวางแผน ติดตาม ทบทวนการดำเนินงานหลักสูตร และปฏิบัติงานประจำหลักสูตรนั้น ตลอดระยะเวลาที่จัดการศึกษาตามหลักสูตรนั้น มีคุณวุฒิตรงหรือสัมพันธ์กับสาขาวิชาที่เปิดสอน ไม่น้อยกว่า 5 คน และทุกคนเป็นอาจารย์ประจำเกินกว่า 1 หลักสูตรในเวลาเดียวกันไม่ได้ ยกเว้นอาจารย์ประจำหลักสูตร ระดับปริญญาโทและปริญญาเอกในสาขาวิชาเดียวกันได้ หรือเป็นอาจารย์ประจำหลักสูตรในหลักสูตร พหุวิทยาการได้อีก 1 หลักสูตร โดยต้องเป็นหลักสูตรที่ตรงหรือสัมพันธ์กับ หลักสูตรที่ได้ประจำอยู่แล้ว (คณะกรรมการการอุดมศึกษาในการประชุมครั้งที่ 2/2549 วันที่ 2 กุมภาพันธ์ 2549) ทั้งนี้ กรณีบัณฑิตศึกษา อนุโลมให้เป็นอาจารย์ประจำหลักสูตรได้มากที่สุดเพียง 2 หลักสูตรเท่านั้น หากมีการเปลี่ยนแปลงอาจารย์ ประจำหลักสูตร ขอให้นำเสนอโดยดำเนินการเช่นเดียวกับการ นำเสนอหลักสูตรปรับปรุง เล็กน้อย โดยนำเสนอ ต่อสภาสถาบันเพื่อพิจารณาอนุมัติหรือให้ความเห็นชอบ และเสนอให้คณะกรรมการการอุดมศึกษารับทราบ ตามแบบฟอร์ม สมอ. 08 ภายใน 30 วัน

ทั้งนี้ อาจารย์ประจำหลักสูตรที่มีคุณวุฒิในสาขาที่ตรงหรือสัมพันธ์กับสาขาวิชาที่เปิดสอน ให้พิจารณาว่า

- คุณวุฒิตรงหรือสัมพันธ์กับสาขาของหลักสูตรนั้นหรือไม่ ตามการแบ่งสาขาวิชาของ ISCED 2013 (UNESCO)

- กรณีมีตำแหน่งทางวิชาการให้พิจารณาจากผลงานทางวิชาการและประสบการณ์การทำงานวิจัยด้วย

นียมตามเกณฑ์มาตรฐานหลักสูตร ฉบับ พ.ศ.2558

อาจารย์ประจำ หมายถึง บุคคลที่ดำรงตำแหน่งอาจารย์ ผู้ช่วยศาสตราจารย์ รองศาสตราจารย์ และศาสตราจารย์ ในสถาบันอุดมศึกษาที่เปิดสอนหลักสูตรนั้น ที่มีหน้าที่รับผิดชอบตามพันธกิจของการอุดมศึกษาและปฏิบัติหน้าที่เต็มเวลา

อาจารย์ประจำหลักสูตร หมายถึง อาจารย์ประจำที่มีคุณวุฒิตรงหรือสัมพันธ์กับสาขาวิชาของหลักสูตรที่เปิดสอน ซึ่งมีหน้าที่สอนและค้นคว้าวิจัยในสาขาวิชาดังกล่าว ทั้งนี้ สามารถเป็นอาจารย์ประจำหลักสูตรหลายหลักสูตรได้ในเวลาเดียวกัน แต่ต้องเป็นหลักสูตรที่อาจารย์ผู้นั้นมีคุณวุฒิตรงหรือสัมพันธ์กับสาขาวิชาของหลักสูตร

อาจารย์ผู้รับผิดชอบหลักสูตร หมายถึง อาจารย์ประจำหลักสูตรที่มีภาระหน้าที่ในการบริหารและพัฒนาหลักสูตรและการเรียนการสอน ตั้งแต่การวางแผน การควบคุมคุณภาพ การติดตามประเมินผล และการ พัฒนาหลักสูตร อาจารย์ผู้รับผิดชอบหลักสูตรต้องอยู่ประจำหลักสูตรนั้นตลอดระยะเวลาที่จัดการศึกษา โดยจะเป็นอาจารย์ผู้รับผิดชอบหลักสูตรเกินกว่า 1 หลักสูตรในเวลาเดียวกันไม่ได้ ยกเว้น พหุวิทยาการหรือ สหวิทยาการให้เป็นอาจารย์ผู้รับผิดชอบหลักสูตรได้อีกหนึ่งหลักสูตร และเป็นอาจารย์ผู้รับผิดชอบหลักสูตร สามารถซ้ำได้เกิน 2 คน

อาจารย์พิเศษ หมายถึง ผู้สอนที่ไม่ใช่อาจารย์ประจำ

ทั้งนี้ หากหลักสูตรใดใช้คำพิจารณาตามประกาศกระทรวงศึกษาธิการ เรื่อง เกณฑ์มาตรฐานหลักสูตรระดับปริญญาตรี พ.ศ.2558 นียมอาจารย์ประจำหลักสูตรในตัวเองซึ่งการประกันคุณภาพ ภายในระดับหลักสูตร จะหมายถึงอาจารย์ผู้รับผิดชอบหลักสูตรตามความหมายที่ปรากฏในประกาศกระทรวงศึกษาธิการ เรื่อง เกณฑ์มาตรฐานหลักสูตรระดับปริญญาตรี พ.ศ. 2558