



ประกาศสำนักงานปลัดกระทรวงสาธารณสุข

เรื่อง ประกวดราคาจ้างก่อสร้างก่อสร้างถนนและลาน คสล. วิทยาลัยพยาบาลบรมราชชนนี ขอนแก่น ตำบลบ้านเปิด อำเภอเมืองขอนแก่น จังหวัดขอนแก่น ๑ แห่ง ด้วยวิธีประกวดราคาอิเล็กทรอนิกส์ (e-bidding)

สำนักงานปลัดกระทรวงสาธารณสุข มีความประสงค์จะ ประกวดราคาจ้างก่อสร้างก่อสร้างถนนและลาน คสล. วิทยาลัยพยาบาลบรมราชชนนี ขอนแก่น ตำบลบ้านเปิด อำเภอเมืองขอนแก่น จังหวัดขอนแก่น ๑ แห่ง ด้วยวิธีประกวดราคาอิเล็กทรอนิกส์ (e-bidding) ราคาของงานก่อสร้างในการประกวดราคาครั้งนี้เป็นเงินทั้งสิ้น ๕,๘๐๑,๖๐๐.๐๐ บาท (ห้าล้านแปดแสนหนึ่งพันหกร้อยบาทถ้วน)

ผู้ยื่นข้อเสนอจะต้องมีคุณสมบัติ ดังต่อไปนี้

๑. มีความสามารถตามกฎหมาย
๒. ไม่เป็นบุคคลล้มละลาย
๓. ไม่อยู่ระหว่างเลิกกิจการ
๔. ไม่เป็นบุคคลซึ่งอยู่ระหว่างถูกระงับการยื่นข้อเสนอหรือทำสัญญากับหน่วยงานของรัฐไว้ชั่วคราว

เนื่องจากเป็นผู้ที่ไม่ผ่านเกณฑ์การประเมินผลการปฏิบัติงานของผู้ประกอบการตามระเบียบที่รัฐมนตรีว่าการกระทรวงการคลังกำหนดตามที่ประกาศเผยแพร่ในระบบเครือข่ายสารสนเทศของกรมบัญชีกลาง

๕. ไม่เป็นบุคคลซึ่งถูกระงับชื่อไว้ในบัญชีรายชื่อผู้ทำงานและได้แจ้งเวียนชื่อให้เป็นผู้ทำงานของหน่วยงานของรัฐในระบบเครือข่ายสารสนเทศของกรมบัญชีกลาง ซึ่งรวมถึงนิติบุคคลที่ผู้ทำงานเป็นหุ้นส่วนผู้จัดการ กรรมการผู้จัดการ ผู้บริหาร ผู้มีอำนาจในการดำเนินงานในกิจการของนิติบุคคลนั้นด้วย

๖. มีคุณสมบัติและไม่มีลักษณะต้องห้ามตามที่คณะกรรมการนโยบายการจัดซื้อจัดจ้างและการบริหารพัสดุภาครัฐกำหนดในราชกิจจานุเบกษา

๗. เป็นนิติบุคคลผู้มีอาชีพรับจ้างงานที่ประกวดราคาอิเล็กทรอนิกส์ดังกล่าว

๘. ไม่เป็นผู้มีผลประโยชน์ร่วมกันกับผู้ยื่นข้อเสนอรายอื่นที่เข้ายื่นข้อเสนอให้แก่สำนักงานปลัดกระทรวงสาธารณสุข ณ วันประกาศประกวดราคาอิเล็กทรอนิกส์ หรือไม่เป็นผู้กระทำการอันเป็นการขัดขวางการแข่งขันราคาอย่างเป็นธรรม ในการประกวดราคาอิเล็กทรอนิกส์ครั้งนี้

๙. ไม่เป็นผู้ได้รับเอกสิทธิ์หรือความคุ้มกัน ซึ่งอาจปฏิเสธไม่ยอมขึ้นศาลไทย เว้นแต่รัฐบาลของผู้ยื่นข้อเสนอได้มีคำสั่งให้สละเอกสิทธิ์และความคุ้มกันเช่นนั้น

๑๐. ผู้ยื่นข้อเสนอต้องมีผลงานก่อสร้างประเภทเดียวกันกับงานที่ประกวดราคาจ้างก่อสร้างในวงเงินไม่น้อยกว่า ๒,๙๓๐,๐๕๐.๐๐ บาท (สองล้านเก้าแสนสามหมื่นห้าสิบบาทถ้วน) และเป็นผลงานที่เป็นคู่สัญญาโดยตรงกับหน่วยงานของรัฐ หรือหน่วยงานเอกชนที่สำนักงานปลัดกระทรวงสาธารณสุขเชื่อถือ

ผู้ยื่นข้อเสนอที่เสนอราคาในรูปแบบของ "กิจการร่วมค้า" ต้องมีคุณสมบัติดังนี้

(๑) กรณีที่กิจการร่วมค้าได้จดทะเบียนเป็นนิติบุคคลใหม่ กิจการร่วมค้าจะต้องมีคุณสมบัติครบถ้วนตามเงื่อนไขที่กำหนดไว้ในเอกสารประกวดราคา และการเสนอราคาให้เสนอราคาในนาม "กิจการร่วมค้า" ส่วนคุณสมบัติด้านผลงานก่อสร้าง กิจการร่วมค้าดังกล่าวสามารถนำผลงานก่อสร้างของผู้เข้าร่วมค้ามาใช้แสดงเป็นผลงานก่อสร้างของกิจการร่วมค้าที่เข้าประกวดราคาได้

(๒) กรณีที่กิจการร่วมค้าไม่ได้จดทะเบียนเป็นนิติบุคคลใหม่ นิติบุคคลแต่ละนิติบุคคลที่เข้าร่วมค้าทุกรายจะต้องมีคุณสมบัติครบถ้วนตามที่กำหนดไว้ในเอกสารประกวดราคา เว้นแต่ในกรณีที่กิจการร่วมค้าได้มีข้อตกลงระหว่างผู้เข้าร่วมค้าเป็นลายลักษณ์อักษรกำหนดให้ผู้เข้าร่วมค้ารายใดรายหนึ่งเป็นผู้รับผิดชอบหลักในการเข้าเสนอราคากับหน่วยงานของรัฐ และแสดงหลักฐานดังกล่าวมาพร้อมการยื่นข้อเสนอประกวดราคาทางระบบจัดซื้อจัดจ้างภาครัฐด้วยอิเล็กทรอนิกส์ กิจการร่วมค่านั้นสามารถใช้ผลงานก่อสร้างของผู้เข้าร่วมค้าหลักรายเดียวเป็นผลงานก่อสร้างของกิจการร่วมค้าที่ยื่นข้อเสนอได้

ทั้งนี้ "กิจการร่วมค้าที่จดทะเบียนเป็นนิติบุคคลใหม่" หมายความว่า กิจการร่วมค้าที่จดทะเบียนเป็นนิติบุคคลต่อกรมพัฒนาธุรกิจการค้า กระทรวงพาณิชย์

๑๑. ผู้ยื่นข้อเสนอต้องลงทะเบียนในระบบจัดซื้อจัดจ้างภาครัฐด้วยอิเล็กทรอนิกส์ (Electronic Government Procurement : e - GP) ของกรมบัญชีกลาง

๑๒. ผู้ยื่นข้อเสนอซึ่งได้รับคัดเลือกเป็นคู่สัญญาต้องลงทะเบียนในระบบจัดซื้อจัดจ้างภาครัฐด้วยอิเล็กทรอนิกส์ (Electronic Government Procurement : e - GP) ของกรมบัญชีกลาง ตามที่คณะกรรมการ ป.ป.ช. กำหนด

๑๓. ผู้ยื่นข้อเสนอต้องไม่อยู่ในฐานะเป็นผู้ไม่แสดงบัญชีรายรับรายจ่ายหรือแสดงบัญชีรายรับรายจ่ายไม่ถูกต้องครบถ้วนในสาระสำคัญ ตามที่คณะกรรมการ ป.ป.ช. กำหนด

๑๔. ผู้ยื่นข้อเสนอซึ่งได้รับคัดเลือกเป็นคู่สัญญาต้องรับและจ่ายเงินผ่านบัญชีธนาคาร เว้นแต่การจ่ายเงินแต่ละครั้งซึ่งมีมูลค่าไม่เกินสามหมื่นบาทคู่สัญญาอาจจ่ายเป็นเงินสดก็ได้ ตามที่คณะกรรมการ ป.ป.ช. กำหนด

ผู้ยื่นข้อเสนอต้องยื่นข้อเสนอและเสนอราคาทางระบบจัดซื้อจัดจ้างภาครัฐด้วยอิเล็กทรอนิกส์ ในวันที่ ๑๙ พฤศจิกายน ๒๕๖๑ ระหว่างเวลา ๐๘.๓๐ น. ถึง ๑๖.๓๐ น.

ผู้สนใจสามารถขอซื้อเอกสารประกวดราคาด้วยอิเล็กทรอนิกส์ ในราคาชุดละ ๓,๐๐๐.๐๐ บาท ผ่านทางระบบจัดซื้อจัดจ้างภาครัฐด้วยอิเล็กทรอนิกส์และชำระเงินผ่านทางธนาคาร ตั้งแต่วันที่ ๒ พฤศจิกายน ๒๕๖๑ ถึงวันที่ ๑๖ พฤศจิกายน ๒๕๖๑ โดยดาวน์โหลดเอกสารผ่านทางระบบจัดซื้อจัดจ้างภาครัฐด้วยอิเล็กทรอนิกส์ ได้ภายหลังจากชำระเงินเป็นที่เรียบร้อยแล้วจนถึงก่อนวันเสนอราคา

ผู้สนใจสามารถดูรายละเอียดได้ที่เว็บไซต์ [www.bcnkk.ac.th](http://www.bcnkk.ac.th) หรือ [www.gprocurement.go.th](http://www.gprocurement.go.th) หรือสอบถามทางโทรศัพท์หมายเลข ๐๔๓-๔๒๓๒๑๐-๑๑ ในวันและเวลาราชการ

ผู้สนใจต้องการทราบรายละเอียดเพิ่มเติมเกี่ยวกับรายละเอียดและขอบเขตของงาน โปรดสอบถามมายังสำนักงานปลัดกระทรวงสาธารณสุข ผ่านทางอีเมล [bcnkk@bcnkk.ac.th](mailto:bcnkk@bcnkk.ac.th) หรือช่องทางตามที่กรมบัญชีกลางกำหนด ภายในวันที่ ๕ พฤศจิกายน ๒๕๖๑ โดยสำนักงานปลัดกระทรวงสาธารณสุขจะชี้แจงรายละเอียดดังกล่าวผ่านทางเว็บไซต์ [www.bcnkk.ac.th](http://www.bcnkk.ac.th) และ [www.gprocurement.go.th](http://www.gprocurement.go.th) ในวันที่ ๑๓ พฤศจิกายน ๒๕๖๑

ประกาศ ณ วันที่ ๒ พฤศจิกายน ๒๕๖๑



(นายสมชายโชติ ปิยวัชรเวลา)

นายแพทย์สาธารณสุขจังหวัดขอนแก่น

ปฏิบัติราชการแทนปลัดกระทรวงสาธารณสุข

เอกสารประกวดราคาจ้างก่อสร้างด้วยการประกวดราคาอิเล็กทรอนิกส์ (e-bidding)

เลขที่ ๑/๒๕๖๒

การจ้างก่อสร้างก่อสร้างถนนและลาน คสล. วิทยาลัยพยาบาลบรมราชชนนี ขอนแก่น ตำบลบ้านเป็ด อำเภอเมือง  
ขอนแก่น จังหวัดขอนแก่น ๑ แห่ง

ตามประกาศ สำนักงานปลัดกระทรวงสาธารณสุข

ลงวันที่ ๒ พฤศจิกายน ๒๕๖๑

สำนักงานปลัดกระทรวงสาธารณสุข ซึ่งต่อไปนี้เรียกว่า "สำนักงาน" มีความประสงค์จะ ประกวดราคา  
จ้างก่อสร้าง ก่อสร้างถนนและลาน คสล. วิทยาลัยพยาบาลบรมราชชนนี ขอนแก่น ตำบลบ้านเป็ด อำเภอเมืองขอนแก่น  
จังหวัดขอนแก่น ๑ แห่ง ณ วิทยาลัยพยาบาลบรมราชชนนี ขอนแก่น ตำบลบ้านเป็ด อำเภอเมืองขอนแก่น จังหวัด  
ขอนแก่น ด้วยวิธีประกวดราคาอิเล็กทรอนิกส์ โดยมีข้อแนะนำและข้อกำหนดดังต่อไปนี้

๑. เอกสารแนบท้ายเอกสารประกวดราคาอิเล็กทรอนิกส์

- ๑.๑ แบบรูปและรายการละเอียด
- ๑.๒ แบบใบเสนอราคาที่กำหนดไว้ในระบบจัดซื้อจัดจ้างภาครัฐด้วยอิเล็กทรอนิกส์
- ๑.๓ สัญญาจ้างก่อสร้าง
- ๑.๔ แบบหนังสือค้ำประกัน
  - (๑) หลักประกันการเสนอราคา
  - (๒) หลักประกันสัญญา
- ๑.๕ สูตรการปรับราคา
- ๑.๖ บทนิยาม
  - (๑) ผู้ที่มีผลประโยชน์ร่วมกัน
  - (๒) การขัดขวางการแข่งขันอย่างเป็นธรรม
- ๑.๗ แบบบัญชีเอกสารที่กำหนดไว้ในระบบจัดซื้อจัดจ้างภาครัฐด้วยอิเล็กทรอนิกส์
  - (๑) บัญชีเอกสารส่วนที่ ๑
  - (๒) บัญชีเอกสารส่วนที่ ๒
- ๑.๘ รายละเอียดการคำนวณราคากลางงานก่อสร้างตาม BOQ (Bill of Quantities)

๒. คุณสมบัติของผู้ยื่นข้อเสนอ

- ๒.๑ มีความสามารถตามกฎหมาย
- ๒.๒ ไม่เป็นบุคคลล้มละลาย
- ๒.๓ ไม่อยู่ระหว่างเลิกกิจการ
- ๒.๔ ไม่เป็นบุคคลซึ่งอยู่ระหว่างถูกระงับการยื่นข้อเสนอหรือทำสัญญากับหน่วยงานของรัฐไว้

ชั่วคราว เนื่องจากเป็นผู้ที่ไม่ผ่านเกณฑ์การประเมินผลการปฏิบัติงานของผู้ประกอบการตามระเบียบที่รัฐมนตรีว่าการ  
กระทรวงการคลังกำหนดตามที่ประกาศเผยแพร่ในระบบเครือข่ายสารสนเทศของกรมบัญชีกลาง

๒.๕ ไม่เป็นบุคคลซึ่งถูกระบุชื่อไว้ในบัญชีรายชื่อผู้ทำงานและได้แจ้งเวียนชื่อให้เป็นผู้ทำงานของหน่วยงานของรัฐในระบบเครือข่ายสารสนเทศของกรมบัญชีกลาง ซึ่งรวมถึงนิติบุคคลที่ผู้ทำงานเป็นหุ้นส่วน ผู้จัดการ กรรมการผู้จัดการ ผู้บริหาร ผู้มีอำนาจในการดำเนินงานในกิจการของนิติบุคคลนั้นด้วย

๒.๖ มีคุณสมบัติและไม่มีลักษณะต้องห้ามตามที่คณะกรรมการนโยบายการจัดซื้อจัดจ้างและการบริหารพัสดุภาครัฐกำหนดในราชกิจจานุเบกษา

๒.๗ เป็นนิติบุคคลผู้มีอาชีพรับจ้างงานที่ประกวดราคาอิเล็กทรอนิกส์ดังกล่าว

๒.๘ ไม่เป็นผู้มีผลประโยชน์ร่วมกันกับผู้ยื่นข้อเสนอรายอื่นที่เข้ายื่นข้อเสนอให้แก่ สำนักงาน วันประกาศประกวดราคาอิเล็กทรอนิกส์ หรือไม่เป็นผู้กระทำการอันเป็นการขัดขวางการแข่งขันอย่างเป็นธรรม ในการประกวดราคาอิเล็กทรอนิกส์ครั้งนี้

๒.๙ ไม่เป็นผู้ได้รับเอกสิทธิ์หรือความคุ้มกัน ซึ่งอาจปฏิเสธไม่ยอมขึ้นศาลไทย เว้นแต่รัฐบาลของผู้ยื่นข้อเสนอได้มีคำสั่งให้สละเอกสิทธิ์และความคุ้มกันเช่นว่านั้น

๒.๑๐ ผู้ยื่นข้อเสนอต้องมีผลงานก่อสร้างประเภทเดียวกันกับงานที่ประกวดราคาจ้างก่อสร้างในวงเงินไม่น้อยกว่า ๒,๙๓๐,๐๕๐.๐๐ บาท (สองล้านเก้าแสนสามหมื่นห้าสิบบาทถ้วน) และเป็นผลงานที่เป็นคู่สัญญาโดยตรงกับหน่วยงานของรัฐ หรือหน่วยงานเอกชนที่สำนักงานเชื่อถือ

ผู้ยื่นข้อเสนอที่เสนอราคาในรูปแบบของ "กิจการร่วมค้า" ต้องมีคุณสมบัติ ดังนี้

(๑) กรณีที่กิจการร่วมค้าได้จดทะเบียนเป็นนิติบุคคลใหม่ กิจการร่วมค้าจะต้องมีคุณสมบัติครบถ้วนตามเงื่อนไขที่กำหนดไว้ในเอกสารประกวดราคา และการเสนอราคาให้เสนอราคาในนาม "กิจการร่วมค้า" ส่วนคุณสมบัติด้านผลงานก่อสร้าง กิจการร่วมค้าดังกล่าวสามารถนำผลงานก่อสร้างของผู้เข้าร่วมค้ามาใช้แสดงเป็นผลงานก่อสร้างของกิจการร่วมค้าที่เข้าประกวดราคาได้

(๒) กรณีที่กิจการร่วมค้าไม่ได้จดทะเบียนเป็นนิติบุคคลใหม่ นิติบุคคลแต่ละนิติบุคคลที่เข้าร่วมค้าทุกรายจะต้องมีคุณสมบัติครบถ้วนตามเงื่อนไขที่กำหนดไว้ในเอกสารประกวดราคา เว้นแต่ ในกรณีที่กิจการร่วมค้าได้มีข้อตกลงระหว่างผู้เข้าร่วมค้าเป็นลายลักษณ์อักษรกำหนดให้ผู้เข้าร่วมค้ายรายใดรายหนึ่งเป็นผู้รับผิดชอบหลักในการเข้าเสนอรากับหน่วยงานของรัฐ และแสดงหลักฐานดังกล่าวมาพร้อมการยื่นข้อเสนอประกวดราคาทางระบบจัดซื้อจัดจ้างภาครัฐด้วยอิเล็กทรอนิกส์ กิจการร่วมค่านั้นสามารถใช้ผลงานก่อสร้างของผู้เข้าร่วมค้าหลักรายเดียวเป็นผลงานก่อสร้างของกิจการร่วมค้าที่ยื่นเสนอราคาได้

ทั้งนี้ "กิจการร่วมค้าที่จดทะเบียนเป็นนิติบุคคลใหม่" หมายความว่า กิจการร่วมค้าที่จดทะเบียนเป็นนิติบุคคลต่อกรมพัฒนาธุรกิจการค้า กระทรวงพาณิชย์

๒.๑๑ ผู้ยื่นข้อเสนอต้องลงทะเบียนในระบบจัดซื้อจัดจ้างภาครัฐด้วยอิเล็กทรอนิกส์ (Electronic Government Procurement : e - GP) ของกรมบัญชีกลาง

๒.๑๒ ผู้ยื่นข้อเสนอซึ่งได้รับคัดเลือกเป็นคู่สัญญาต้องลงทะเบียนในระบบจัดซื้อจัดจ้างภาครัฐด้วยอิเล็กทรอนิกส์ (Electronic Government Procurement : e - GP) ของกรมบัญชีกลาง ตามที่คณะกรรมการ ป.ป.ช. กำหนด

๒.๑๓ ผู้ยื่นข้อเสนอต้องไม่อยู่ในฐานะเป็นผู้ไม่แสดงบัญชีรายรับรายจ่ายหรือแสดงบัญชีรายรับรายจ่ายไม่ถูกต้องครบถ้วนในสาระสำคัญ ตามที่คณะกรรมการ ป.ป.ช. กำหนด

๒.๑๔ ผู้ยื่นข้อเสนอซึ่งได้รับคัดเลือกเป็นคู่สัญญาต้องรับและจ่ายเงินผ่านบัญชีธนาคาร เว้นแต่การจ่ายเงินแต่ละครั้งซึ่งมีมูลค่าไม่เกินสามหมื่นบาทคู่สัญญาอาจจ่ายเป็นเงินสดก็ได้ ตามที่คณะกรรมการ ป.ป.ช. กำหนด

๓. หลักฐานการยื่นข้อเสนอ

ผู้ยื่นข้อเสนอจะต้องเสนอเอกสารหลักฐานยื่นมาพร้อมกับการเสนอราคาทางระบบจัดซื้อจัดจ้างภาครัฐด้วยอิเล็กทรอนิกส์ โดยแยกเป็น ๒ ส่วน คือ

๓.๑ ส่วนที่ ๑ อย่างน้อยต้องมีเอกสารดังต่อไปนี้

(๑) ในกรณีผู้ยื่นข้อเสนอเป็นนิติบุคคล

(ก) ห้างหุ้นส่วนสามัญหรือห้างหุ้นส่วนจำกัด ให้ยื่นสำเนาหนังสือรับรองการจดทะเบียนนิติบุคคล บัญชีรายชื่อหุ้นส่วนผู้จัดการ ผู้มีอำนาจควบคุม (ถ้ามี) พร้อมทั้งรับรองสำเนาถูกต้อง

(ข) บริษัทจำกัดหรือบริษัทมหาชนจำกัด ให้ยื่นสำเนาหนังสือรับรองการจดทะเบียนนิติบุคคล หนังสือบริคณห์สนธิ บัญชีรายชื่อกรรมการผู้จัดการ ผู้มีอำนาจควบคุม (ถ้ามี) และบัญชีผู้ถือหุ้นรายใหญ่ (ถ้ามี) พร้อมทั้งรับรองสำเนาถูกต้อง

(๒) ในกรณีผู้ยื่นข้อเสนอเป็นบุคคลธรรมดาหรือคณะบุคคลที่มีไซนิติบุคคล ให้ยื่นสำเนาบัตรประจำตัวประชาชนของผู้ยื่นนั้น สำเนาข้อตกลงที่แสดงถึงการเข้าเป็นหุ้นส่วน (ถ้ามี) สำเนาบัตรประจำตัวประชาชนของผู้เป็นหุ้นส่วน หรือสำเนาหนังสือเดินทางของผู้เป็นหุ้นส่วนที่ได้ถือสัญชาติไทย พร้อมทั้งรับรองสำเนาถูกต้อง

(๓) ในกรณีผู้ยื่นข้อเสนอเป็นผู้ยื่นข้อเสนอร่วมกันในฐานะเป็นผู้ร่วมค้า ให้ยื่นสำเนาสัญญาของการเข้าร่วมค้า และเอกสารตามที่ระบุไว้ใน (๑) หรือ (๒) ของผู้ร่วมค้า แล้วแต่กรณี

(๔) เอกสารเพิ่มเติมอื่นๆ

(๔.๑) หนังสือแสดงหลักฐานทางการเงิน(หน้าบัญชีธนาคาร/รายการบัญชี

เคลื่อนไหว)

(๔.๒) สำเนาใบทะเบียนพาณิชย์

(๔.๓) สำเนาใบทะเบียนภาษีมูลค่าเพิ่ม

(๕) บัญชีเอกสารส่วนที่ ๑ ทั้งหมดที่ได้ยื่นพร้อมกับการเสนอราคาทางระบบจัดซื้อจัดจ้างภาครัฐด้วยอิเล็กทรอนิกส์ ตามแบบในข้อ ๑.๗ (๑) โดยไม่ต้องแนบในรูปแบบ PDF File (Portable Document Format)

ทั้งนี้ เมื่อผู้ยื่นข้อเสนอดำเนินการแนบไฟล์เอกสารตามบัญชีเอกสารส่วนที่ ๑ ครบถ้วน ถูกต้องแล้ว ระบบจัดซื้อจัดจ้างภาครัฐด้วยอิเล็กทรอนิกส์จะสร้างบัญชีเอกสารส่วนที่ ๑ ตามแบบในข้อ ๑.๗ (๑) ให้โดยผู้ยื่นข้อเสนอไม่ต้องแนบบัญชีเอกสารส่วนที่ ๑ ดังกล่าวในรูปแบบ PDF File (Portable Document Format)

๓.๒ ส่วนที่ ๒ อย่างน้อยต้องมีเอกสารดังต่อไปนี้

(๑) ในกรณีที่ผู้ยื่นข้อเสนอมอบอำนาจให้บุคคลอื่นกระทำการแทนให้แนบหนังสือมอบอำนาจซึ่งติดอากรแสตมป์ตามกฎหมาย โดยมีหลักฐานแสดงตัวตนของผู้มอบอำนาจและผู้รับมอบอำนาจ ทั้งนี้หากผู้รับมอบอำนาจเป็นบุคคลธรรมดาต้องเป็นผู้ที่บรรลุนิติภาวะตามกฎหมายแล้วเท่านั้น

(๒) หลักประกันการเสนอราคา ตามข้อ ๕

(๓) สำเนาหนังสือรับรองผลงานก่อสร้างพร้อมทั้งรับรองสำเนาถูกต้อง

(๔) บัญชีรายการก่อสร้าง หรือใบแจ้งปริมาณงานและราคา ซึ่งจะต้องแสดงรายการวัสดุอุปกรณ์ ค่าแรงงาน ภาษีประเภทต่างๆ รวมทั้งกำไรไว้ด้วย

(๕) บัญชีเอกสารส่วนที่ ๒ ทั้งหมดที่ได้ยื่นพร้อมกับการเสนอราคาทางระบบจัดซื้อจัดจ้างภาครัฐด้วยอิเล็กทรอนิกส์ตามแบบในข้อ ๑.๗ (๒) โดยไม่ต้องแนบในรูปแบบ PDF File (Portable Document Format)

ทั้งนี้ เมื่อผู้ยื่นข้อเสนอดำเนินการแนบไฟล์เอกสารตามบัญชีเอกสารส่วนที่ ๒ ครบถ้วนถูกต้องแล้ว ระบบจัดซื้อจัดจ้างภาครัฐด้วยอิเล็กทรอนิกส์จะสร้างบัญชีเอกสารส่วนที่ ๒ ตามแบบในข้อ ๑.๗ (๒) ให้ โดยผู้ยื่นข้อเสนอไม่ต้องแนบบัญชีเอกสารส่วนที่ ๒ ดังกล่าวในรูปแบบ PDF File (Portable Document Format)

#### ๔. การเสนอราคา

๔.๑ ผู้ยื่นข้อเสนอต้องยื่นข้อเสนอ และเสนอราคาทางระบบจัดซื้อจัดจ้างภาครัฐด้วยอิเล็กทรอนิกส์ตามที่กำหนดไว้ในเอกสารประกวดราคาอิเล็กทรอนิกส์นี้ โดยไม่มีเงื่อนไขใดๆ ทั้งสิ้น และจะต้องกรอกข้อความให้ถูกต้องครบถ้วน พร้อมทั้งหลักฐานแสดงตัวตนและทำการยืนยันตัวตนของผู้ยื่นข้อเสนอโดยไม่ต้องแนบบใบเสนอราคาในรูปแบบ PDF File (Portable Document Format)

๔.๒ ผู้ยื่นข้อเสนอจะต้องกรอกรายละเอียดการเสนอราคาในใบเสนอราคาตามข้อ ๑.๒ พร้อมจัดทำใบแจ้งปริมาณงานและราคา ใบบัญชีรายการก่อสร้างให้ครบถ้วน

ในการเสนอราคาให้เสนอราคาเป็นเงินบาทและเสนอราคาได้เพียงครั้งเดียวและราคาเดียว โดยเสนอราคารวม หรือราคาต่อหน่วย หรือราคาต่อรายการ ตามเงื่อนไขที่ระบุไว้ท้ายใบเสนอราคาให้ถูกต้อง ทั้งนี้ ราคารวมที่เสนอจะต้องตรงกันทั้งตัวเลขและตัวหนังสือ ถ้าตัวเลขและตัวหนังสือไม่ตรงกัน ให้ถือตัวหนังสือเป็นสำคัญ โดยคิดราคารวมทั้งสิ้นซึ่งรวมค่าภาษีมูลค่าเพิ่ม ภาษีอากรอื่น และค่าใช้จ่ายที่ส่งมอบแล้ว

ราคาที่เสนอจะต้องเสนอกำหนดคิยีนราคาไม่น้อยกว่า ๑๒๐ วัน ตั้งแต่วันเสนอราคาโดยภายในกำหนดคิยีนราคา ผู้ยื่นข้อเสนอต้องรับผิดชอบราคาที่ตนได้เสนอไว้และจะถอนการเสนอราคามีได้

๔.๓ ผู้ยื่นข้อเสนอจะต้องเสนอกำหนดเวลาดำเนินการก่อสร้างแล้วเสร็จไม่เกิน ๙๐ วัน นับถัดจากวันลงนามในสัญญาจ้างหรือจากวันที่ได้รับหนังสือแจ้งจาก สำนักงาน ให้เริ่มทำงาน

๔.๔ ก่อนเสนอราคา ผู้ยื่นข้อเสนอควรตรวจสอบร่างสัญญา แบบรูป และรายการละเอียด ฯลฯ ให้ถี่ถ้วนและเข้าใจเอกสารประกวดราคาจ้างอิเล็กทรอนิกส์ทั้งหมดเสียก่อนที่จะตกลงยื่นข้อเสนอตามเงื่อนไขในเอกสารประกวดราคาจ้างอิเล็กทรอนิกส์

๔.๕ ผู้ยื่นข้อเสนอจะต้องยื่นข้อเสนอและเสนอราคาทางระบบจัดซื้อจัดจ้างภาครัฐด้วยอิเล็กทรอนิกส์ในวันที่ ๑๙ พฤศจิกายน ๒๕๖๑ ระหว่างเวลา ๐๘.๓๐ น. ถึง ๑๖.๓๐ น. และเวลาในการเสนอราคาให้ถือตามเวลาของระบบจัดซื้อจัดจ้างภาครัฐด้วยอิเล็กทรอนิกส์เป็นเกณฑ์

เมื่อพ้นกำหนดเวลายื่นข้อเสนอและเสนอราคาแล้ว จะไม่รับเอกสารการยื่นข้อเสนอและเสนอราคาใดๆ โดยเด็ดขาด

๔.๖ ผู้ยื่นข้อเสนอต้องจัดทำเอกสารสำหรับใช้ในการเสนอราคาในรูปแบบไฟล์เอกสารประเภท PDF File (Portable Document Format) โดยผู้ยื่นข้อเสนอต้องเป็นผู้รับผิดชอบตรวจสอบความครบถ้วนถูกต้อง และชัดเจนของเอกสาร PDF File ก่อนที่จะยืนยันการเสนอราคา แล้วจึงส่งข้อมูล (Upload) เพื่อเป็นการเสนอราคาให้แก่สำนักงาน ผ่านทางระบบจัดซื้อจัดจ้างภาครัฐด้วยอิเล็กทรอนิกส์

๔.๗ คณะกรรมการพิจารณาผลการประกวดราคาอิเล็กทรอนิกส์จะดำเนินการตรวจสอบคุณสมบัติของผู้ยื่นข้อเสนอแต่ละรายว่า เป็นผู้ยื่นข้อเสนอที่มีผลประโยชน์ร่วมกันกับผู้ยื่นเสนอรายอื่นตามข้อ ๑.๖

(๑) หรือไม่ หากปรากฏว่าผู้ยื่นข้อเสนอรายใดเป็นผู้ยื่นข้อเสนอที่มีผลประโยชน์ร่วมกันกับผู้ยื่นข้อเสนอรายอื่น คณะกรรมการฯ จะตัดรายชื่อผู้ยื่นข้อเสนอราคาที่มีผลประโยชน์ร่วมกันนั้นออกจากการเป็นผู้ยื่นข้อเสนอ

หากปรากฏต่อคณะกรรมการพิจารณาผลการประกวดราคาอิเล็กทรอนิกส์ว่า ก่อนหรือในขณะที่มีการพิจารณาข้อเสนอ มีผู้ยื่นข้อเสนอรายใดกระทำการอันเป็นการขัดขวางการแข่งขันอย่างเป็นธรรมตามข้อ ๑.๖ (๒) และคณะกรรมการฯ เชื่อว่ามีการกระทำอันเป็นการขัดขวางการแข่งขันอย่างเป็นธรรม คณะกรรมการฯ จะตัดรายชื่อผู้ยื่นข้อเสนอรายนั้นออกจากการเป็นผู้ยื่นข้อเสนอ และสำนักงาน จะพิจารณาลงโทษผู้ยื่นข้อเสนอดังกล่าวเป็นผู้ทำงาน เว้นแต่ สำนักงาน จะพิจารณาเห็นว่าผู้ยื่นข้อเสนอรายนั้น มิใช่เป็นผู้ริเริ่มให้มีการกระทำดังกล่าวและได้ให้ความร่วมมือเป็นประโยชน์ต่อการพิจารณาของสำนักงาน

๔.๘ ผู้ยื่นข้อเสนอจะต้องปฏิบัติ ดังนี้

- (๑) ปฏิบัติตามเงื่อนไขที่ระบุไว้ในเอกสารประกวดราคาอิเล็กทรอนิกส์
- (๒) ราคาที่เสนอจะต้องเป็นราคาที่รวมภาษีมูลค่าเพิ่ม และภาษีอื่นๆ (ถ้ามี) รวม

ค่าใช้จ่ายที่ส่งไปเรียบร้อยแล้ว

- (๓) ผู้ยื่นข้อเสนอจะต้องลงทะเบียนเพื่อเข้าสู่กระบวนการเสนอราคา ตามวัน เวลา ที่

กำหนด

- (๔) ผู้ยื่นข้อเสนอจะถอนการเสนอราคาที่เสนอแล้วไม่ได้

- (๕) ผู้ยื่นข้อเสนอต้องศึกษาและทำความเข้าใจในระบบและวิธีการเสนอราคาด้วยวิธี

ประกวดราคาอิเล็กทรอนิกส์ ของกรมบัญชีกลางที่แสดงไว้ในเว็บไซต์ [www.gprocurement.go.th](http://www.gprocurement.go.th)

#### ๕. หลักประกันการเสนอราคา

ผู้ยื่นข้อเสนอต้องวางหลักประกันการเสนอราคาพร้อมกับการเสนอราคาทางระบบการจัดซื้อจัดจ้างภาครัฐด้วยอิเล็กทรอนิกส์ โดยใช้หลักประกันอย่างหนึ่งอย่างใดดังต่อไปนี้ จำนวน ๒๙๓,๐๐๕.๐๐ บาท (สองแสนเก้าหมื่นสามพันห้าบาทถ้วน)

๕.๑ เช็ครีหรือตราฟที่ธนาคารเซ็นสั่งจ่าย ซึ่งเป็นเช็ครีหรือตราฟที่ลงวันที่ใช้เช็ครีหรือตราฟที่นั้นชำระต่อเจ้าหน้าที่ในวันที่ยื่นข้อเสนอ หรือก่อนวันนั้นไม่เกิน ๓ วันทำการ

๕.๒ หนังสือค้ำประกันอิเล็กทรอนิกส์ของธนาคารภายในประเทศตามแบบที่คณะกรรมการนโยบายกำหนด

๕.๓ พันธบัตรรัฐบาลไทย

๕.๔ หนังสือค้ำประกันของบริษัทเงินทุนหรือบริษัทเงินทุนหลักทรัพย์ที่ได้รับอนุญาตให้ประกอบกิจการเงินทุนเพื่อการพาณิชย์และประกอบธุรกิจค้ำประกันตามประกาศของธนาคารแห่งประเทศไทย ตามรายชื่อบริษัทเงินทุนที่ธนาคารแห่งประเทศไทยแจ้งเวียนให้ทราบ โดยอนุโลมให้ใช้ตามตัวอย่างหนังสือค้ำประกันของธนาคารที่คณะกรรมการนโยบายกำหนด

กรณีที่ผู้ยื่นข้อเสนอ นำเช็ครีหรือตราฟที่ธนาคารสั่งจ่ายหรือพันธบัตรรัฐบาลไทยหรือหนังสือค้ำประกันของบริษัทเงินทุนหรือบริษัทเงินทุนหลักทรัพย์ มาวางเป็นหลักประกันการเสนอราคาจะต้องส่งต้นฉบับเอกสารดังกล่าวมาให้สำนักงานตรวจสอบความถูกต้องในวันที่ ๒๒ พฤศจิกายน ๒๕๖๑ ระหว่าง

เวลา ๐๘.๓๐ น. ถึง ๑๖.๓๐ น.

กรณีที่ผู้ยื่นข้อเสนอที่ยื่นข้อเสนอในรูปแบบของ "กิจการร่วมค้า" ประสงค์จะใช้หนังสือค้ำประกันอิเล็กทรอนิกส์ของธนาคารในประเทศเป็นหลักประกันการเสนอราคา ให้ระบุชื่อผู้ยื่นข้อเสนอในหนังสือค้ำประกันอิเล็กทรอนิกส์ฯ ดังนี้

(๑) กรณีที่กิจการร่วมค้าได้จดทะเบียนเป็นนิติบุคคลใหม่ ให้ระบุชื่อกิจการร่วมค้าดังกล่าว เป็นผู้ยื่นข้อเสนอ

(๒) กรณีที่กิจการร่วมค้าไม่ได้จดทะเบียนเป็นนิติบุคคลใหม่ ให้ระบุชื่อผู้เข้าร่วมค้ารายที่สัญญา ร่วมค้ากำหนดให้เป็นผู้ยื่นข้อเสนอกับหน่วยงานของรัฐเป็นผู้ยื่นข้อเสนอ

ทั้งนี้ "กิจการร่วมค้าที่จดทะเบียนเป็นนิติบุคคลใหม่" หมายความว่า กิจการร่วมค้าที่จดทะเบียน เป็นนิติบุคคลต่อกรมพัฒนาธุรกิจการค้า กระทรวงพาณิชย์

หลักประกันการเสนอราคาตามข้อนี้ สำนักงานจะคืนให้ผู้ยื่นข้อเสนอหรือผู้ค้าประกันภายใน ๑๕ วัน นับถัดจากวันที่สำนักงานได้พิจารณาเห็นชอบรายงานผลคัดเลือกผู้ชนะการประกวดราคาเรียบร้อยแล้ว เว้นแต่ผู้ ยื่นข้อเสนอรายที่คัดเลือกไว้ซึ่งเสนอราคาต่ำสุดหรือได้คะแนนรวมสูงสุดไม่เกิน ๓ ราย ให้คืนได้ต่อเมื่อได้ทำสัญญา หรือข้อตกลง หรือผู้ยื่นข้อเสนอได้พ้นจากข้อผูกพันแล้ว

การคืนหลักประกันการเสนอราคา ไม่ว่าในกรณีใด ๆ จะคืนให้โดยไม่มีดอกเบี้ย

## ๖. หลักเกณฑ์และสิทธิในการพิจารณา

๖.๑ การพิจารณาผลการยื่นข้อเสนอประกวดราคาอิเล็กทรอนิกส์ครั้งนี้ สำนักงานจะ พิจารณาตัดสินโดยใช้หลักเกณฑ์ ราคา

๖.๒ การพิจารณาผู้ชนะการยื่นข้อเสนอ กรณีใช้หลักเกณฑ์ราคาในการพิจารณาผู้ชนะการยื่นข้อเสนอ สำนักงาน จะพิจารณา จาก ราคา รวม

๖.๓ หากผู้ยื่นข้อเสนอรายใดมีคุณสมบัติไม่ถูกต้องตามข้อ ๒ หรือยื่นหลักฐานการยื่น ข้อเสนอไม่ถูกต้อง หรือไม่ครบถ้วนตามข้อ ๓ หรือยื่นข้อเสนอไม่ถูกต้องตามข้อ ๔ แล้ว คณะกรรมการพิจารณาผล การประกวดราคาอิเล็กทรอนิกส์จะไม่รับพิจารณาข้อเสนอของผู้ยื่นข้อเสนอรายนั้น เว้นแต่ผู้ยื่นข้อเสนอรายใดเสนอ เอกสารทางเทคนิคหรือรายละเอียดคุณลักษณะเฉพาะของพัสดุที่จะจ้างไม่ครบถ้วน หรือเสนอรายละเอียดแตกต่างไป จากเงื่อนไขที่สำนักงานกำหนดไว้ในประกาศและเอกสารประกวดราคาอิเล็กทรอนิกส์ ในส่วนที่มีใช้สาระสำคัญและ ความแตกต่างนั้น ไม่มีผลทำให้เกิดการได้เปรียบเสียเปรียบต่อผู้ยื่นข้อเสนอรายอื่น หรือเป็นการผิดพลาดเล็กน้อย คณะกรรมการฯ อาจพิจารณาผ่อนปรนการตัดสินผู้ยื่นข้อเสนอรายนั้น

๖.๔ สำนักงานสงวนสิทธิ์ไม่พิจารณาข้อเสนอของผู้ยื่นข้อเสนอโดยไม่มี การผ่อนผัน ในกรณี ดังต่อไปนี้

(๑) ไม่ปรากฏชื่อผู้ยื่นข้อเสนอรายนั้นในบัญชีรายชื่อผู้รับเอกสารประกวดราคา อิเล็กทรอนิกส์ทางระบบจัดซื้อจัดจ้างด้วยอิเล็กทรอนิกส์ หรือบัญชีรายชื่อผู้ซื้อเอกสารประกวดราคาอิเล็กทรอนิกส์ ทางระบบจัดซื้อจัดจ้างด้วยอิเล็กทรอนิกส์ ของสำนักงาน

(๒) ไม่กรอกชื่อผู้ยื่นข้อเสนอในการเสนอราคาทางระบบจัดซื้อจัดจ้างด้วย อิเล็กทรอนิกส์

(๓) เสนอรายละเอียดแตกต่างไปจากเงื่อนไขที่กำหนดในเอกสารประกวดราคา อิเล็กทรอนิกส์ที่เป็นสาระสำคัญ หรือมีผลทำให้เกิดความได้เปรียบเสียเปรียบแก่ผู้ยื่นข้อเสนอรายอื่น

๖.๕ ในการตัดสินการประกวดราคาอิเล็กทรอนิกส์หรือในการทำสัญญา คณะกรรมการ พิจารณาผลการประกวดราคาอิเล็กทรอนิกส์หรือสำนักงาน มีสิทธิให้ผู้ยื่นข้อเสนอชี้แจงข้อเท็จจริงเพิ่มเติมได้ สำนักงานมีสิทธิที่จะไม่รับข้อเสนอ ไม่รับราคา หรือไม่ทำสัญญา หากข้อเท็จจริงดังกล่าวไม่เหมาะสมหรือไม่ถูกต้อง



๖.๖ สำนักงานทรงไว้ซึ่งสิทธิที่จะไม่รับราคาต่ำสุด หรือราคาหนึ่งราคาใด หรือราคาที่เหมาะสมที่สุดก็ได้ และอาจพิจารณาเลือกจ้างในจำนวน หรือขนาด หรือเฉพาะรายการหนึ่งรายการใด หรืออาจจะยกเลิก การประกวดราคาอิเล็กทรอนิกส์โดยไม่พิจารณาจัดจ้างเลยก็ได้ สุดแต่จะพิจารณา ทั้งนี้ เพื่อประโยชน์ของทางราชการ เป็นสำคัญ และให้ถือว่า การตัดสินใจของสำนักงานเป็นเด็ดขาดผู้ยื่นข้อเสนอจะเรียกร้องค่าใช้ง่าย หรือค่าเสียหายใดๆ มิได้ รวมทั้ง สำนักงานจะพิจารณายกเลิกการประกวดราคาอิเล็กทรอนิกส์และลงโทษผู้ยื่นข้อเสนอเป็นผู้ทำงาน ไม่ว่า จะเป็นผู้ยื่นข้อเสนอที่ได้รับการคัดเลือกหรือไม่ก็ตาม หากมีเหตุที่เชื่อถือได้ว่าผู้ยื่นข้อเสนอกระทำการโดยไม่สุจริต เช่น การเสนอเอกสารอันเป็นเท็จ หรือใช้ชื่อบุคคลธรรมดา หรือนิติบุคคลอื่นมาเสนอราคาแทน เป็นต้น

ในกรณีที่ผู้ยื่นข้อเสนอรายที่เสนอราคาต่ำสุด เสนอราคาต่ำจนคาดหมายได้ว่าไม่อาจ ดำเนินงานตามเอกสารประกวดราคาอิเล็กทรอนิกส์ได้ คณะกรรมการพิจารณาผลการประกวดราคาอิเล็กทรอนิกส์ หรือสำนักงาน จะให้ผู้ยื่นข้อเสนออื่นชี้แจงและแสดงหลักฐานที่ทำให้เชื่อได้ว่าผู้ยื่นข้อเสนอสามารถดำเนินงานตาม เอกสารประกวดราคาอิเล็กทรอนิกส์ให้เสร็จสมบูรณ์ หากคำชี้แจงไม่เป็นที่รับฟังได้ สำนักงาน มีสิทธิที่จะไม่รับ ข้อเสนอหรือไม่รับราคาของผู้ยื่นข้อเสนอรายนั้น ทั้งนี้ผู้ยื่นข้อเสนอดังกล่าวไม่มีสิทธิเรียกร้องค่าใช้ง่ายหรือค่าเสียหาย ใดๆ จากสำนักงาน

๖.๗ ก่อนลงนามในสัญญา สำนักงาน อาจประกาศยกเลิกการประกวดราคาอิเล็กทรอนิกส์ หากปรากฏว่ามีการกระทำที่เข้าลักษณะผู้ยื่นข้อเสนอที่ชนะการประกวดราคาหรือที่ได้รับการคัดเลือกมีผลประโยชน์ ร่วมกัน หรือมีส่วนได้เสียกับผู้ยื่นข้อเสนอรายอื่น หรือขัดขวางการแข่งขันอย่างเป็นธรรม หรือสมยอมกันกับผู้ยื่น ข้อเสนอรายอื่น หรือเจ้าหน้าที่ในการเสนอราคา หรือสื่อว่ากระทำการทุจริตอื่นใดในการเสนอราคา

## ๗. การทำสัญญาจ้างก่อสร้าง

ผู้ชนะการประกวดราคาอิเล็กทรอนิกส์จะต้องทำสัญญาจ้างตามแบบสัญญา ดังระบุในข้อ ๑.๓ หรือทำข้อตกลงเป็นหนังสือกับสำนักงาน ภายใน ๗ วัน นับถัดจากวันที่ได้รับแจ้ง และจะต้องวางหลักประกัน สัญญาเป็นจำนวนเงินเท่ากับร้อยละ ๕ ของราคาค่าจ้างที่ประกวดราคาอิเล็กทรอนิกส์ ให้สำนักงานยึดถือไว้ในขณะทำ สัญญาโดยใช้หลักประกันอย่างหนึ่งอย่างใด ดังต่อไปนี้

### ๗.๑ เงินสด

๗.๒ เช็คหรือตราพท์ที่ธนาคารเซ็นสั่งจ่าย ซึ่งเป็นเช็คหรือตราพท์ลงวันที่ที่ใช้เช็คหรือตราพท์ นั้น ชำระต่อเจ้าหน้าที่ในวันทำสัญญา หรือก่อนวันนั้นไม่เกิน ๓ วันทำการ

๗.๓ หนังสือค้ำประกันของธนาคารภายในประเทศ ตามตัวอย่างที่คณะกรรมการนโยบาย กำหนด ดังระบุในข้อ ๑.๔ (๒) หรือจะเป็นหนังสือค้ำประกันอิเล็กทรอนิกส์ตามวิธีการที่กรมบัญชีกลางกำหนด

๗.๔ หนังสือค้ำประกันของบริษัทเงินทุน หรือบริษัทเงินทุนหลักทรัพย์ที่ได้รับอนุญาตให้ ประกอบกิจการเงินทุนเพื่อการพาณิชย์และประกอบธุรกิจค้ำประกันตามประกาศของธนาคารแห่งประเทศไทย ตาม รายชื่อบริษัทเงินทุนที่ธนาคารแห่งประเทศไทยแจ้งเวียนให้ทราบ โดยอนุโลมให้ใช้ตามตัวอย่างหนังสือค้ำประกันของ ธนาคารที่คณะกรรมการนโยบายกำหนด ดังระบุในข้อ ๑.๔ (๒)

### ๗.๕ พันธบัตรรัฐบาลไทย

หลักประกันนี้จะคืนให้ โดยไม่มีดอกเบี้ยภายใน ๑๕ วันนับถัดจากวันที่ผู้ชนะการประกวดราคา อิเล็กทรอนิกส์ (ผู้รับจ้าง) พ้นจากข้อผูกพันตามสัญญาจ้างแล้ว

๗.๖ การจัดจ้างในครั้งนี้จะมีการลงนามในสัญญาได้ต่อเมื่อพระราชบัญญัติงบประมาณรายจ่าย ประจำปีงบประมาณ พ.ศ. ๒๕๖๒ ได้รับการจัดสรรงบประมาณจากสำนักงบประมาณแล้ว หากเกิดกรณีที่มิได้รับการ จัดสรรงบประมาณพัสดุ ส่วนราชการสามารถยกเลิกการจัดหาได้

## ๘. ค่าจ้างและการจ่ายเงิน

สำนักงานจะจ่ายค่าจ้างซึ่งได้รวมภาษีมูลค่าเพิ่ม ตลอดจนภาษีอื่น ๆ และค่าใช้จ่ายทั้งปวงแล้ว โดยถือราคาเหมารวมเป็นเกณฑ์ และกำหนดการจ่ายเงินเป็น จำนวน ๒ งวด ดังนี้

งวดที่ ๑ เป็นจำนวนเงินในอัตราร้อยละ ๓๕ ของค่าจ้าง เมื่อผู้รับจ้างได้ปฏิบัติงาน

- งานวางผังปรับพื้นที่ รื้อย้ายต้นไม้หรืออื่นๆ (ถ้ามี) แล้วเสร็จ
- งานปรับเกลี่ยแต่งบดอัดดินเดิมเดิมแล้วเสร็จทั้งหมด
- งานดินลูกรังถม (จากการขนส่ง) แล้วเสร็จทั้งหมด
- งานรองพื้นทางลูกรัง แล้วเสร็จทั้งหมด
- งานวางท่อระบายน้ำ คสล. และงานบ่อพัก แล้วเสร็จ ๙๐%(ยกเว้นงานผาบ่อพัก)
- งานฐานเสาไฟฟ้าคอนกรีตเสริมเหล็ก และงานเดินสายไฟฟ้าร้อยท่อระหว่างเสา แล้วเสร็จ ๙๐% (ยกเว้นงานติดตั้งเสาไฟและดวงโคม)

- งานทรายรองพื้นใต้ผิวทางคอนกรีตเสริมเหล็กหนา ๐.๐๕ ม. แล้วเสร็จ๖๐%- งานผิวทางคอนกรีตเสริมเหล็ก หนา ๐.๑๕

ให้แล้วเสร็จภายใน ๔๕ วัน

งวดที่ ๒ (งวดสุดท้าย) เป็นจำนวนเงินในอัตราร้อยละ ๖๕ ของค่าจ้าง เมื่อผู้รับจ้างได้ปฏิบัติงาน

- งานทรายรองพื้นใต้ผิวทางคอนกรีตเสริมเหล็กหนา ๐.๐๕ ม. แล้วเสร็จทั้งหมด
- งานผิวทางคอนกรีตเสริมเหล็ก หนา ๐.๑๕ ม.ส่วนที่เหลือ ทั้งหมดแล้วเสร็จ (พื้นที่รวมทั้งหมดทั้งโครงการไม่น้อยกว่า ๖,๘๗๔ .๐๐ ตร.ม.)
- งานรอยต่อคอนกรีตแบบ Expa nsion Joint แล้วเสร็จ
- < >Longitudinal+Contraction Joint แล้วเสร็จงานวางท่อท่อระบายน้ำ คสล. และงานบ่อพักส่วนที่เหลือ ทั้งหมดแล้วเสร็จ
- งานทางเท้า คสล. หนา พร้อมงานขอบคันหิน คสล. ทั้งหมดแล้วเสร็จ
- งานรางระบายน้ำ รางวี คสล. ทั้งหมดแล้วเสร็จ
- งานระบบไฟฟ้าแสงสว่าง บริเวณลานจอดรถ คสล.ทั้งหมดแล้วเสร็จ
- และงานอื่นๆ ที่เหลือแล้วเสร็จทั้งหมดให้เรียบร้อยถูกต้องครบถ้วนตามรูปแบบ รายการ

ก่อสร้างและสัญญาทุกประการ รวมทั้งทำสถานที่ก่อสร้างให้สะอาดเรียบร้อยตามที่กำหนดไว้ในสัญญาจ้าง

ให้แล้วเสร็จภายใน ๔๕ วัน

ทั้งหมด ให้แล้วเสร็จเรียบร้อยตามสัญญาหรือข้อตกลงจ้างเป็นหนังสือ รวมทั้งทำสถานที่ก่อสร้างให้สะอาดเรียบร้อย

## ๙. อัตราค่าปรับ

ค่าปรับตามสัญญาจ้างแนบท้ายเอกสารประกวดราคาอิเล็กทรอนิกส์นี้ หรือข้อตกลงจ้างเป็นหนังสือจะกำหนด ดังนี้

๙.๑ กรณีที่ผู้รับจ้างนำงานที่รับจ้างไปจ้างช่วงให้ผู้อื่นทำอีกทอดหนึ่งโดยไม่ได้รับอนุญาตจากสำนักงาน จะกำหนดค่าปรับสำหรับการฝ่าฝืนดังกล่าวเป็นจำนวนร้อยละ๑๐.๐๐ ของวงเงินของงานจ้างช่วงนั้น

๙.๒ กรณีที่ผู้รับจ้างปฏิบัติผิดสัญญาจ้างก่อสร้าง นอกเหนือจากข้อ ๙.๑ จะกำหนดค่าปรับเป็นรายวันเป็นจำนวนเงินตายตัวในอัตราร้อยละ๐.๑๐ ของราคางานจ้าง

**๑๐. การรับประกันความชำรุดบกพร่อง**

ผู้ชนะการประกวดราคาอิเล็กทรอนิกส์ซึ่งได้ทำสัญญาจ้าง ตามแบบ ดังระบุในข้อ ๑.๓ หรือ ข้อตกลงจ้างเป็นหนังสือแล้วแต่กรณี จะต้องรับประกันความชำรุดบกพร่องของงานจ้างที่เกิดขึ้นภายในระยะเวลา ไม่น้อยกว่า ๒ ปี นับถัดจากวันที่สำนักงานได้รับมอบงาน โดยต้องบริหารจัดการซ่อมแซมแก้ไขให้ใช้งานได้ดังเดิม ภายใน ๓ วัน นับถัดจากวันที่ได้รับแจ้งความชำรุดบกพร่อง

**๑๑. ข้อสงวนสิทธิในการยื่นข้อเสนอและอื่น ๆ**

๑๑.๑ เงินค่าจ้างสำหรับงานจ้างครั้งนี้ ได้มาจากเงินงบประมาณประจำปี พ.ศ. ๒๕๖๒

การลงนามในสัญญาจะกระทำต่อเมื่อ สำนักงานได้รับอนุมัติเงินค่าก่อสร้างจากเงินงบประมาณประจำปี พ.ศ. ๒๕๖๒

๑๑.๒ เมื่อสำนักงานได้คัดเลือกผู้ยื่นข้อเสนอรายใดให้เป็นผู้รับจ้าง และได้ตกลงจ้าง ตามการประกวดราคาอิเล็กทรอนิกส์แล้ว ถ้าผู้รับจ้างจะต้องส่งหรือนำสิ่งของมาเพื่องานจ้างดังกล่าวเข้ามาจากต่างประเทศ และของนั้นต้องนำเข้ามาโดยทางเรือในเส้นทางที่มีเรือไทยเดินอยู่ และสามารถให้บริการรับขนได้ตามที่ รัฐมนตรีว่าการกระทรวงคมนาคมประกาศกำหนด ผู้ยื่นข้อเสนอซึ่งเป็นผู้รับจ้างจะต้องปฏิบัติตามกฎหมายว่าด้วยการ ส่งเสริมการพาณิชย์นาวี ดังนี้

(๑) แจ้งการส่งหรือนำสิ่งของดังกล่าวเข้ามาจากต่างประเทศต่อกรมเจ้าท่า ภายใน ๗ วัน นับตั้งแต่วันที่ผู้รับจ้างส่งหรือซื้อของจากต่างประเทศ เว้นแต่เป็นของที่รัฐมนตรีว่าการกระทรวงคมนาคมประกาศ ยกเว้นให้บรรทุกโดยเรืออื่นได้

(๒) จัดการให้สิ่งของดังกล่าวบรรทุกโดยเรือไทย หรือเรือที่มีสิทธิเช่นเดียวกับเรือไทย จากต่างประเทศมายังประเทศไทย เว้นแต่จะได้รับอนุญาตจากกรมเจ้าท่า ให้บรรทุกสิ่งของนั้น โดยเรืออื่นที่มีใช้เรือ ไทย ซึ่งจะต้องได้รับอนุญาตเช่นนั้นก่อนบรรทุกของลงเรืออื่น หรือเป็นของที่รัฐมนตรีว่าการกระทรวงคมนาคม ประกาศยกเว้นให้บรรทุกโดยเรืออื่น

(๓) ในกรณีที่ไม่ปฏิบัติตาม (๑) หรือ (๒) ผู้รับจ้างจะต้องรับผิดชอบตามกฎหมายว่าด้วยการ ส่งเสริมการพาณิชย์นาวี

๑๑.๓ ผู้ยื่นข้อเสนอซึ่งสำนักงานได้คัดเลือกแล้ว ไม่ไปทำสัญญาหรือข้อตกลงจ้างเป็นหนังสือ ภายในเวลาที่กำหนดระบุไว้ในข้อ ๗ สำนักงานจะริบหลักประกันการยื่นข้อเสนอ หรือเรียกธำนาจจากผู้ออกหนังสือค้ำประกัน การยื่นข้อเสนอทันที และอาจพิจารณาเรียกธำนาจให้ชดใช้ความเสียหายอื่น (ถ้ามี) รวมทั้งจะพิจารณาให้เป็นผู้ ทิ้งงาน ตามระเบียบกระทรวงการคลังว่าด้วยการจัดซื้อจัดจ้างและการบริหารพัสดุภาครัฐ

๑๑.๔ สำนักงานสงวนสิทธิ์ที่จะแก้ไขเพิ่มเติมเงื่อนไข หรือข้อกำหนดในแบบสัญญาหรือ ข้อตกลงจ้างเป็นหนังสือให้เป็นไปตามความเห็นของสำนักงานอัยการสูงสุด (ถ้ามี)

๑๑.๕ ในกรณีที่เอกสารแนบท้ายเอกสารประกวดราคาอิเล็กทรอนิกส์ มีความขัดหรือแย้งกัน ผู้ยื่นข้อเสนอจะต้องปฏิบัติตามคำวินิจฉัยของสำนักงาน คำวินิจฉัยดังกล่าวให้ถือเป็นที่สุด และผู้ยื่นข้อเสนอไม่มีสิทธิ เรียกธำนาจใช้จ่ายใดๆ เพิ่มเติม

๑๑.๖ สำนักงาน อาจประกาศยกเลิกการจัดจ้างในกรณีต่อไปนี้ โดยที่ผู้ยื่นข้อเสนอจะ เรียกธำนาจเสียหายใดๆ จากสำนักงานไม่ได้

(๑) สำนักงานไม่ได้รับการจัดสรรเงินที่จะใช้ในการจัดจ้างหรือได้รับจัดสรรแต่ไม่เพียงพอที่จะทำการจัดจ้างครั้งนี้ต่อไป

(๒) มีการกระทำที่เข้าลักษณะผู้ยื่นข้อเสนอที่ชนะการจัดจ้างหรือที่ได้รับการคัดเลือกมีผลประโยชน์ร่วมกัน หรือมีส่วนได้เสียกับผู้ยื่นข้อเสนอรายอื่น หรือขัดขวางการแข่งขันอย่างเป็นธรรมหรือสมยอมกันกับผู้ยื่นข้อเสนอรายอื่น หรือเจ้าหน้าที่ในการเสนอราคา หรือสื่อว่ากระทำการทุจริตอื่นใดในการเสนอราคา

(๓) การทำการจัดจ้างครั้งนี้ต่อไปอาจก่อให้เกิดความเสียหายแก่สำนักงาน หรือกระทบต่อประโยชน์สาธารณะ

(๔) กรณีอื่นในทำนองเดียวกับ (๑) (๒) หรือ (๓) ตามที่กำหนดในกฎกระทรวงซึ่งออกตามความในกฎหมายว่าด้วยการจัดซื้อจัดจ้างและการบริหารพัสดุภาครัฐ

#### ๑๒. การปรับราคาค่างานก่อสร้าง

การปรับราคาค่างานก่อสร้างตามสูตรการปรับราคาคงระบุในข้อ ๑.๕ จะนำมาใช้ในกรณีที่ ค่างานก่อสร้างลดลงหรือเพิ่มขึ้น โดยวิธีการต่อไปนี้

ตามเงื่อนไข หลักเกณฑ์ สูตรและวิธีคำนวณที่ใช้กับสัญญาแบบปรับราคาได้ตามมติคณะรัฐมนตรี เมื่อวันที่ ๒๒ สิงหาคม ๒๕๓๒ เรื่อง การพิจารณาช่วยเหลือผู้ประกอบการอาชีพงานก่อสร้าง ตามหนังสือสำนักเลขาธิการ คณะรัฐมนตรี ที่ นร ๐๒๐๓/ว ๑๐๙ ลงวันที่ ๒๔ สิงหาคม ๒๕๓๒

สูตรการปรับราคา (สูตรค่า K) จะต้องคงที่ที่ระดับที่กำหนดไว้ในวันแล้วเสร็จตามที่กำหนดไว้ในสัญญา หรือภายในระยะเวลาที่สำนักงานได้ขยายออกไป โดยจะใช้สูตรของทางราชการที่ได้รับระบุในข้อ ๑.๕

#### ๑๓. มาตรฐานฝีมือช่าง

เมื่อสำนักงานได้คัดเลือกผู้ยื่นข้อเสนอรายใดให้เป็นผู้รับจ้างและได้ตกลงจ้างก่อสร้างตามประกาศนี้แล้ว ผู้ยื่นข้อเสนอจะต้องตกลงว่าในการปฏิบัติงานก่อสร้างดังกล่าว หรือผู้มีวุฒิบัตรระดับ ปวช. ปวส. และ ปวท. หรือเทียบเท่าจากสถาบันการศึกษาที่ ก.พ. รับรองให้เข้ารับราชการได้ ในอัตราไม่ต่ำกว่าร้อยละ ๑๐ ของแต่ละสาขาช่างจะต้องมีจำนวนช่างอย่างน้อย ๑ คน ในแต่ละสาขาช่าง ดังต่อไปนี้

๑๓.๑ ช่างก่อสร้าง

๑๓.๒ ช่างปูน

๑๓.๓ ช่างไฟฟ้า

#### ๑๔. การปฏิบัติตามกฎหมายและระเบียบ

ในระหว่างระยะเวลาการก่อสร้าง ผู้ยื่นข้อเสนอที่ได้รับการคัดเลือกให้เป็นผู้รับจ้างต้องปฏิบัติตามหลักเกณฑ์ที่กฎหมายและระเบียบได้กำหนดไว้โดยเคร่งครัด

#### ๑๕. การประเมินผลการปฏิบัติงานของผู้ประกอบการ

สำนักงาน สามารถนำผลการปฏิบัติงานแล้วเสร็จตามสัญญาของผู้ยื่นข้อเสนอที่ได้รับการคัดเลือกให้เป็นผู้รับจ้างเพื่อนำมาประเมินผลการปฏิบัติงานของผู้ประกอบการ

ทั้งนี้ หากผู้ยื่นข้อเสนอที่ได้รับการคัดเลือกไม่ผ่านเกณฑ์ที่กำหนดจะถูกระงับการยื่นข้อเสนอหรือทำสัญญากับสำนักงาน ไว้ชั่วคราว

สำนักงานปลัดกระทรวงสาธารณสุข

๒ พฤศจิกายน ๒๕๖๑





สำนักงานคณะกรรมการและผังเมือง  
จังหวัดขอนแก่น

แบบก่อสร้าง  
ถนนและลาน ค.ส.ล.  
วิทยาลัยพยาบาลบรมราชชนนีนขอนแก่น  
ต.บ้านเป็ด อ.เมือง จ.ขอนแก่น

สำรวจ  
นายพีระเดช ทมะงานท์

เขียนแบบ  
นายพีระเดช ทมะงานท์

สถาปนิก

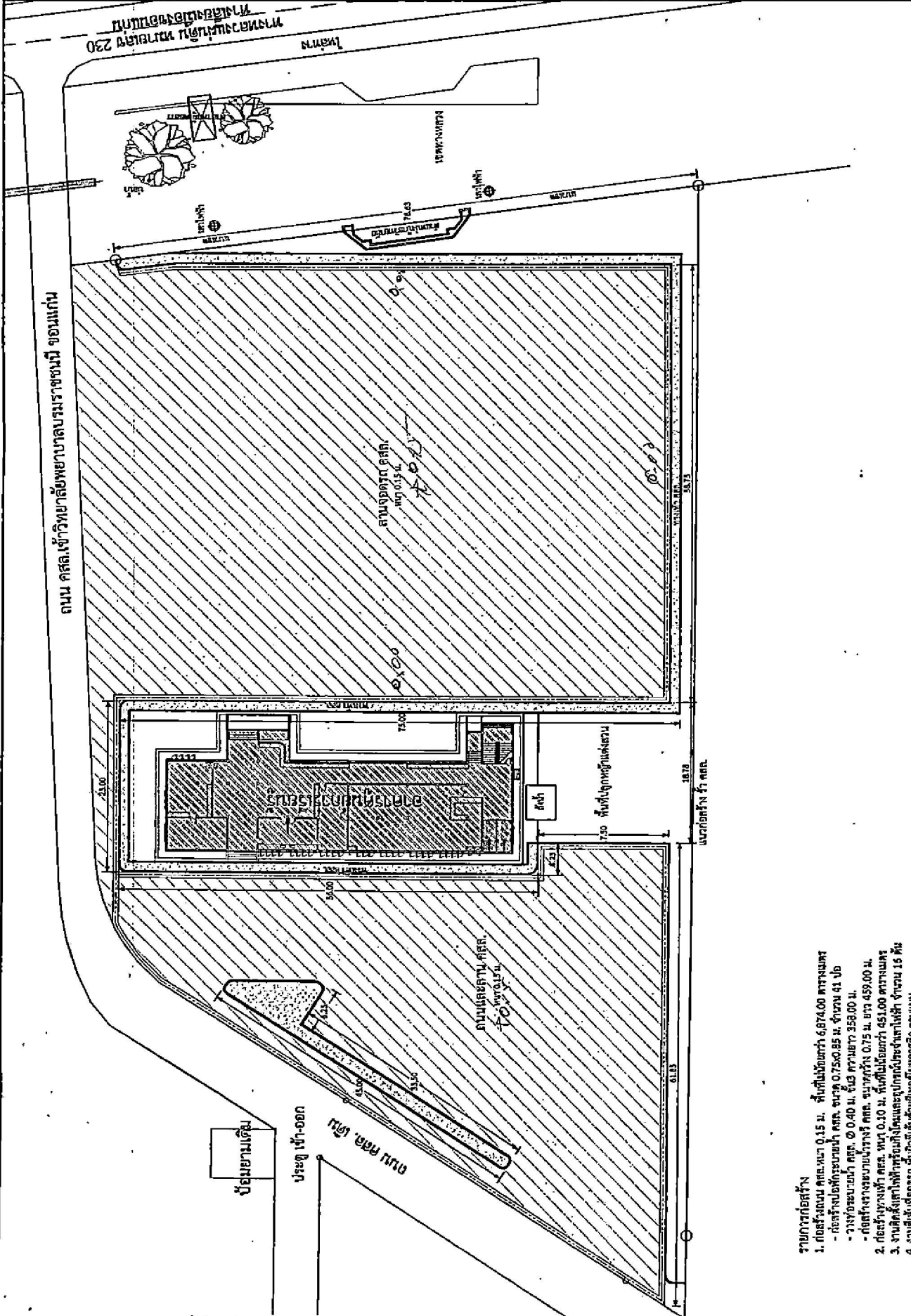
วิศวกรรม

ตรวจแบบ  
นายมงคล เข่งอิน  
หัวหน้ากลุ่มงานวิชาการและบริหาร

อนุมัติ  
นายอภิรักษ์ วัฒนางูญชัย  
ผู้อำนวยการและผังเมืองจังหวัดขอนแก่น

แสดง  
ผังตำแหน่งงานก่อสร้าง  
ถนนและลาน ค.ส.ล.  
แนวท่อระบายน้ำ ค.ส.ล.  
รางระบายน้ำตัววี-บี-เอทีค.ส.ล.

มาตราส่วน	1 : 500
วัน/เดือน/ปี	12/08/2561
เลขที่/แบบ	บ.พ.ก.บ.3/2561
แผ่นที่	จำนวนแผ่น 6 1



ผังตำแหน่งงานก่อสร้างถนนและลาน ค.ส.ล.  
บริเวณอาคารศูนย์การเรียนรู้  
วิทยาลัยพยาบาลบรมราชชนนีนขอนแก่น  
ตำบลบ้านเป็ด อำเภอเมือง จังหวัดขอนแก่น



- รายการก่อสร้าง
- ก่อสร้างถนน ค.ส.ล. หน้า 0.15 ม. พื้นที่เนื้อที่ 6,874.00 ตารางเมตร
    - ก่อสร้างข้อที่ระบายน้ำ ค.ส.ล. ขนาด 0.75x0.85 ม. จำนวน 41 บ่อ
    - วางท่อระบายน้ำ ค.ส.ล. Ø 0.40 ม. จำนวน 353.00 ม.
    - ก่อสร้างรางระบายน้ำตัววี ค.ส.ล. ขนาดกว้าง 0.75 ม. ยาว 459.00 ม.
  - ก่อสร้างรางค้ำ ค.ส.ล. หน้า 0.10 ม. พื้นที่เนื้อที่ 451.00 ตารางเมตร
  - งานติดตั้งรางค้ำให้พร้อมทั้งโครงสร้างและอุปกรณ์ประจุไฟฟ้า จำนวน 16 ค้ำ
  - งานติดตั้งท่อระบายน้ำพร้อมทั้งติดตั้งท่อระบายน้ำตามแบบ



สำนักงานคณะกรรมการและผังเมือง  
จังหวัดขอนแก่น

นายอภิสิทธิ์

ถนนและลาน ค.ส.ล.  
วิทยาลัยพยาบาลบรมราชชนนีนขอนแก่น  
ต.บ้านซีก อ.เมือง จ.ขอนแก่น

สำรวจ

นายพิเชษฐ ทมมานันท์

เขียนแบบ

นายพิเชษฐ ทมมานันท์

สถาปนิก

วิศวกรโยธา

ตรวจแบบ

นายยุทธ รัตเมือง  
จังหวัดขอนแก่น

ความชอบ

นายมงคล เขมรินทร์  
จังหวัดขอนแก่น

อนุมัติ

นายอดิเรก วิเศษคุณชัย  
โยธาธิการและผังเมืองจังหวัดขอนแก่น

แสดง

แปลนแนวรอยต่อระหว่างถนน  
แนวท่อระบายน้ำ คสล.

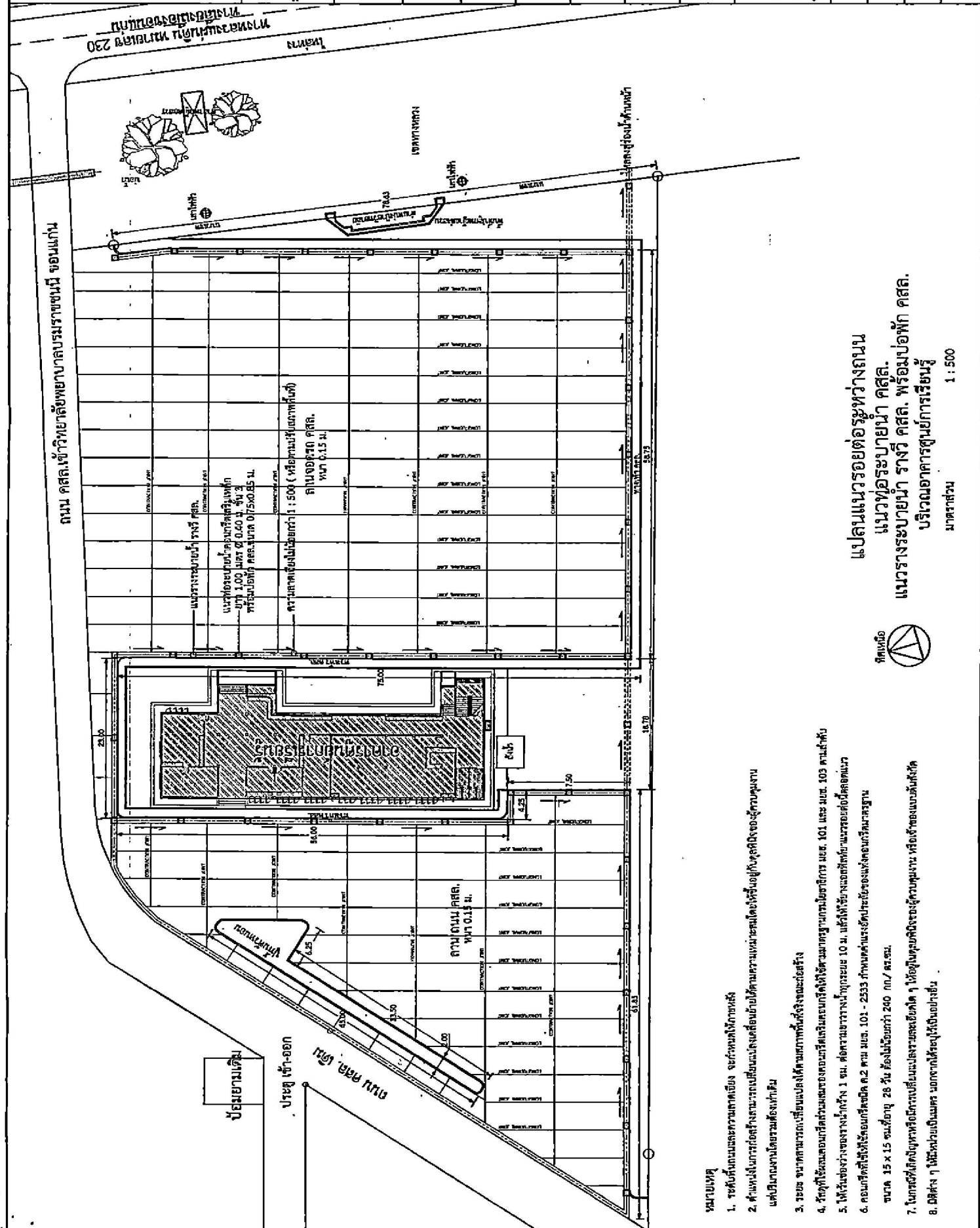
ร่างรายงานที่ตัววิน-ปอพักคสล.

มาตราส่วน 1 : 500

วัน/เดือน/ปี 12/08/2561

เลขที่แบบ ๒๓.๖๓/๒๕๖๑

แผ่นที่ 2



แปลนแนวรอยต่อระหว่างถนน  
แนวท่อระบายน้ำ คสล.  
พร้อมบ่อพัก คสล.  
บริเวณอาคารศูนย์บริการสุขภาพ  
มาตราส่วน 1 : 500



- หมายเหตุ
1. ระดับพื้นถนนและยกอาคารคสล.อิง ระดับถนนให้ภายหลัง
  2. ตำแหน่งในการก่อสร้างอาคารเป็นแบบเบื้องต้นเพื่อให้สามารถทราบตำแหน่งและได้ดำเนินการขออนุญาตก่อสร้าง
  3. ระยะ ขนาดอาคารและเงื่อนไขตามสภาพพื้นที่จริงจะแก้ไข
  4. รั้วกั้นที่ใช้แบบก่อสร้างตามแบบของกรมโยธาธิการและผังเมืองให้ใช้ตามมาตรฐานกรมโยธาธิการ มยช. 101 และ มยช. 103 ตามลำดับ
  5. ให้เว้นช่องว่างของรางน้ำกว้าง 1 ซม. ช่องระบายน้ำตามรางระบาย 10 ซม. เพื่อให้มีช่องว่างสำหรับระบายน้ำที่อุดตัน
  6. คอนกรีตที่ใช้ให้ใช้คอนกรีตชนิด ๓.๒ ตาม มยช. 101 - 2533 กำหนดค่าแรงอัดประจิมของคอนกรีตมาตรฐาน ขนาด 15 x 15 ซม. ต้องไม่น้อยกว่า 240 กก./ตร.ซม.
  7. ในกรณีที่ติดตั้งท่อหรือมีการเปลี่ยนแปลงรายละเอียด ให้นำอยู่ในรูปของผังอาคารประกอบงาน หรือเจ้าของแบบฉบับแก้ไข
  8. ผังต่าง ๆ ให้ใช้ร่วมกันและตรง นอกจากให้ระบุไว้เป็นอย่างอื่น



สำนักงานอธิการบดีและหน่วยงาน  
จังหวัดขอนแก่น

แบบก่อสร้าง  
ถนนและลาน ค.ส.ล.  
วิทยาลัยพยาบาลบรมราชชนนีนขอนแก่น  
ต.บ้านแซว อ.เมือง จ.ขอนแก่น

สำรวจ  
นายพีระเดช หนองบัว

เขียนแบบ  
นายพีระเดช หนองบัว

สถาปนิก  
สถาปนิก

วิศวกรโยธา

ตรวจสอบ  
นายแพทย์ วิเศษ  
หัวหน้าช่างโยธา

ตรวจแบบ  
นางแสงมล เขมรินทร์  
หัวหน้ากลุ่มงานวิชาการโยธาธิการ

อนุมัติ  
นายอดิศักดิ์ วัฒนคุณอำนวยชัย  
โยธาธิการและผังเมืองจังหวัดขอนแก่น

แสดง

ตำแหน่งติดตั้งเสาไฟฟ้า  
พร้อมกิ่งโคม

และงานติดตั้งที่จอดรถ

มาตราส่วน 1 : 500

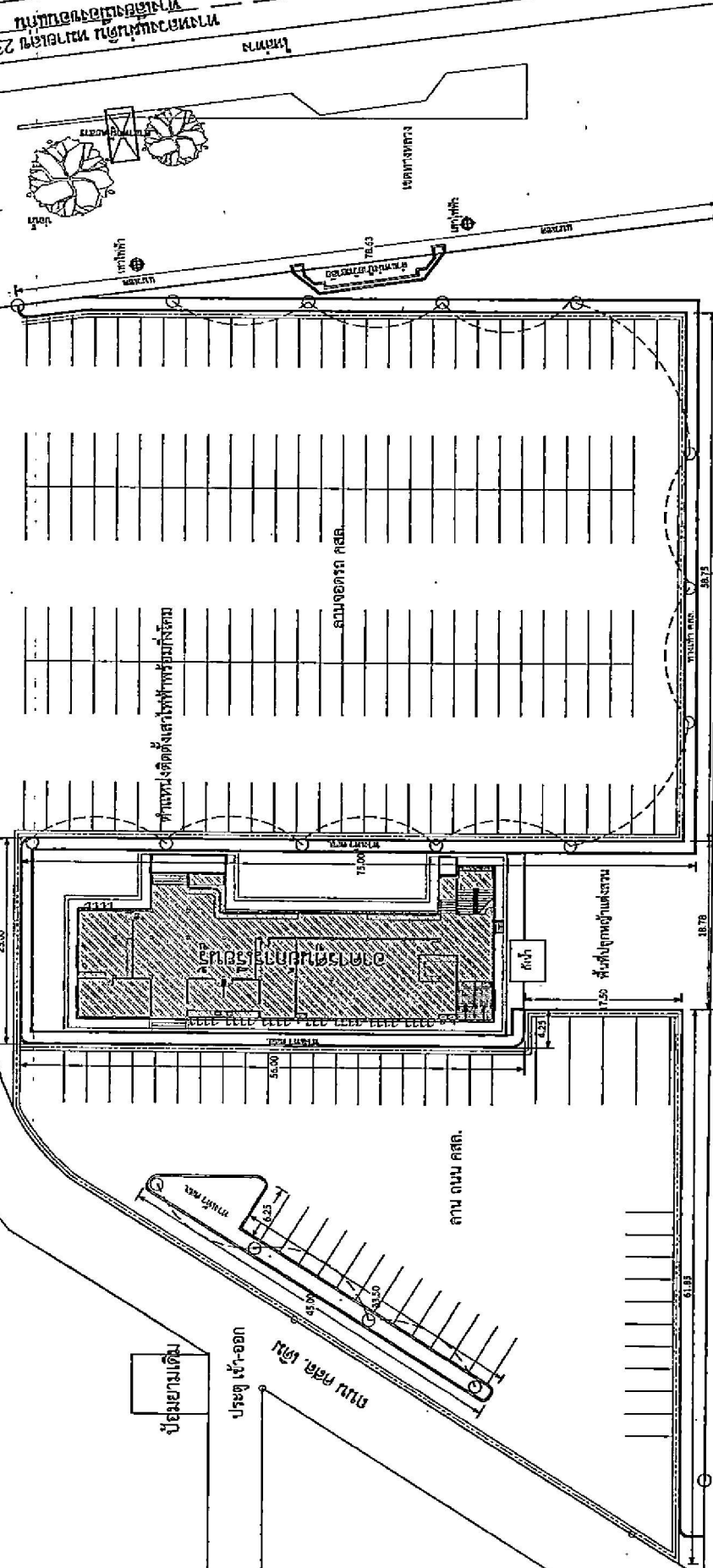
วัน/เดือน/ปี 12/08/2561

เลขที่แบบ น.ชด.63/2561

หนังสือ 3

จำนวนแผ่น 6

วันที่ 3



ผังตำแหน่งติดตั้งเสาไฟฟ้าพร้อมกิ่งโคม  
และงานติดตั้งที่จอดรถ

บริเวณอาคารศูนย์การเรียนรู้  
วิทยาลัยพยาบาลบรมราชชนนีนขอนแก่น  
ตำบลบ้านแซว อำเภอเมือง จังหวัดขอนแก่น



- รายการก่อสร้าง
- งานติดตั้งเสาไฟฟ้าพร้อมกิ่งโคมและอุปกรณ์ประกอบติดตั้ง จำนวน 16 ชุด
    - เสาไฟถนนขนาด 800 มม. ชนิดสีชมพูพร้อมอุปกรณ์ครบชุด
    - โคมไฟถนน HD ขนาด 250 W พร้อมอุปกรณ์ครบชุด
    - รางยึดติดตั้งเข็ม HST 250 W และอุปกรณ์ครบชุด
    - งานขุดดินสำหรับติดตั้งเข็มเข็มเหล็ก พร้อมยึดด้วยเสา
    - สายไฟฟ้า NYW 3x10 มม<sup>2</sup> (สายไฟฟ้าอิสระห่างเสา)
    - สายไฟฟ้า THW 1x2.5 มม<sup>2</sup> (สายไฟฟ้ากริ่งในเสาติดตั้ง)
    - ฟิล์มเสาไฟฟ้า EMT dia 1"
    - Ground Rod 5/8"x4' Hot dip Galvanized
    - ตู้ CONSUMER UNIT 1-2 PHASE 2WIRE มม 30 A
  - งานติดตั้งที่จอดรถ
    - พื้นผิวติดตั้งผิวเทพาติก + Primer (การรองพื้น)



สำนักงานโยธาธิการและผังเมือง  
จังหวัดขอนแก่น

นางกมลพร  
ถนนและลาน ค.ส.ล.  
วิทยาลัยพยาบาลบรมราชชนนีนางแก่น  
ต.บ้านเกิด อ.เมือง จ.ขอนแก่น

สำรวจ  
นายธีระเดช ธรรมานันท์

เขียนแบบ  
นายธีระเดช ธรรมานันท์

สถาปนิก  
นายธีระเดช ธรรมานันท์

วิศวกรโยธา

นางพนม ธรรมานันท์  
นายพิเชษฐ วัฒนเมือง  
หัวหน้าผู้เขียนแบบ

นางพนม ธรรมานันท์  
หัวหน้าผู้เขียนแบบ

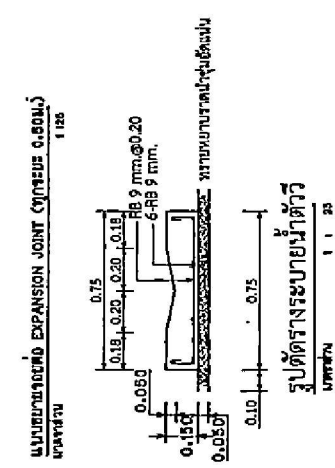
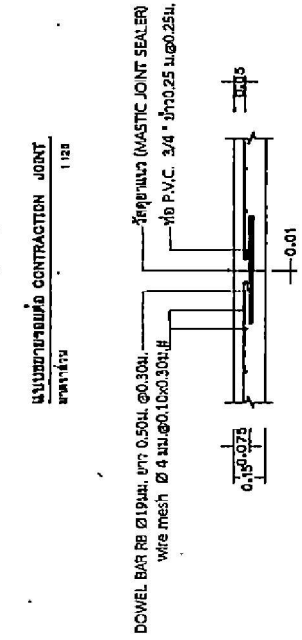
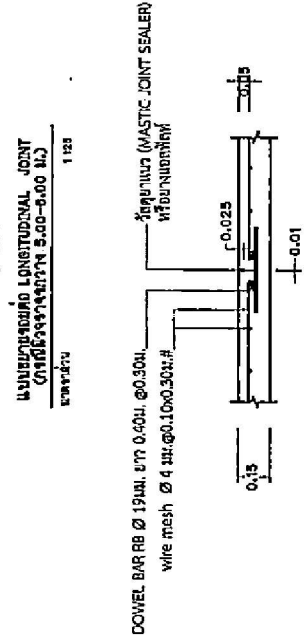
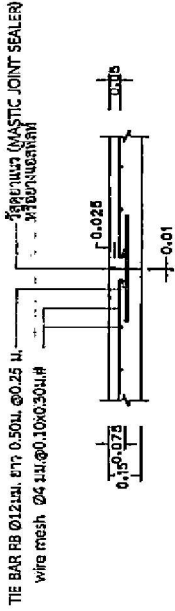
นายอดิเรก วัฒนเมือง  
นายธีระเดช ธรรมานันท์  
นายธีระเดช ธรรมานันท์

แบบถนนและลาน ค.ส.ล.  
แบบรอยต่อถนน  
รายละเอียด

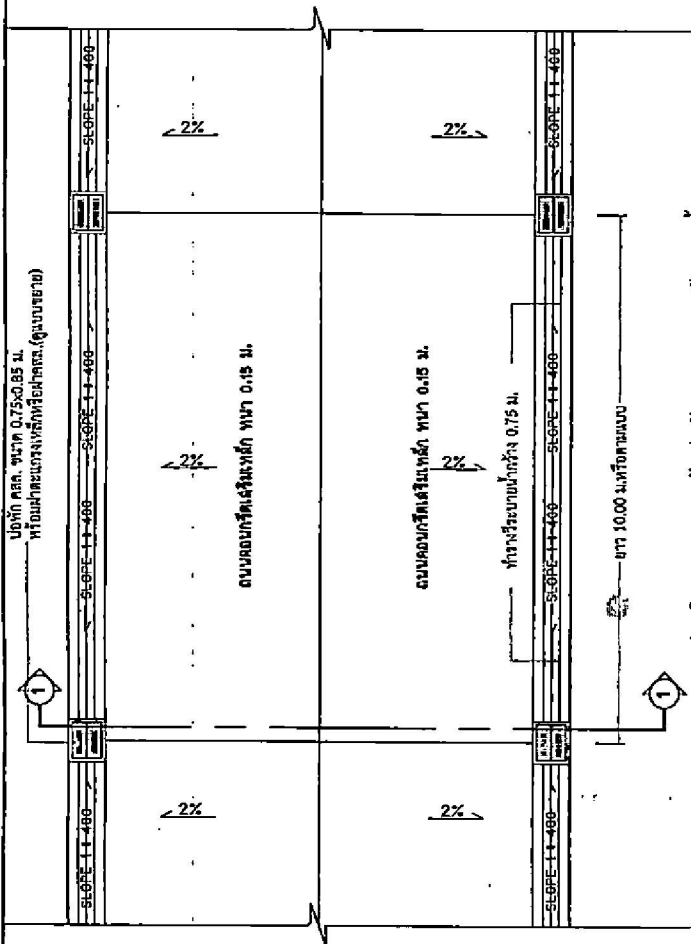
มาตราส่วน 1 : 25  
วันที่ 12/08/2561

เลขที่แบบ ข.บ.ข.บ.63/2561  
แผ่นที่ 4

จำนวนแผ่น 6

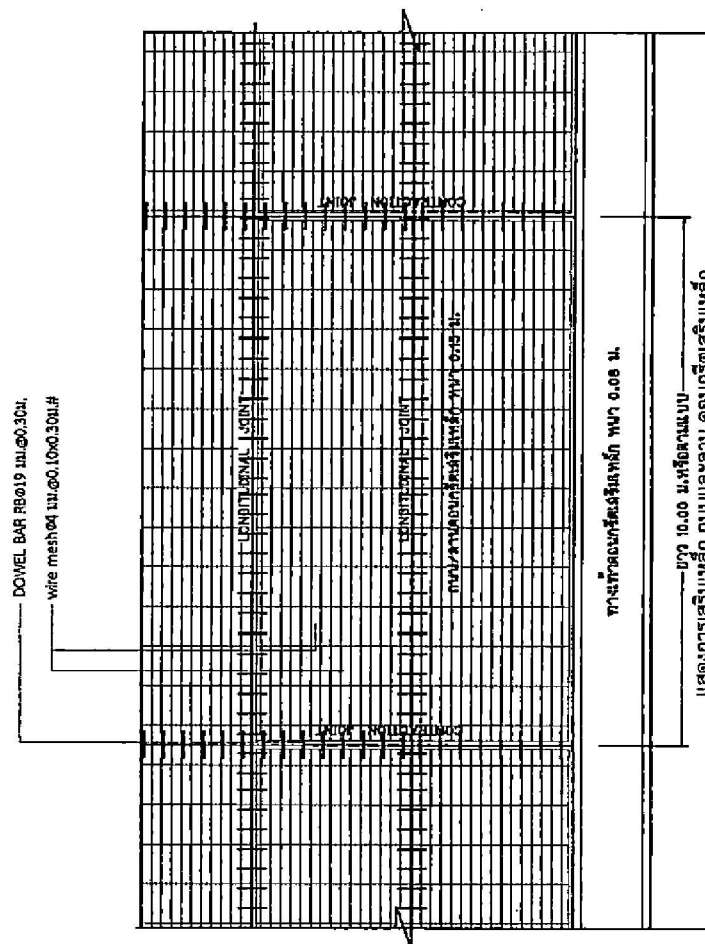


หมายเหตุ  
การก่อสร้างควรใช้วัสดุที่ระบุไว้ข้างต้น  
ขนาดตามแบบ หากไม่ระบุไว้ให้ใช้ขนาด  
มาตรฐานของวัสดุที่จำหน่ายในประเทศไทย  
(MASTIC JOINT SEALER)



แปลนผิวจราจร ทางเท้า ปอพัก คสล. และรางระบายน้ำ

NOTE SCALE



แสดงการเสริมเหล็ก ถนนและลาน คอนกรีตเสริมเหล็ก

NOTE SCALE





สำนักงานโยธาธิการและผังเมือง  
จังหวัดขอนแก่น

แบบก่อสร้าง  
ถนนและลาน ค.ส.ถ.

วิทยาลัยพยาบาลบรมราชชนนีน้อยแก่น  
ด.บ้านเป็ด อ.เมือง จ.ขอนแก่น

สำรวจ  
นายศิระเดช ทุมมานันท์

เขียนแบบ  
นายพิระเดช ทุมมานันท์

สถาปนิก

วิศวกรโยธา

ตรวจแบบ  
นายชุตพร จิตเมือง  
หัวหน้าศูนย์รังสีจักร

ตรวจแบบ  
นายมงคล เสงเงิน  
หัวหน้ากลุ่มงานวิชาการโยธาธิการ

อนุมัติ  
นายอดิเรก วัฒนอุดมชัย  
ผู้อำนวยการและผังเมืองจังหวัดขอนแก่น

แสดง

แสดงรูปตัดถนน แนว 1 - 1

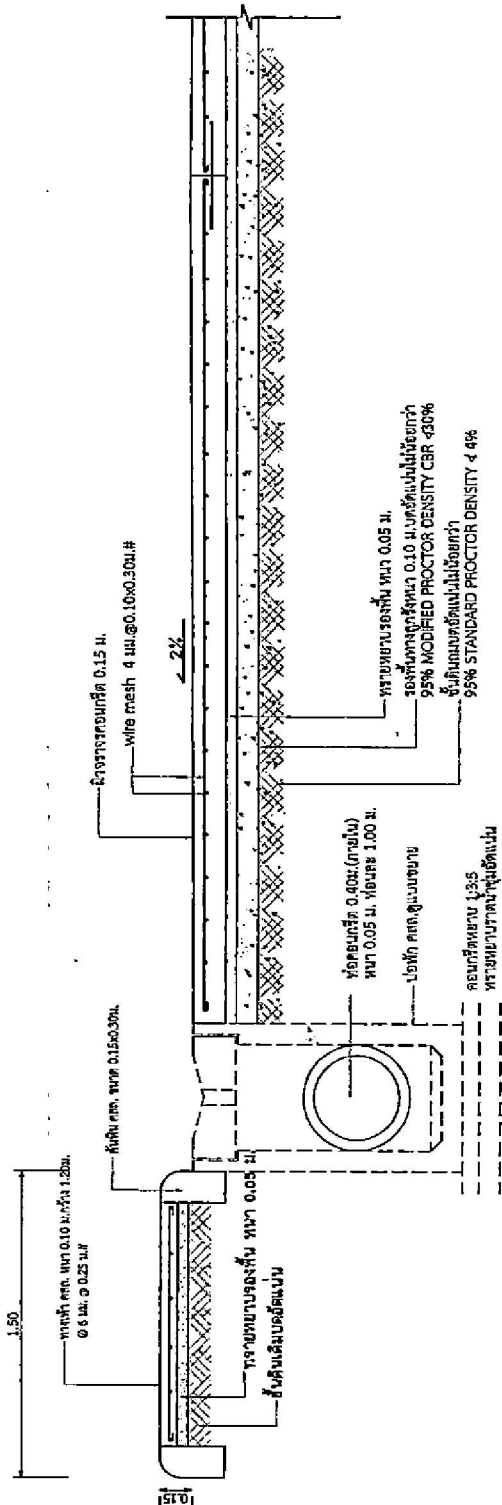
มาตราส่วน 1 : 25

วัน/เดือน/ปี 12/08/2561

เลขที่แบบ ย.ม.ท.ก.63/2561

แผ่นที่ 5

จำนวนแผ่น 6



รูปตัดถนน ①-①  
มาตราส่วน 1 : 25

หมายเหตุ

1. ความกว้างและความลึกของรางระบายน้ำสามารถเปลี่ยนแปลงได้โดยให้ถือเอาตามที่จะไปแบบแปลนเป็นหลัก
2. ตำแหน่งในการก่อสร้างสามารถเปลี่ยนแปลงได้ตามความเหมาะสมโดยให้ขึ้นอยู่กับจุดตัดของคูระบายน้ำตามผังเมือง
3. ให้ผู้รับจ้างปรับระดับดินที่รองรับรางระบายน้ำ เพื่อรองรับระบายน้ำสามารถระบายน้ำได้ และกำหนดจุดเปิดช่องให้มีการระบายน้ำออกจากรางไปตามความเหมาะสม แต่ที่นี้ต้องได้รับความเห็นชอบจากผู้ควบคุมงานด้วย
4. หักดูที่ใช้ผสมคอนกรีตส่วนผสมของคอนกรีตให้ใช้ตามมาตรฐานกรมโยธาธิการ มยช. 101 และ มยช. 103 ตามลำดับ
5. ให้เว้นช่องว่างของรางน้ำกว้าง 1 ซม. ต่อความยาวรางน้ำทุกระยะ 10 ม. แล้วให้ใช้ยางแอสฟัลท์ใยแก้วรอยต่อนี้ตลอดแนว
6. คอนกรีตที่ใช้ให้ใช้คอนกรีตชนิด ก.2 ตาม มยช. 101 - 2533 กำหนดค่าแรงอัดประลัยของแห้งคอนกรีตมาตรฐาน ขนาด 15 x 15 ซม. ที่อายุ 28 วัน ต้องไม่น้อยกว่า 240 กก./ตร.ซม.
7. ในกรณีที่เกิดปัญหาหรือมีการเปลี่ยนแปลงรายละเอียด ใดๆ ให้ผู้ควบคุมตัดผังเมืองผู้ควบคุมงาน หรือเจ้าของแบบต้นสังกัด
8. ผิดต่าง ใดๆ ให้มีหน่วยเป็นเมตร นอกจกนี้จะได้ระบุไว้เป็นอย่างอื่น

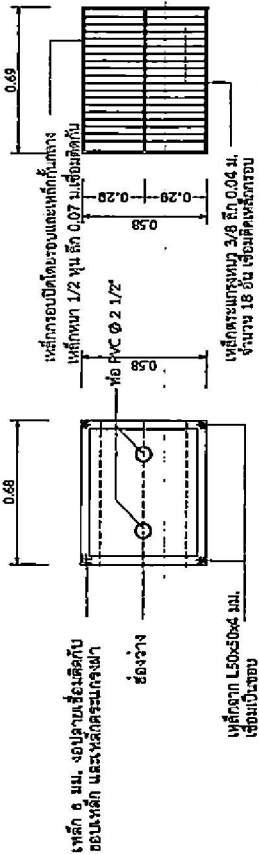


สำนักงานโยธาธิการและผังเมือง  
จังหวัดขอนแก่น

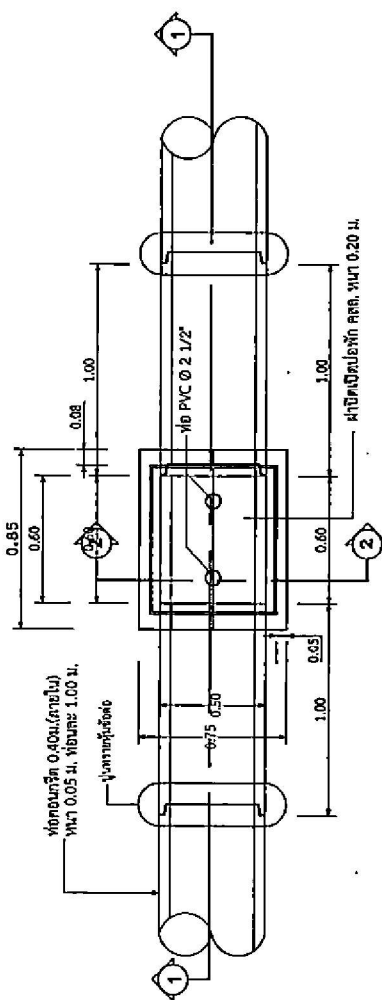
แบบก่อสร้าง	ถนนและลาน ค.ส.ล. วิธานโยธาเทศบาลนครขอนแก่น ต.บ้านเปิด อ.เมือง จ.ขอนแก่น
สำรวจ	
เขียนแบบ	นายพีระเดช วัฒนานันท์
สถาปนิก	นายพีระเดช วัฒนานันท์
วิศวกรโยธา	
ตรวจสอบ	
ตรวจสอบ	นายมงคล เชาว์เงิน หัวหน้ากลุ่มงานวิชาการโยธาธิการ
อนุมัติ	
แสดง	นายปรีดิกร วัฒนคุณนัย โยธาธิการและผังเมืองจังหวัดขอนแก่น
แบบขยายบ่อพัก คลล.Ø 0.40 ม.	
แสดงรูปตัดบ่อพัก 1-1, 2-2	
มาตราส่วน	1 : 25
วัน/เดือน/ปี	12/08/2561
เลขที่แบบ	ย.ช.ภ.ก.63/2561
แผ่นที่	จำนวนแผ่น 6

รายการก่อสร้าง

1. บ่อพัก - ฝาปิด - และท่อ ใช้คอนกรีตส่วนผสม 1 : 2 : 4
2. ปูนทรายบ่มอัดท่อใช้ผสม 1 : 3, คอนกรีตบ่อพัก - คอนกรีตบ่อพักใช้ส่วนผสม 1 : 3 : 5
3. กวดใช้เข้าชั้น ให้ชั้นแรกขึ้นไม่ขุ่นเปลือกขนาด ๑.๖ x ๓.00 เมตร ถัดขึ้นชั้นที่วางก็ได้เกินกว่า 6 ชั้น ต่อ 1 ตารางเมตร ก็ให้จัดการตอกเพิ่ม
4. ท่อคอนกรีตคุณภาพตามมาตรฐาน มอก. 224 - 2520 ประเภทชั้นที่ 2 (ใช้กรณีไม่ฝังทับ)
5. ท่อจะใช้ชนิดปากตะหงัน หรือชนิดดินวางก็ได้
6. ถ้าเป็นแบบวางบนไม่บกระยะระหว่างบ่อพักไว้ ให้ถือว่าบ่อพักห่างกัน 10.00 เมตร และให้บ่อพักตรงที่ขอบเป็นหินหยาบ และตรงที่ขอบบ่อพักกัน หรือตรงที่ขอบเปลี่ยนขนาด โดยชั้นระยะคอนกรีตของบ่อพักน้อยกว่า 10.00 เมตร ( ทั้งนี้จำนวนบ่อพักจะขึ้นอยู่กับพื้นที่หน้าตัดบ่อพักตามแบบ)
7. ความลาดของท่อขนาด ๑.๔๐ เมตร มี ถ้าไม่บอกไว้เป็นอย่างอื่น ให้ใช้ความลาดโดยประมาณ 1 : 400 หรือ ตกลง 0.01 เมตร ต่อความยาว 4.00 เมตร
8. บ่อพักที่อยู่กลางถนนรถทับได้ให้ทำ ดังนี้
  - ก. ฝาปิดบ่อพัก เปลี่ยนเป็นใช้ ฝาปิด คลส. ตามแบบขยาย
  - ข. เหล็กเสริมผนังบ่อพัก เปลี่ยนเป็นเหล็ก 2 ชั้น ขนาด ๑ 9 มม. @ 0.15 ม.
  - ค. เพิ่มความหนาของผนังบ่อพัก และความหนาของชั้นบ่อพัก เป็นหนา 0.125 ม.
  - ง. ท่อส่วนที่อยู่ในถนนให้ใช้คอนกรีตเสริมเหล็กคุณภาพตามมาตรฐานมอก.128-2528 ประเภทชั้น 3
9. การถมกลับ ชั้นล่างถึงกึ่งกลางท่อใช้ชั้นทรายอัดแน่น ส่วนที่เหลือให้ถมด้วยดิน การถมคืนให้ถมชั้นละไม่เกิน 30 ซม. แต่จะขึ้นกรณีฉุกเฉิน



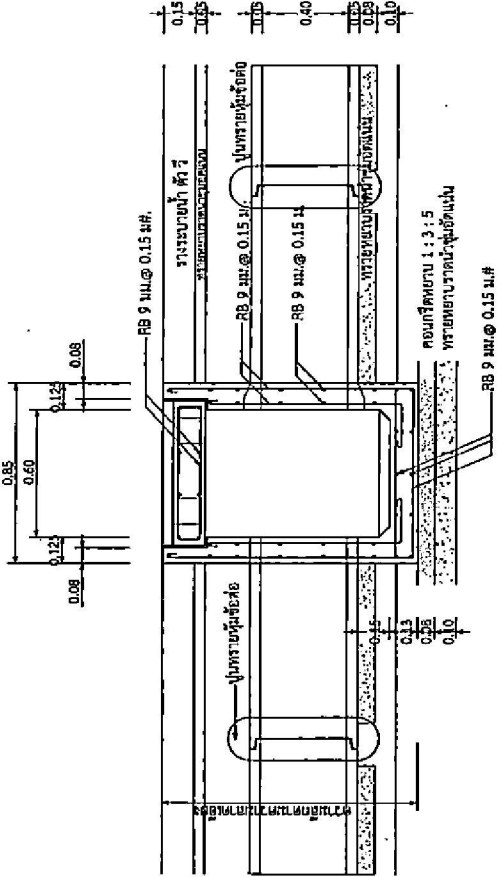
ขยายผ่านเหล็กปิดบ่อพักตรงถนนที่กลมทับ  
มาตราส่วน 1 : 25



แบบบ่อพัก คลส. และแนวท่อขนาด 0.40 ม.  
มาตราส่วน 1 : 25



แบบขยายฝาปิดบ่อพัก คลส.



รูปตัด 1 - 1 ท่อขนาด 0.40 ม.  
มาตราส่วน 1 : 25

รูปตัด 2 - 2 ท่อขนาด 0.40 ม.  
มาตราส่วน 1 : 25

## สรุปผลการประมาณราคากลาง

## ของคณะกรรมการกำหนดราคากลาง

คณะกรรมการกำหนดราคากลางตามคำสั่งสำนักงานปลัดกระทรวงสาธารณสุข ที่ 2811/2561 ลงวันที่ 17 สิงหาคม 2561

ประเภทของงาน ก่อสร้างถนนและลาน คสล. วิทยาลัยพยาบาลบรมราชชนนี ขอนแก่น ตำบลบ้านเป็ด อำเภอเมืองขอนแก่น จังหวัดขอนแก่น 1 แห่ง  
พื้นที่ลานจอดรถรางระบายน้ำตัววี(รวมพื้นที่ 6,874 ตร.ม.) , งานบ่อพัก คสล. ขนาด 0.75x0.85 ม. , งานท่อระบายน้ำ  $\varnothing$  0.40 ม.  
งานทางเท้า คสล.กว้าง 1.20 ม.

เจ้าของ วิทยาลัยพยาบาลบรมราชชนนี ขอนแก่น

สถานที่ ก่อสร้าง วิทยาลัยพยาบาลบรมราชชนนี ขอนแก่น ตำบลบ้านเป็ด อำเภอเมืองขอนแก่น จังหวัดขอนแก่น

หน่วยงานออกแบบแปลนและรายการ สำนักงานโยธาธิการและผังเมืองจังหวัดขอนแก่น

แบบเลขที่ ยผ.ขก.63/2561

รายการประกอบแบบ -

ประมาณการตามแบบ ปร. 4 จำนวน 4 แผ่น

ประมาณราคาเมื่อ 12 ตุลาคม 2561

แบบเลขที่ ยผ. ขก. 63/2561

หลักเกณฑ์การกำหนดราคากลางงานก่อสร้าง ตุลาคม 2560					
ลำดับที่	รายการ	ค่างานต้นทุน	Factor (F)	รวมค่าก่อสร้าง	หมายเหตุ
1.	ประเภทงานทาง				Factor (F)
	- งานถนนและลานคสล	3,082,760.50	1.3009	4,010,363.13	- เงินจ่ายล่วงหน้า.....0 .. %
	- งานบ่อพักและท่อระบายน้ำ	1,376,941	1.3009	1,791,262.55	- ดอกเบี้ยเงินกู้.....6.. %
	พร้อมงานทางเท้า,รางตัววี				- หักเงินประกันผลงาน ..0. %
		4,459,702			- ภาษีมูลค่าเพิ่ม..... 7 %
	- รวมเป็นค่าก่อสร้าง			5,801,625.68	
	- คิดเป็นเงินค่าก่อสร้างประมาณ			5,801,600.00	
ตัวเลข	( ห้าล้านแปดแสนหนึ่งพันหกร้อยบาทถ้วน )				

## คณะกรรมการกำหนดราคากลาง

(ลงชื่อ).....ประธานกรรมการ

(นางสาวปราณี แสดคง)

พยาบาลวิชาชีพชำนาญการพิเศษ

วิทยาลัยพยาบาลบรมราชชนนี ขอนแก่น

(ลงชื่อ).....กรรมการ

(นางนิระมล สมตัว)

พยาบาลวิชาชีพชำนาญการ

วิทยาลัยพยาบาลบรมราชชนนี ขอนแก่น

(ลงชื่อ).....กรรมการ

(นายสุกมิตร ประทุมชัย)

นายช่างโยธาปฏิบัติงาน

สำนักงานโยธาธิการและผังเมืองจังหวัดขอนแก่น

บัญชีแสดงปริมาณวัสดุและราคา

ประมาณการค่าก่อสร้าง ถนนและลาน คสล. วิทยาลัยพยาบาลบรมราชชนนี ขอนแก่น ตำบลบ้านเป็ด อำเภอเมืองขอนแก่น จังหวัดขอนแก่น 1 แห่ง  
พื้นที่ลานจอดรถ(รวมพื้นที่ 6,874 ตร.ม.) ผิวจราจรกว้าง 4.00 เมตร, ไหล่ทางลูกรังกว้างข้างละ - เมตร, ระยะทาง - กม

สถานที่ก่อสร้าง วิทยาลัยพยาบาลบรมราชชนนี ขอนแก่น ตำบลบ้านเป็ด อำเภอเมืองขอนแก่น จังหวัดขอนแก่น

ออกแบบโดย สำนักงานโยธาธิการและผังเมืองจังหวัดขอนแก่น แบบเลขที่ ยผ.ขก. 63/2561

ประมาณราคา คณะกรรมการกำหนดราคากลางตามคำสั่งสำนักงานปลัดกระทรวงสาธารณสุข ที่ 2811/2561 ลงวันที่ 17 สิงหาคม 2561

ประมาณราคาเมื่อ วันที่ 12 ตุลาคม 2561

ลำดับที่	รายการ		จำนวน	ราคาวัสดุ ต่อหน่วย	รวมเงิน ค่าวัสดุ	ค่าแรง ต่อหน่วย	รวมเงิน ค่าแรง	รวมค่าวัสดุ และค่าแรง	หมายเหตุ
1	งานปรับเกลี่ยและบดอัดดินเดิม	ตร.ม.	6,874.00	-	-	10.00	68,740.00	68,740.00	(เฉพาะพท.ก่อสร้าง ถนน คสล.)
2	งานดินตัด	ลบ.ม.	-	-	-	-	-		
3	งานดินถม	ลบ.ม.	-	-	-	-	-		
4	งานรองพื้นทางลูกรังหนา 0.10 ม.	ลบ.ม.	687.00	115.00	79,005.00	50.00	34,350.00	113,355.00	
5	งานไหล่ทางลูกรัง หนา 0.20 ม.	ลบ.ม.	-	-	-	-	-	-	
6	ทรายรองพื้นปรับระดับ 0.05 ม.	ลบ.ม.	343.00	448.00	153,664.00	90.00	30,870.00	184,534.00	
7	งานท่อ คสล. และบ่อพัก								
	- ท่อ คสล. ขนาด Ø 0.40 ม.	ม.	-	-	-	-	-	-	
	- ท่อ คสล. ขนาด Ø 0.60 ม.	ม.	-	-	-	-	-	-	
	- บ่อคสล. ท่อ ขนาด Ø 0.40 ม.	บ่อ	-	-	-	-	-	-	
	- บ่อคสล. ท่อ ขนาด Ø 0.60 ม.	บ่อ	-	-	-	-	-	-	
8	งานผิวทางแบบ คสล. ( 0.15 ม.)	ลบ.ม.	1,031.00	1,943.93	2,004,191.83	306.00	315,486.00	2,319,677.83	strength240ksc.
9	งานเหล็กเส้น								
	- wiremesh 15x30	ตร.ม.	7,045.00	30.00	211,350.00	5.00	35,225.00	246,575.00	
	- RB Ø 12 มม.	ตัน	0.66	19,158.00	12,644.28	4,100.00	2,706.00	15,350.28	
	- RB Ø 19 มม.	ตัน	2.55	18,953.00	48,330.15	3,300.00	8,415.00	56,745.15	
10	ท่อ พี.วี.ซี Ø 3/4"	ท่อน	34.00	55.00	1,870.00	10.00	340.00	2,210.00	
11	ลวดผูกเหล็ก	กก.	96.00	31.31	3,005.76	-	-	3,005.76	
12	ตะปู	กก.	72.00	49.34	3,552.48	-	-	3,552.48	
13	ซีเมนต์	แผ่น	3.00	380.00	1,140.00	25.00	75.00	1,215.00	
14	ยางแอสฟัลท์	ลิตร	490.00	15.00	7,350.00	5.00	2,450.00	9,800.00	
15	งานไม้แบบ	ตร.ม.	90.00	300.00	27,000.00	-	-	27,000.00	
	- ค่าแรงไม้แบบ	ตร.ม.	360.00	-	-	80.00	28,800.00	28,800.00	
16	งานป้ายจราจร								
	- แบบ A (ป้ายหยุด)	ชุด	-	-	-	-	-	-	
	- แบบ B (ป้ายบังคับ)	ชุด	-	-	-	-	-	-	
	- แบบ D (ป้ายโครงการ)	ชุด	1.00	2,200.00	2,200.00	-	-	2,200.00	
	<b>รวมค่าวัสดุและค่าแรง</b>				2,555,303.50		527,457.00	3,082,760.50	

หมายเหตุ : ความถูกต้องของตัวเลขปริมาณให้เป็นความรับผิดชอบของผู้เสนอราคา

ประธานกรรมการ

กรรมการ

กรรมการ

## บัญชีแสดงปริมาณวัสดุและราคา

ประมาณการค่าก่อสร้าง ก่อสร้างถนนและลาน คสล. วิทยาลัยพยาบาลบรมราชชนนี ขอนแก่น ตำบลบ้านเป็ด อำเภอเมืองขอนแก่น จังหวัดขอนแก่น 1 แห่ง  
บ่อพัก คสล. ขนาด 0.75x 0.85 ม.ลึกเฉลี่ย 1.00 ม. (จำนวนต่อ 1 บ่อ) , งานท่อระบายน้ำ Ø 0.40 ม. , งานวางระบายน้ำ คสล.รูปตัว V งานทางเท้า คสล.กว้าง 1.20 ม.

สถานที่ก่อสร้าง วิทยาลัยพยาบาลบรมราชชนนี ขอนแก่น ตำบลบ้านเป็ด อำเภอเมืองขอนแก่น จังหวัดขอนแก่น

ออกแบบโดย สำนักงานโยธาธิการและผังเมืองจังหวัดขอนแก่น

แบบเลขที่ ยผ.ขก. 63/2561

ประมาณราคา คณะกรรมการกำหนดราคากลางตามคำสั่งสำนักงานปลัดกระทรวงสาธารณสุข ที่ 2811/2561 ลงวันที่ 17 สิงหาคม 2561

ประมาณราคา เมื่อวันที่ 12 ตุลาคม 2561

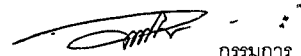
ลำดับ	รายการ	จำนวน	หน่วย	ค่าวัสดุสิ่งของ		ค่าแรงงาน		ค่าวัสดุและ แรงงานเป็นเงิน	หมายเหตุ
				หน่วยละ	จำนวนเงิน	หน่วยละ	จำนวนเงิน		
1)	งานบ่อพัก คสล. ขนาด 0.75x0.85 ม.ลึกเฉลี่ย 1.00 ม. รวมฝาบ่อ คสล. จำนวน 41 บ่อ								
1.1	งานขุดดินฐานรากและถมคืน / 1 บ่อ	0.70	ลบ.ม.	-	-	90.00	63.00	63.00	
1.2	งานทรายหยาบรองพื้น / 1 บ่อ	0.035	ลบ.ม.	453.27	16.00	90.00	30.00	46.00	
1.3	งานคอนกรีตหยาบ 1 : 3 : 5 / 1 บ่อ	0.035	ลบ.ม.	1,822.43	64.00	300.00	11.00	75.00	
1.4	งานคอนกรีตโครงสร้าง 240 ksc/cube / 1 บ่อ	0.400	ลบ.ม.	1,943.93	778.00	300.00	120.00	898.00	
1.5	งานไม้แบบหล่อคอนกรีต / 1 บ่อ	6.30	ตร.ม.	-	-	80.00	504.00	504.00	
	- ไม้แบบ	1.50	ตร.ม.	300.00	450.00	-	-	450.00	
	- ตะปู	1.30	กก.	49.34	64.00	-	-	64.00	
1.6	งานเหล็กเสริม / 1 บ่อ	0.070	ตัน	-	-	4,100.00	286.00	286.00	
	- เหล็กเส้น RB Ø 9 มม.	0.070	ตัน	21,612.00	1,510.00	-	-	1,510.00	
	- ลวดผูกเหล็ก	2.10	กก.	31.31	66.00	-	-	66.00	
1.7	เหล็กฉาก L 50x50x4 มม. (18 กก.) / 1 บ่อ	1.00	เส้น	392.00	392.00	50.00	50.00	442.00	
1.8	ท่อ PVC 2 1/2" ชั้น 13.5 / 1 บ่อ	0.40	ม.	103.00	41.00	-	-	41.00	
							รวมค่างาน (1)	4,445.00	
					จำนวนบ่อพักทั้งหมด	=	41.00 บ่อ	รวมเป็นเงิน	182,245.00
2)	งานวางท่อระบายน้ำ คสล. ขนาด Ø 0.40 ม.ชั้น3								
	- ท่อ คสล. Ø 0.40 x 1.00 ม.	358.00	ท่อน	306.00	109,548.00	-	-	109,548	ท่อ คสล.ชั้น 3
	- คอนกรีตหยาบหนา 0.05 เมตร(เท lean ก่อนทำการวางท่อ)	7.10	ลบ.ม.	1,822.43	12,939.00	300.00	2,130	15,069	
	- ค่าแรงวางท่อ คสล. Ø 0.40 x 1.00 ม.	358.00	ท่อน	-	-	65.00	23,270	23,270	
	- คอนกรีตยาแนวรอยต่อ (ยาแนวรอบบริเวณรอยต่อท่อ)	358.00	ท่อน	10.00	3,580.00	10.00	3,580	7,160	
	- ขุดดินแนววางท่อ(ขุดวางท่อ ขนาด Ø 0.40 ม.)	85.00	ลบ.ม.	-	-	90.00	7,650	7,650	
							รวมค่างาน(2)	162,697	



.....ประธานกรรมการ



.....กรรมการ



.....กรรมการ

## บัญชีแสดงปริมาณวัสดุและราคา

ประมาณการค่าก่อสร้าง ก่อสร้างถนนและลาน คสล. วิทยาลัยพยาบาลบรมราชชนนี ขอนแก่น ตำบลบ้านเปิด อำเภอเมืองขอนแก่น จังหวัดขอนแก่น 1 แห่ง

บ่อพัก คสล. ขนาด 0.75x 0.85 ม.ลึกเฉลี่ย 1.00 ม. (จำนวนต่อ 1 บ่อ) , งานท่อระบายน้ำ Ø 0.40 ม. , งานรางระบายน้ำ คสล.รูปตัว V งานทางเท้า คสล.กว้าง 1.20 ม.

สถานที่ก่อสร้าง วิทยาลัยพยาบาลบรมราชชนนี ขอนแก่น ตำบลบ้านเปิด อำเภอเมืองขอนแก่น จังหวัดขอนแก่น

ออกแบบโดย สำนักงานโยธาธิการและผังเมืองจังหวัดขอนแก่น

แบบเลขที่ ยผ.ขก. 63/2561

ประมาณราคา คณะกรรมการกำหนดราคากลางตามคำสั่งสำนักงานปลัดกระทรวงสาธารณสุข ที่ 2811/2561 ลงวันที่ 17 สิงหาคม 2561

ประมาณราคา เมื่อวันที่ 12 ตุลาคม 2561

ลำดับ	รายการ	จำนวน	หน่วย	ค่าวัสดุสิ่งของ		ค่าแรงงาน		ค่าวัสดุและ แรงงานเป็นเงิน	หมายเหตุ
				หน่วยละ	จำนวนเงิน	หน่วยละ	จำนวนเงิน		
3)	งานรางระบายน้ำ คสล. รูปตัววี ความยาว 459.00 เมตร								
3.1	งานปรับเกลี่ยและบดอัด	344.00	ตร.ม.	-	-	10.00	3,440.00	3,440.00	
3.2	งานทรายหยาบรองพื้น	17.20	ลบ.ม.	453.27	7,796.00	90.00	30.00	7,826.00	
3.3	งานคอนกรีตโครงสร้าง 240 ksc/cube	46.00	ลบ.ม.	1,943.93	89,421.00	300.00	13,800.00	103,221.00	
3.4	เหล็กเสริม RB 9 มม	2.75	ตัน	21,612.00	59,433.00	4,100.00	11,275.00	70,708.00	
3.5	ลวดผูกเหล็ก	80.00	กก.	31.31	2,505.00	-	-	2,505.00	
3.6	ไม้แบบ	25.00	ตร.ม.	300.00	7,500.00	-	-	7,500.00	
3.7	ค่าแรงไม้แบบ	100.00	ตร.ม.	-	-	80.00	8,000.00	8,000.00	
3.8	ตะปู	20.00	กก.	49.34	987.00	-	-	987.00	
							รวมค่างาน(3)	204,187.00	
							ราคา/ความยาว 1.00 ม.	459.00	444.85
4)	งานทางเท้า คสล. หน้า 0.10 ม. จำนวน 451.00 ตร.ม.								
4.1	ทรายรองพื้นปรับระดับ 0.05 ม.	28	ลบ.ม.	453.27	12,692.00	90.00	2,520.00	15,212.00	
4.2	งานคอนกรีตโครงสร้าง 240 ksc/cube	47	ลบ.ม.	1,943.93	91,365.00	300.00	14,100.00	105,465.00	
4.3	wiremesh 4 มม. @ 20x20 #	451	ตร.ม.	30.00	13,530.00	5.00	2,255.00	15,785.00	
4.4	วัสดุอุดรอยต่อคอนกรีต	676	ม.	7.00	4,732.00	8.00	5,408.00	10,140.00	
4.5	ค่าแรงไม้แบบ	10.00	ตร.ม.	300.00	3,000.00	80.00	800.00	3,800.00	
4.6	ขอบคั่นหินขนาด 0.15 x 0.30 x 1.00 ม.	755.00	ม.	130.00	98,150.00	20.00	15,100.00	113,250.00	
							รวมค่างาน(4)	263,652.00	
							ราคา/ความยาว 1.00 ม.	451.00	584.59
5)	งานระบบไฟฟ้าแสงสว่าง บริเวณลานจอดรถ คสล.								
5.1	งานติดตั้งเสาไฟฟ้าพร้อมกิ่งโคมและอุปกรณ์ประจำเสาไฟฟ้า บริเวณ ลานจอดรถ								
	- เสาไฟถนนซูปักลวไนท์ สูง 8.00 ม. ชนิดกิ่งเดี่ยวพร้อมอุปกรณ์ครบชุด	16	ตัน	11,250.00	180,000.00	2,000.00	32,000.00	212,000.00	



ประธานกรรมการ



กรรมการ



กรรมการ

## บัญชีแสดงปริมาณวัสดุและราคา

ประมาณการค่าก่อสร้าง ก่อสร้างถนนและลาน คสล. วิทยาลัยพยาบาลบรมราชชนนี ขอนแก่น ตำบลบ้านเป็ด อำเภอเมืองขอนแก่น จังหวัดขอนแก่น 1 แห่ง

บ่อพัก คสล. ขนาด 0.75x 0.85 ม.ลึกเฉลี่ย 1.00 ม. (จำนวนต่อ 1 บ่อ) , งานท่อระบายน้ำ Ø 0.40 ม. , งานวางระบายน้ำ คสล.รูปตัว V , งานทางเท้า คสล.กว้าง 1.20 ม.

สถานที่ก่อสร้าง วิทยาลัยพยาบาลบรมราชชนนี ขอนแก่น ตำบลบ้านเป็ด อำเภอเมืองขอนแก่น จังหวัดขอนแก่น

ออกแบบโดย สำนักงานโยธาธิการและผังเมืองจังหวัดขอนแก่น

แบบเลขที่ ยผ.ขก. 63/2561

ประมาณราคา คณะกรรมการกำหนดราคากลางตามคำสั่งสำนักงานปลัดกระทรวงสาธารณสุข ที่ 2811/2561 ลงวันที่ 17 สิงหาคม 2561

ประมาณราคา เมื่อวันที่ 12 ตุลาคม 2561

ลำดับ	รายการ	จำนวน	หน่วย	ค่าวัสดุสิ่งของ		ค่าแรงงาน		ค่าวัสดุและ แรงงานเป็นเงิน	หมายเหตุ
				หน่วยละ	จำนวนเงิน	หน่วยละ	จำนวนเงิน		
	- โคมไฟฟ้าถนน HID ขนาด 250 w พร้อมอุปกรณ์ครบชุด	16	โคม	3,300.00	52,800.00	200.00	3,200.00	56,000.00	
	- หลอดไฟฟ้าโซเดียม HST 250 W และอุปกรณ์ครบชุด	16	หลอด	395.00	6,320.00	-	-	6,320.00	
	- ฐานต่อม่อเสาไฟฟ้าคอนกรีตเสริมเหล็ก พร้อมน็อตยึดเสา	16	ฐาน	4,600.00	73,600.00	80.00	1,280.00	74,880.00	
	- สายไฟฟ้า NYY 3x10 mm <sup>2</sup> (สายไฟฟ้าเดินระหว่างเสา)	450	ม.	205.00	92,250.00	30.00	13,500.00	105,750.00	
	- สายไฟฟ้า THW 1x2.5 mm <sup>2</sup> (สายไฟฟ้าเดินในเสาถึงดวงโคม)	350	ม.	8.00	2,800.00	7.00	2,450.00	5,250.00	
	- ขุดดินวางสายไฟฟ้า(ขุดพร้อมถมคืน)	400	ม.	-	-	55.00	22,000.00	22,000.00	
	- ท่อร้อยสายไฟฟ้า EMT dia 1"	400	ม.	90.00	36,000.00	25.00	10,000.00	46,000.00	
	- Ground Rod 5/8"x8"(Hot dip Galvanize)	16	ชุด	920.00	14,720.00	-	-	14,720.00	
5.2	ค่าอุปกรณ์ที่ใช้ร่วมกัน								
	- ตู้ CONSUMER UNIT 1-2PHASE 2WIRE เมน 30 A								
	จำนวนช่อง 6 ช่อง (ตู้พร้อมสวิตช์เมนไฟฟ้า)	1	ชุด	2,500.00	2,500.00	300.00	300.00	2,800.00	
	- ค่าขนส่ง ต่อต้น	16	ต้น	-	-	500.00	8,000.00	8,000.00	
							<b>รวมค่างาน(5)</b>	<b>553,720.00</b>	
6)	งานตีเส้นที่จอดรถ								
6.1	- พื้นผิวตีเส้นด้วยสีเทอร์โมพลาสติก + Primer (การรองพื้น)	36	ตร.ม.	270.00	9,720.00	20.00	720.00	10,440.00	
							<b>รวมค่างาน(6)</b>	<b>10,440.00</b>	
	<b>รวมค่าวัสดุและค่าแรง ข้อ 1-6 เป็นเงิน</b>							<b>1,376,941.00</b>	

หมายเหตุ : ความถูกต้องของตัวเลขปริมาณให้เป็นความรับผิดชอบของผู้เสนอราคา



ประธานกรรมการ



กรรมการ



กรรมการ

**การแบ่งงวดงาน การจ่ายเงิน กำหนดเวลาแล้วเสร็จ**  
**งานก่อสร้างถนนและลาน ค.ส.ล. บริเวณอาคารศูนย์การเรียนรู้**  
**วิทยาลัยพยาบาลบรมราชชนนี ขอนแก่น ตำบลบ้านเป็ด อำเภอเมืองขอนแก่น จังหวัดขอนแก่น**

**งวดที่ ๑ เป็นเงินร้อยละ ๓๕% ของค่างานจ้างเหมาตามที่ตกลงในสัญญาจ้าง**  
**จะจ่ายเมื่อผู้รับจ้างได้ปฏิบัติงานดังนี้**

- งานวางผังปรับพื้นที่ รื้อย้ายต้นไม้หรืออื่นๆ (ถ้ามี) แล้วเสร็จ
- งานปรับเกลี่ยแต่งบดอัดดินเดิมเดิมแล้วเสร็จทั้งหมด
- งานดินลูกรังถม (จากการขนส่ง) แล้วเสร็จทั้งหมด
- งานรองพื้นทางลูกรัง แล้วเสร็จทั้งหมด
- งานวางท่อระบายน้ำ คสล. และงานบ่อพัก แล้วเสร็จ 90%(ยกเว้นงานฝาบ่อพัก)
- งานฐานเสาไฟฟ้าคอนกรีตเสริมเหล็ก และงานเดินสายไฟฟ้าร้อยท่อระหว่างเสา แล้วเสร็จ ๙๐% (ยกเว้นงานติดตั้งเสาไฟและดวงโคม)
- งานทรายรองพื้นได้ผิวทางคอนกรีตเสริมเหล็กหนา ๐.๐๕ ม. แล้วเสร็จ๖๐%
- งานผิวทางคอนกรีตเสริมเหล็ก หนา ๐.๑๕ ม. แล้วเสร็จ๖๐%


**กำหนดแล้วเสร็จภายใน๔๕ วัน**

**งวดที่ ๒ เป็นเงินร้อยละ ๖๕%ของค่างานจ้างเหมาตามที่ตกลงในสัญญาจ้าง**  
**จะจ่ายเมื่อผู้รับจ้างได้ปฏิบัติงานดังนี้**

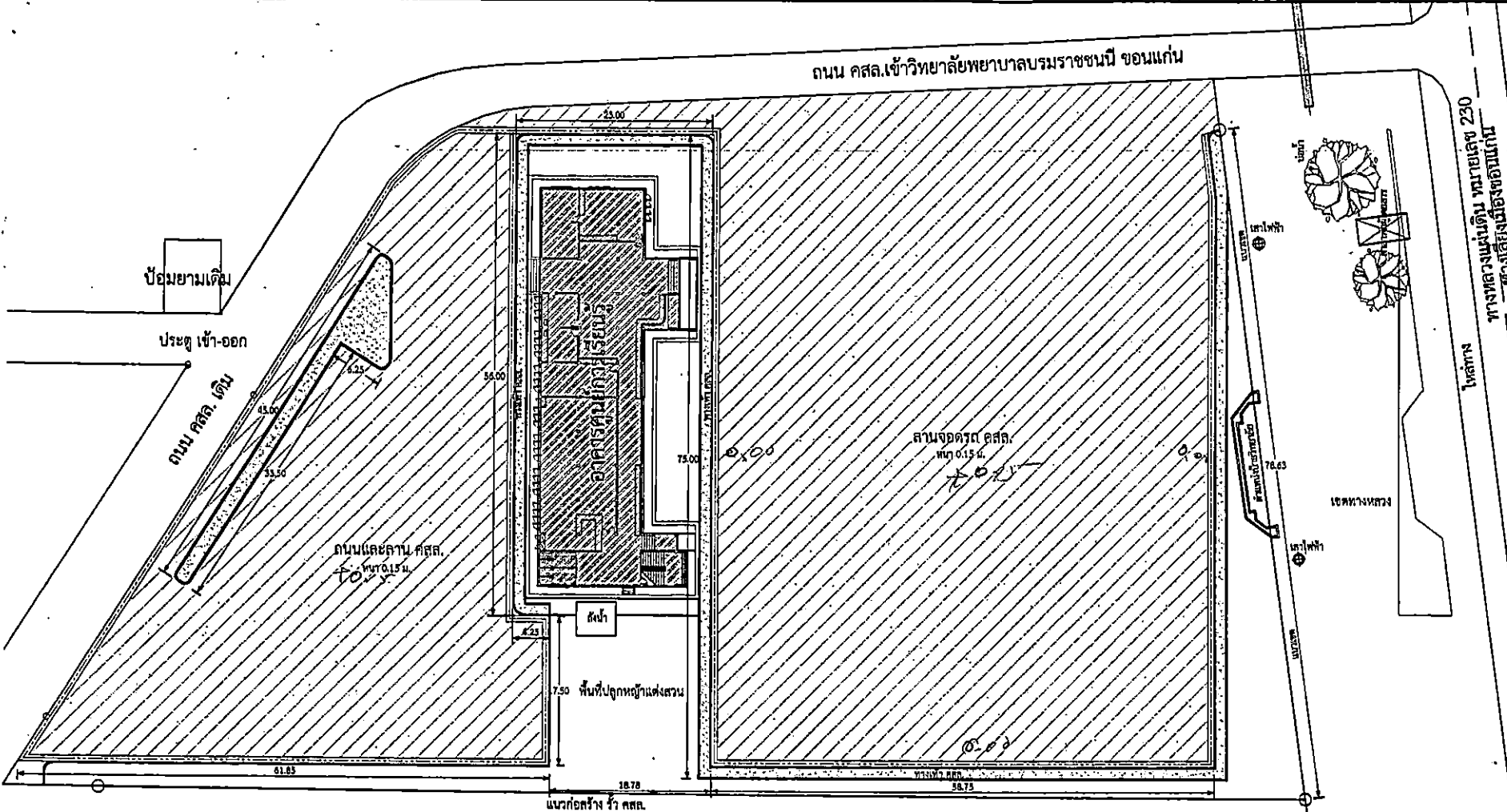
- งานทรายรองพื้นได้ผิวทางคอนกรีตเสริมเหล็กหนา ๐.๐๕ ม. แล้วเสร็จทั้งหมด
- งานผิวทางคอนกรีตเสริมเหล็ก หนา ๐.๑๕ ม. ส่วนที่เหลือ ทั้งหมดแล้วเสร็จ (พื้นที่รวมทั้งหมดทั้งโครงการไม่น้อยกว่า ๖,๘๗๔ .๐๐ ตร.ม.)
- งานรอยต่อคอนกรีตแบบ Expansion Joint แล้วเสร็จ
- งานรอยต่อคอนกรีตแบบLongitudinal+Contraction Joint แล้วเสร็จ
- งานวางท่อท่อระบายน้ำ คสล. และงานบ่อพักส่วนที่เหลือ ทั้งหมดแล้วเสร็จ
- งานทางเท้า คสล. หนา พร้อมงานขอบคันหิน คสล. ทั้งหมดแล้วเสร็จ
- งานรางระบายน้ำ รางวี คสล. ทั้งหมดแล้วเสร็จ
- งานระบบไฟฟ้าแสงสว่าง บริเวณลานจอดรถ คสล.ทั้งหมดแล้วเสร็จ
- งานตีเส้นที่จอดรถทั้งหมดแล้วเสร็จ
- และงานอื่นๆ ที่เหลือแล้วเสร็จทั้งหมดให้เรียบร้อยถูกต้องครบถ้วนตามรูปแบบรายการก่อสร้างและสัญญาทุกประการ รวมทั้งทำสถานที่ก่อสร้างให้สะอาดเรียบร้อยตามที่กำหนดไว้ในสัญญาจ้าง

**กำหนดแล้วเสร็จภายใน๔๕ วัน**

- หมายเหตุ**
- แบ่งงวดงาน งวดเงิน เป็นจำนวน ๒ งวดงาน
  - กำหนดระยะเวลาก่อสร้าง รวม ๙๐ วัน

  
(นายณัฏฐ์ ใจดี)





- รายการก่อสร้าง**
- ก่อสร้างถนน คสล.หน้า 0.15 ม. พื้นที่ไม่น้อยกว่า 6,874.00 ตารางเมตร
    - ก่อสร้างบ่อพักระบายน้ำ คสล. ขนาด 0.75x0.85 ม. จำนวน 41 บ่อ
    - วางท่อระบายน้ำ คสล. Ø 0.40 ม. ชั้น 3 ความยาว 358.00 ม.
    - ก่อสร้างรางระบายน้ำรางวี คสล. ขนาดกว้าง 0.75 ม. ยาว 459.00 ม.
  - ก่อสร้างทางเท้า คสล. หน้า 0.10 ม. พื้นที่ไม่น้อยกว่า 451.00 ตารางเมตร
  - งานติดตั้งเสาไฟฟ้าพร้อมกิ่งโคมและอุปกรณ์ประจำเสาไฟฟ้า จำนวน 16 ต้น
  - งานติดตั้งจุดตรวจ พื้นผิวติดตั้งด้วยอิฐหรือหินลาดยาง ตามแบบ



ฝังตำแหน่งงานก่อสร้างถนนและลาน คสล.  
 บริเวณอาคารศูนย์การเรียนรู้  
 วิทยาลัยพยาบาลบรมราชชนนี ขอนแก่น  
 ตำบลบ้านเป็ด อำเภอเมือง จังหวัดขอนแก่น



สำนักงานโยธาธิการและผังเมือง  
 จังหวัดขอนแก่น

แบบก่อสร้าง  
 ถนนและลาน ค.ส.ล.  
 วิทยาลัยพยาบาลบรมราชชนนีขอนแก่น.  
 ต.บ้านเป็ด อ.เมือง จ.ขอนแก่น

คำรวจ  
 นายพิเศษ ทะมานันท์

เขียนแบบ  
 นายพิเศษ ทะมานันท์

สถาปนิก

วิศวกรโยธา

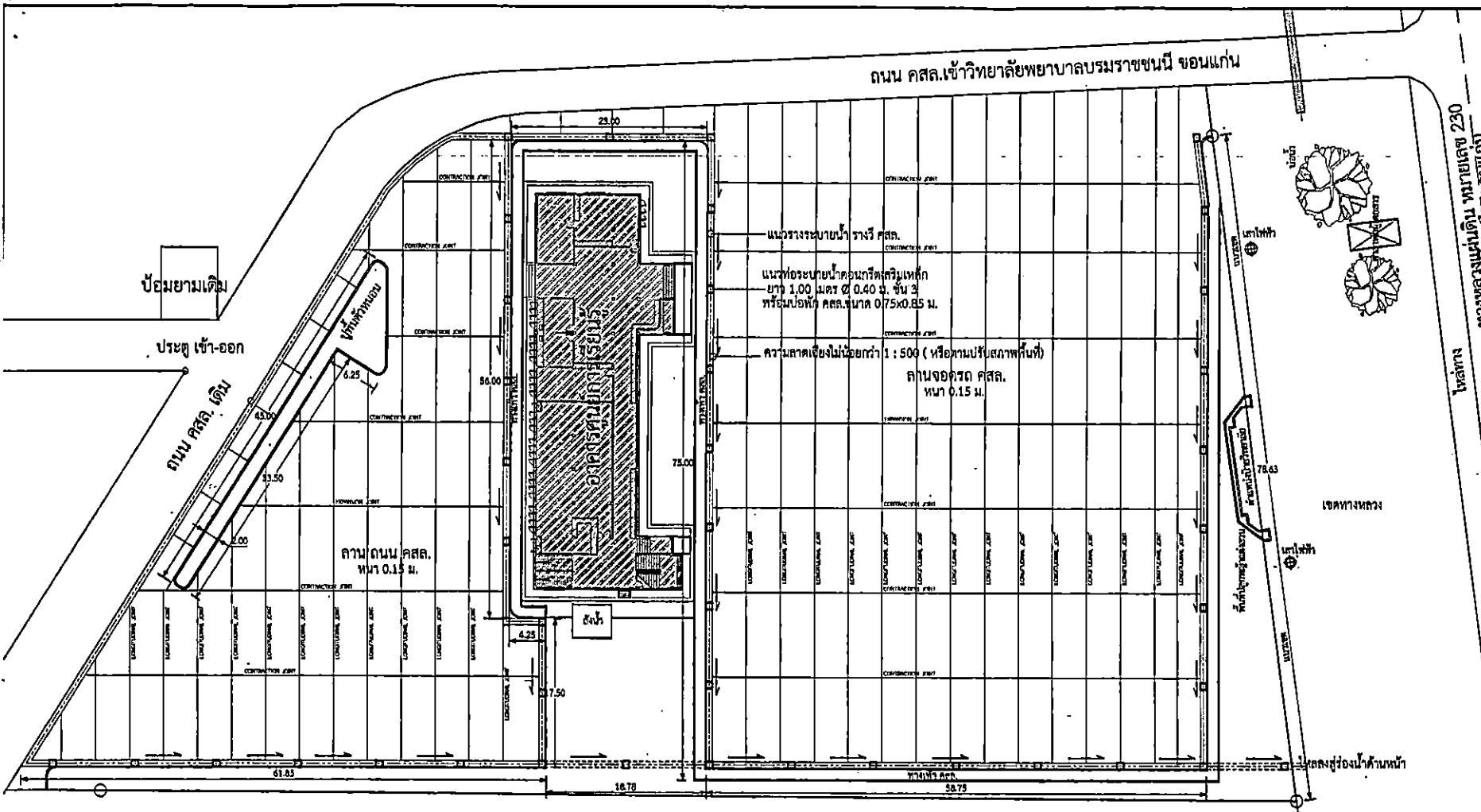
ตรวจแบบ  
 นายพิเศษ ทะมานันท์  
 หัวหน้าฝ่ายปฏิบัติการ

ควบคุมแบบ  
 นายมงคล เขาเงิน  
 หัวหน้าศูนย์งานวิชาการโยธาธิการ

อนุมัติ  
 นายอดิเรก วัฒนาคูมชัย  
 โยธาธิการและผังเมืองจังหวัดขอนแก่น

แสดง  
 ฝังตำแหน่งงานก่อสร้าง  
 ถนนและลาน คสล.  
 แนวท่อระบายน้ำ คสล.  
 รางระบายน้ำตัววี+บ่อพักคสล.

มาตราส่วน	1 : 500
วัน/เดือน/ปี	12/08/2561
เลขที่แบบ	ยผ.ขก.63/2561
แผ่นที่	จำนวนแผ่น
1	6



ถนน คสล.เข้าวิทยาลัยพยาบาลบรมราชชนนีนี ขอนแก่น

ป้อมยามเดิม

ประตู เข้า-ออก

ถนน คสล. เดิม

ลาน ถนน คสล.  
หนา 0.15 ม.

แนวรางระบายน้ำ รางวี คสล.  
แนวท่อระบายน้ำคอนกรีตเสริมเหล็ก  
ยาว 1.00 เมตร Ø 0.40 ม. ชั้น 3  
พร้อมบ่อพัก คสล.ขนาด 0.75x0.85 ม.

ความลาดเชิงไม่น้อยกว่า 1 : 500 (หรือตามบริษัทสถาปนิกที่)  
ลานจอดรถ คสล.  
หนา 0.15 ม.

ทางหลวงแผ่นดิน หมายเลข 230  
ทางเลี่ยงเมืองขอนแก่น  
บึงสง่าง



สำนักงานโยธาธิการและผังเมือง  
จังหวัดขอนแก่น

แบบก่อสร้าง

ถนนและลาน ค.ส.ล.  
วิทยาลัยพยาบาลบรมราชชนนีนีขอนแก่น.  
ต.บ้านเป็ด อ.เมือง จ.ขอนแก่น

สำรวจ  
นายพีระเดช ทะมานันท์

เขียนแบบ  
นายพีระเดช ทะมานันท์

สถาปนิก

วิศวกรโยธา

ตรวจแบบ  
นายทศพร ทิศเมือง  
หัวหน้าฝ่ายปฏิบัติการ

ตรวจแบบ  
นายมงคล เขาเงิน  
หัวหน้ากลุ่มงานวิชาการโยธาธิการ

อนุมัติ  
นายอดิเรก วัฒนาคอมชัย  
โยธาธิการและผังเมืองจังหวัดขอนแก่น

แสดง  
แปลนแนวรอยต่อระหว่างถนน  
แนวท่อระบายน้ำ คสล.  
รางระบายน้ำตัววี+บ่อพักคสล.

มาตราส่วน	1 : 500
วัน/เดือน/ปี	12/08/2561
เลขที่แบบ	ข.ม.ขก.63/2561
แผ่นที่	จำนวนแผ่น
2	6

หมายเหตุ

- ระดับพื้นถนนและความลาดเอียง จะกำหนดให้ภายหลัง
- ตำแหน่งในการก่อสร้างสามารถเปลี่ยนแปลงเคลื่อนย้ายได้ตามความเหมาะสมโดยให้ขึ้นอยู่กับดุลยพินิจของผู้ควบคุมงาน แต่ปริมาณงานโดยรวมต้องเท่าเดิม
- ระยะ ขนาดสามารถเปลี่ยนแปลงได้ตามสภาพพื้นที่จริงขณะก่อสร้าง
- วัสดุที่ใช้ผสมคอนกรีตส่วนผสมของคอนกรีตเสริมคอนกรีตให้ใช้ตามมาตรฐานกรมโยธาธิการ มขช. 101 และ มขช. 103 ตามลำดับ
- ให้เว้นช่องว่างของรางน้ำกว้าง 1 ซม. ต่อความยาวรางน้ำทุกระยะ 10 ม. แล้วให้ใช้ยางแอสฟัลท์หนาแนวรอยต่อนี้ตลอดแนว
- คอนกรีตที่ใช้ให้ใช้คอนกรีตชนิด ค.2 ตาม มขช. 101 - 2533 กำหนดค่าแรงยึดประจันของเหล็กคอนกรีตมาตรฐาน ขนาด 15 x 15 ซม.ที่อายุ 28 วัน ต้องไม่น้อยกว่า 240 กก./ตร.ซม.
- ในกรณีที่เกิดปัญหาหรือมีการเปลี่ยนแปลงรายละเอียดใด ๆ ให้อยู่ในดุลยพินิจของผู้ควบคุมงาน หรือเจ้าของแบบต้นสังกัด
- มิติต่าง ๆ ให้มีหน่วยเป็นเมตร นอกจากนี้ได้ระบุให้เป็นอย่างไร



แปลนแนวรอยต่อระหว่างถนน  
แนวท่อระบายน้ำ คสล.  
แนวรางระบายน้ำ รางวี คสล. พร้อมบ่อพัก คสล.  
บริเวณอาคารศูนย์การเรียนรู้  
มาตราส่วน 1 : 500

ถนน คสล.เข้าวิทยาลัยพยาบาลบรมราชชนนี ขอนแก่น



สำนักงานโยธาธิการและผังเมือง  
จังหวัดขอนแก่น

แบบก่อสร้าง  
ถนนและลาน ค.ส.ล.  
วิทยาลัยพยาบาลบรมราชชนนีขอนแก่น  
ต.บ้านเป็ด อ.เมือง จ.ขอนแก่น

สำรวจ  
นายพีระเดช ทะมานันท์

เขียนแบบ  
นายพีระเดช ทะมานันท์

สถาปนิก

วิศวกรโยธา

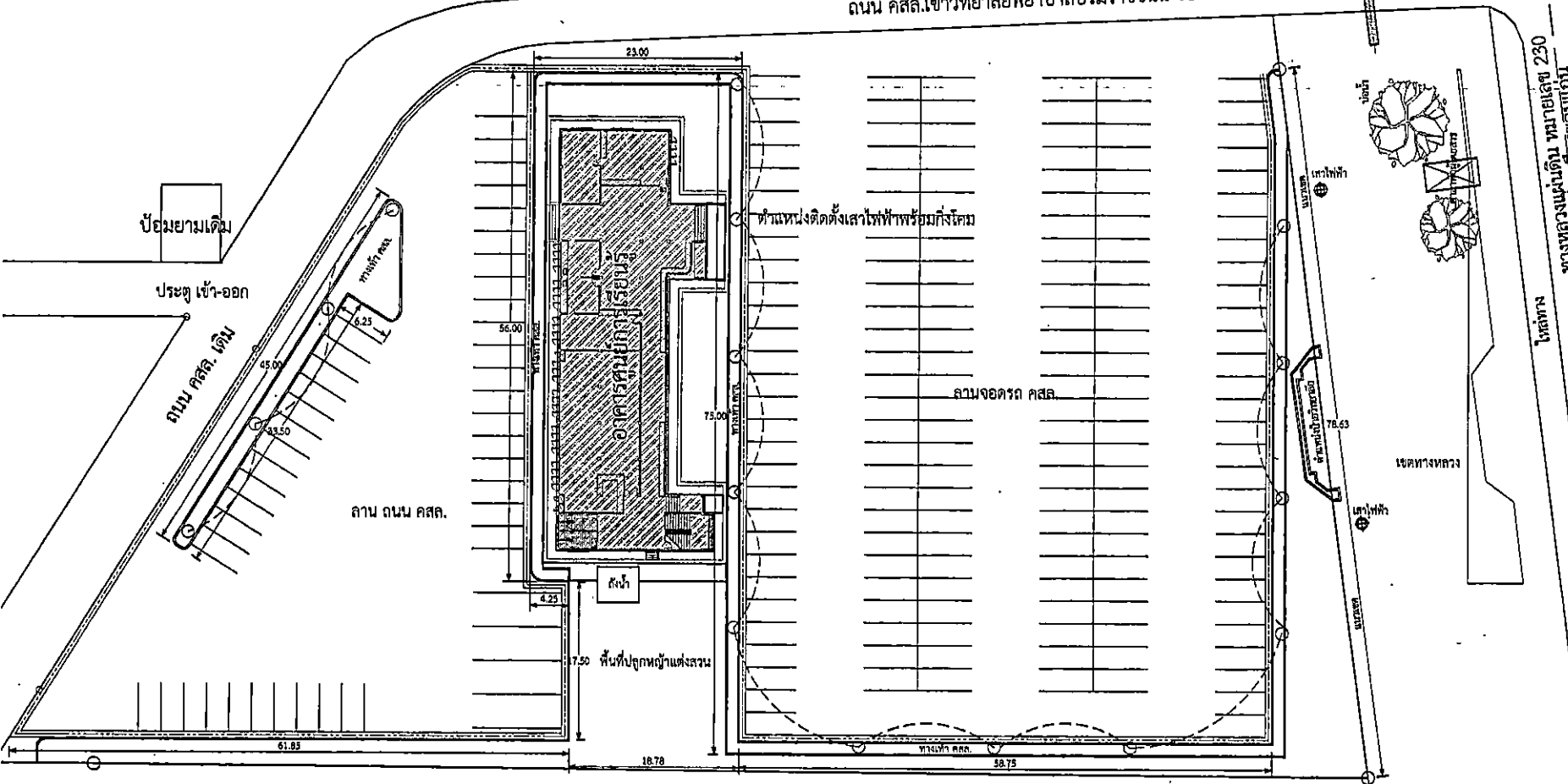
ตรวจแบบ  
นายทศพร ทิศเมือง  
หัวหน้าฝ่ายปฏิบัติการ

ตรวจแบบ  
นายมงคล เขาเห็น  
หัวหน้ากลุ่มงานวิชาการโยธาธิการ

อนุมัติ  
นายอดิเรก วัฒนาคณชัย  
โยธาธิการและผังเมืองจังหวัดขอนแก่น

แสดง  
ตำแหน่งติดตั้งเสาไฟฟ้า  
พร้อมกิ่งโคม  
และงานตีเส้นที่จอดรถ

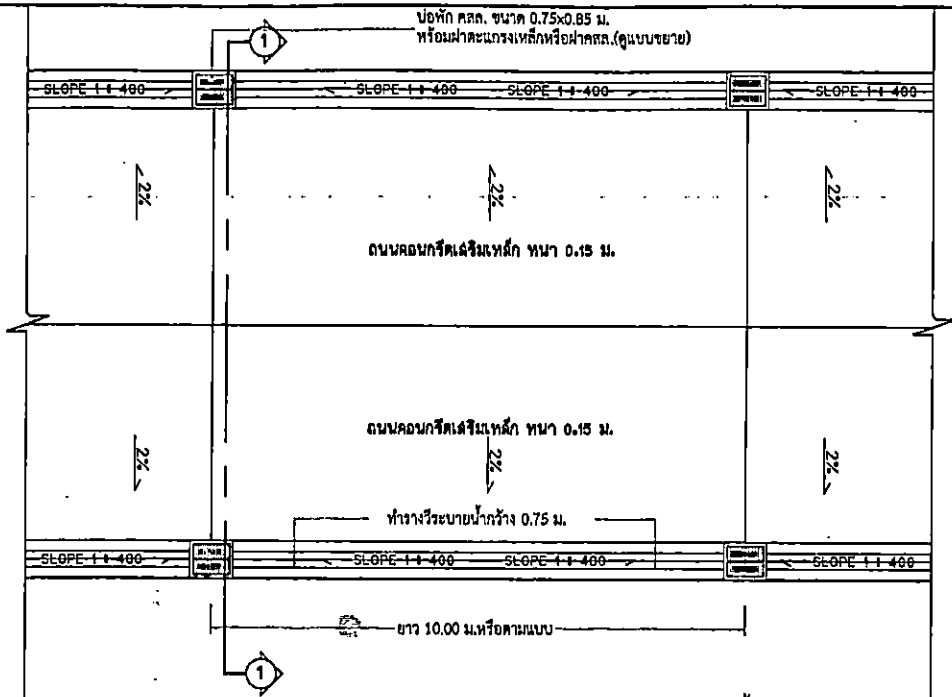
มาตราส่วน	1 : 500
วัน/เดือน/ปี	12/08/2561
เลขที่แบบ	ยผ.ชก.63/2561
แผ่นที่	จำนวนแผ่น
3	6



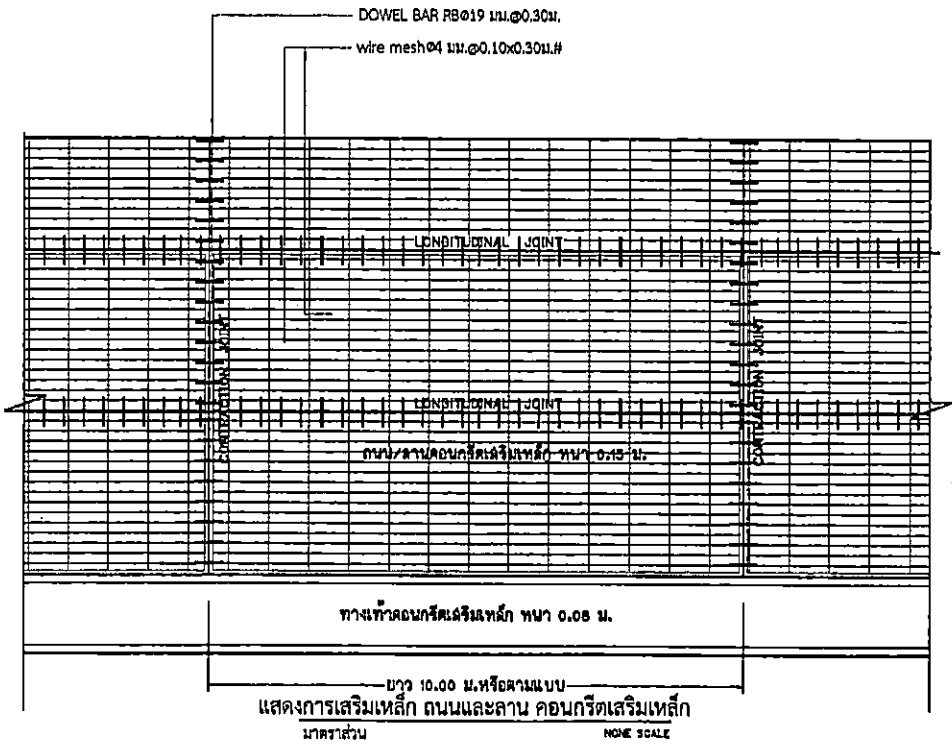
- รายการก่อสร้าง
- งานติดตั้งเสาไฟฟ้าพร้อมกิ่งโคมและอุปกรณ์ประจำเสาไฟฟ้า บริเวณ ลานจอดรถ จำนวน 16 จุด
    - เสาเหล็กขนาดซุกกีวไลท์ สูง 8.00 ม. ชนิดกิ่งเดี่ยวพร้อมอุปกรณ์ครบชุด
    - โคมไฟฟ้าถนน HID ขนาด 250 w พร้อมอุปกรณ์ครบชุด
    - หลอดไฟฟ้าโซเดียม HST 250 W และอุปกรณ์ครบชุด
    - ฐานต่อม่อเสาไฟฟ้าคอนกรีตเสริมเหล็ก พร้อมน็อตยึดเสา
    - สายไฟฟ้า NYY 3x10 mm<sup>2</sup> (สายไฟฟ้าดินระหว่างเสา)
    - สายไฟฟ้า THW 1x2.5 mm<sup>2</sup> (สายไฟฟ้าดินในเสาถึงดวงโคม)
    - วิทยุขอสายไฟฟ้า EMT dia 1"
    - Ground Rod 5/8"x8"(Hot dip Galvanize)
    - ตู้ CONSUMER UNIT 1-2PHASE 2WIRE แมน 30 A
  - งานตีเส้นที่จอดรถ
    - พื้นผิวตีเส้นด้วยสีเทอร์โมพลาสติก + Primer (การรองพื้น)



ผังตำแหน่งติดตั้งเสาไฟฟ้าพร้อมกิ่งโคม  
และงานตีเส้นที่จอดรถ  
บริเวณอาคารศูนย์การเรียนรู้  
วิทยาลัยพยาบาลบรมราชชนนี ขอนแก่น  
ตำบลบ้านเป็ด อำเภอเมือง จังหวัดขอนแก่น

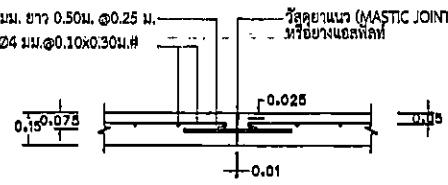


แปลนผิวจราจร ทางเท้า ปอพัก คสล. และรางระบายน้ำ  
มาตราส่วน NONE SCALE



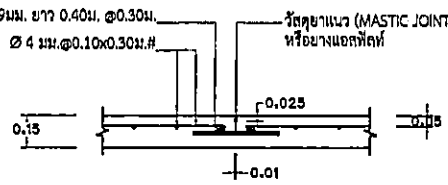
แสดงการเสริมเหล็ก ถนนและลาน คอนกรีตเสริมเหล็ก  
มาตราส่วน NONE SCALE

TIE BAR RB Ø12 มม. ยาว 0.50ม. Ø0.25 ม.  
wire mesh Ø4 มม.Ø0.10x0.30ม.#



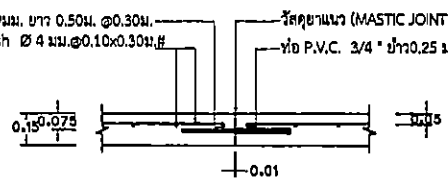
แบบขยายของคอด LONGITUDINAL JOINT  
(กว้างผิวจราจรกว้าง 5.00-6.00 ม.)  
มาตราส่วน 1:125

DOWEL BAR RB Ø 19 มม. ยาว 0.40ม. Ø0.30ม.  
wire mesh Ø 4 มม.Ø0.10x0.30ม.#

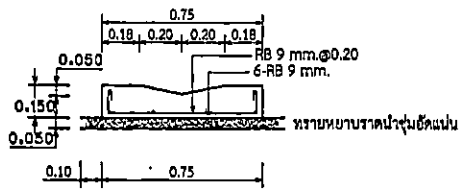


แบบขยายของคอด CONTRACTION JOINT  
มาตราส่วน 1:125

DOWEL BAR RB Ø19 มม. ยาว 0.50ม. Ø0.30ม.  
wire mesh Ø 4 มม.Ø0.10x0.30ม.#



แบบขยายของคอด EXPANSION JOINT (ทุกกระยะ 0.80ม.)  
มาตราส่วน 1:125



รูปตัดขวางระบายน้ำตัววี  
มาตราส่วน 1:25

หมายเหตุ  
การก่อสร้างรางวี คสล.ผู้รับจ้างจะต้องก่อสร้างส่วนของรางวี  
แยกขาดจากถนน ห้ามก่อสร้างพร้อมกับถนนโดยเด็ดขาด  
และรอยต่อระหว่างถนนกับรางวีจะต้องใช้วัสดุยาแนว  
(MASTIC JOINT SEALER)



สำนักงานโยธาธิการและผังเมือง  
จังหวัดขอนแก่น

แบบก่อสร้าง  
ถนนและลาน ค.ส.ล.  
วิทยาลัยพยาบาลบรมราชชนนีนขอนแก่น  
ต.บ้านเข็ญ อ.เมือง จ.ขอนแก่น

สำรวจ  
นายพีระเดช ทยมนันท์

เขียนแบบ  
นายพีระเดช ทยมนันท์

สถาปนิก

วิศวกรโยธา

ตรวจแบบ  
นายทศพร ทัศนเมือง  
หัวหน้าฝ่ายปฏิบัติการ

ตรวจแบบ  
นายมงคล เขาเงิน  
หัวหน้ากลุ่มงานวิชาการโยธาธิการ

อนุมัติ  
นายอดิเรก วัฒนาอุดมชัย  
โยธาธิการและผังเมืองจังหวัดขอนแก่น

แสดง  
แบบถนนและลาน คสล.  
แบบรอยต่อถนน  
รางระบายน้ำตัววี คสล.

มาตราส่วน	1 : 25
วัน/เดือน/ปี	12/08/2561
เลขที่แบบ	ยผ.ขก.63/2561
แผ่นที่	จำนวนแผ่น 4 6



สำนักงานโยธาธิการและผังเมือง  
จังหวัดขอนแก่น

แบบก่อสร้าง  
ถนนและลาน ค.ส.ล.  
วิทยาลัยพยาบาลบรมราชชนนีนขอนแก่น,  
ต.บ้านเป็ด อ.เมือง จ.ขอนแก่น

สำรวจ  
นายพีระเดช ทะพานันท์

เขียนแบบ  
นายพีระเดช ทะพานันท์

สถาปนิก

วิศวกรโยธา

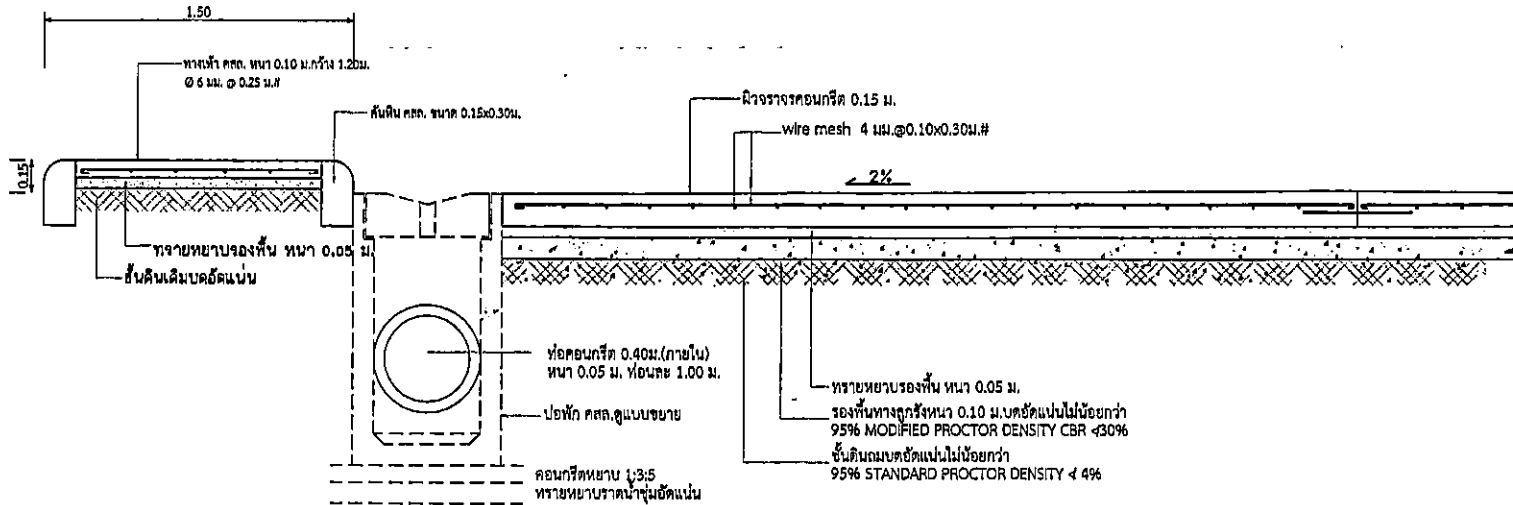
ตรวจแบบ  
นายทศพร ติตเมือง  
หัวหน้าฝ่ายปฏิบัติการ

ตรวจแบบ  
นายมงคล เขาเงิน  
หัวหน้ากลุ่มงานวิชาการโยธาธิการ

อนุมัติ  
นายอดิเรก วัฒนาคอดมชัย  
โยธาธิการและผังเมืองจังหวัดขอนแก่น

แสดง  
แสดงรูปตัดถนน แนว 1 - 1

มาตราส่วน	1 : 25
วัน/เดือน/ปี	12/08/2561
เลขที่แบบ	ยผ.ขก.63/2561
แผ่นที่	จำนวนแผ่น
5	6



รูปตัดถนน ①-①  
มาตราส่วน 1 : 25

หมายเหตุ

1. ความกว้างและความลึกของรางระบายน้ำสามารถเปลี่ยนแปลงได้โดยให้ถือเอาตามที่ระบุในแบบแปลนเป็นหลัก
2. ตำแหน่งในการก่อสร้างสามารถเปลี่ยนแปลงเคลื่อนย้ายได้ตามความเหมาะสมโดยให้ขึ้นอยู่กับดุลยพินิจของผู้ควบคุมงาน แต่ปริมาณงานโดยรวมต้องเท่าเดิม
3. ให้ผู้รับจ้างปรับระดับดินที่รองรับรางระบายน้ำ เพื่อรองรับรางระบายน้ำสามารถระบายน้ำได้ และกำหนดจุดเปิดช่องให้มีการระบายน้ำออกจากรางน้ำตามความเหมาะสม แต่ทั้งนี้ต้องได้รับความเห็นชอบจากผู้ควบคุมงานด้วย
4. วัสดุที่ใช้ผสมคอนกรีตส่วนผสมของคอนกรีตเสริมคอนกรีตให้ใช้ตามมาตรฐานกรมโยธาธิการ มยธ. 101 และ มยธ. 103 ตามลำดับ
5. ให้เว้นช่องว่างของรางน้ำกว้าง 1 ซม. ต่อความยาวรางน้ำทุกระยะ 10 ม. แล้วให้ใช้ยางแอสฟัลท์ยานวรอยท่อนี้ตลอดแนว
6. คอนกรีตที่ใช้ให้ใช้คอนกรีตชนิด ค.2 ตาม มยธ. 101 - 2533 กำหนดค่าแรงอัดประลัยของแท่งคอนกรีตมาตรฐาน ขนาด 15 x 15 ซม. ที่อายุ 28 วัน ต้องไม่น้อยกว่า 240 กก./ตร.ซม.
7. ในกรณีที่เกิดปัญหาหรือมีการเปลี่ยนแปลงรายละเอียด ใดๆ ให้อยู่ในดุลยพินิจของผู้ควบคุมงาน หรือเจ้าของแบบต้นสังกัด
8. มิติต่าง ๆ ให้มีหน่วยเป็นเมตร นอกจากนี้ได้ระบุไว้เป็นอย่างอื่น

เหล็ก 6 มม. งอปลายเชื่อมติดกับ  
ขอบเหล็ก และเหล็กดัดตรงกลาง

ช่องว่าง

เหล็กฉาก L50x50x4 มม.  
เชื่อมเป็นขอบ

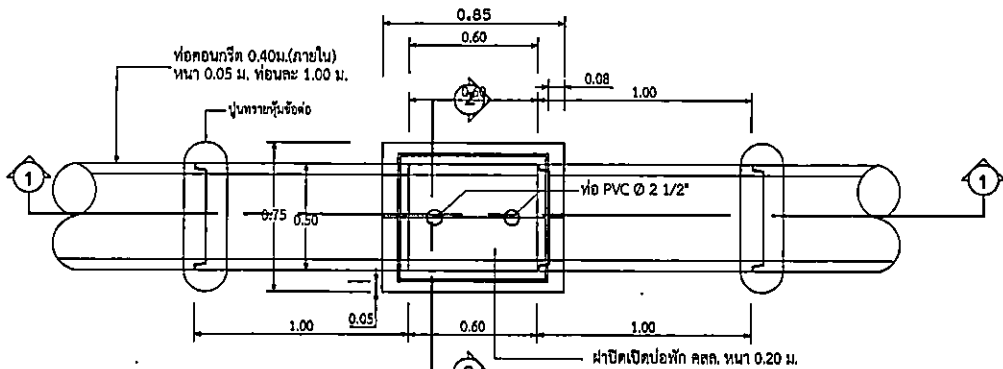
ขยายฝาปิดบ่อพัก คสล.  
มาตราส่วน 1 : 25

เหล็กกรอบปิดโดยรอบและเหล็กกั้นกลาง  
เหล็กหนา 1/2 นิ้ว ลึก 0.07 ม.เชื่อมติดกัน

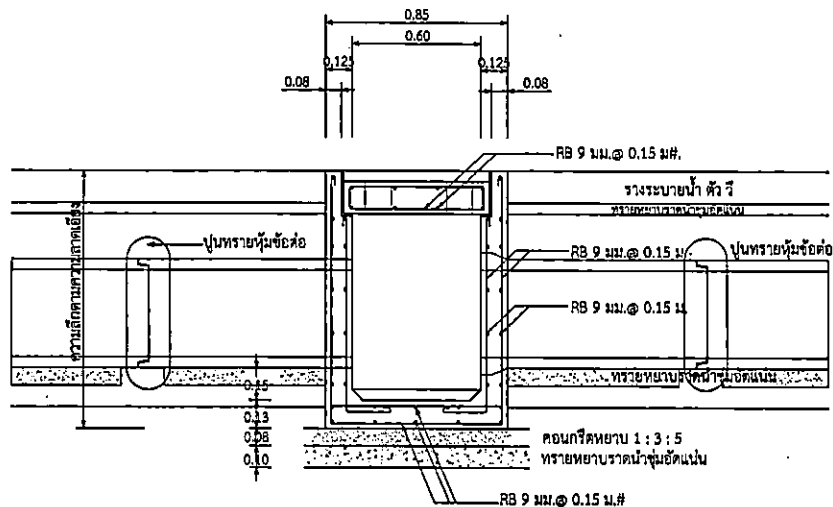
ท่อ PVC Ø 2 1/2"

เหล็กดัดตรงกลาง 3/8 นิ้ว ลึก 0.04 ม.  
จำนวน 18 อัน เชื่อมติดเหล็กกรอบ

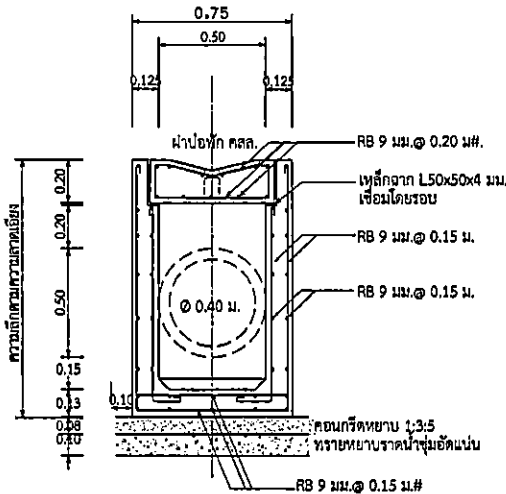
ขยายฝาเหล็กปิดบ่อพักทรงกลมที่รถยนต์ทับ  
มาตราส่วน 1 : 25



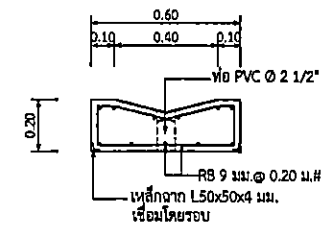
แปลนบ่อพัก คสล. และแนวท่อขนาด Ø 0.40 ม.  
มาตราส่วน 1 : 25



รูปตัด 1 - 1 ท่อขนาด Ø 0.40 ม.  
มาตราส่วน 1 : 25



รูปตัด 2 - 2 ท่อขนาด Ø 0.40 ม.  
มาตราส่วน 1 : 25



แบบขยายฝาปิดบ่อพัก คสล.

รายการก่อสร้าง

1. บ่อพัก - ฝาปิด - และท่อ ใช้คอนกรีตส่วนผสม 1 : 2 : 4
2. ปูนทรายหุ้มข้อท่อใช้ผสม 1 : 3 , คอนกรีตรองบ่อพัก - คอนกรีตรองท่อใช้ส่วนผสม 1 : 3 : 5
3. กรณีใช้เสาเข็ม ให้ใช้เสาเข็มไม้ท่อนเปลือกขนาด Ø 3" x 3.00 เมตร ถ้าดินรับน้ำหนักได้เกินกว่า 6 ตัน ต่อ 1 ตารางเมตร ก็ให้งดการตอกเข็ม
4. ท่อคอนกรีตมีคุณภาพตามมาตรฐาน มอก. 224 - 2520 ประเภทชั้นที่ 2 (ใช้กรณีรถไม่วิ่งทับ)
5. ท่อจะใช้ชนิดปากคดงัด หรือชนิดลิ้นรางก็ได้
6. ถ้าไม่แบบแนวถนนไม่บอกระยะระหว่างบ่อพักไว้ ให้ถือว่าบ่อพักห่างกัน 10.00 เมตร และให้มีบ่อพักตรงที่ท่อเปลี่ยนทิศทาง และตรงที่ท่อมาบรรจบกัน หรือตรงที่ท่อเปลี่ยนขนาด โดยที่ระยะตอนนี้อาจจะต่อน้อยกว่า 10.00 เมตร ( ทั้งนี้จำนวนบ่อพักจะต้องเท่ากับหรือไม่น้อยกว่าตามแบบ)
7. ความลาดของท่อขนาด Ø 0.40 เมตร นี้ ถ้าไม่บอกไว้ในผังเป็นอย่างอื่น ให้ใช้ความลาดโดยประมาณ 1 : 400 หรือ ตกลง 0.01 เมตร ต่อความยาว 4.00 เมตร
8. บ่อพักที่อยู่กลางถนนรถทับได้ให้ทำ ดังนี้
  - ก. ฝาปิดบ่อพัก เปลี่ยนเป็นใช้ ฝาปิด คสล. ตามแบบขยาย
  - ข. เหล็กเสริมผนังบ่อพัก เพิ่มเป็นเสริมเหล็ก 2 ชั้น ขนาด Ø 9 มม. @ 0.15 ม.
  - ค. เพิ่มความหนาของผนังบ่อพัก และความหนาของพื้นบ่อพัก เป็นหนา 0.125 ม.
  - ง. ท่อส่วนที่อยู่ในถนนให้ใช้ท่อคอนกรีตเสริมเหล็กมีคุณภาพตามมาตรฐาน มอก. 128-2528 ประเภทชั้น 3
9. การถมกลับ ชั้นล่างถึงกึ่งกลางท่อใช้ถมด้วยทรายอัดแน่น ส่วนที่เหลือให้ถมด้วยดิน การถมดินให้ถมชั้นละไม่เกิน 30 ซม. แต่ละชั้นทุบแน่น



สำนักงานโยธาธิการและผังเมือง  
จังหวัดขอนแก่น

แบบก่อสร้าง

ถนนและลาน ค.ส.ล.  
วิทยาลัยพยาบาลบรมราชชนนีนขอนแก่น.  
ต.บ้านเป็ด อ.เมือง จ.ขอนแก่น

สำรวจ  
นายพีระเดช ทะมานันท์

เขียนแบบ  
นายพีระเดช ทะมานันท์

สถาปนิก

วิศวกรโยธา

ตรวจแบบ  
นายทศพร ทิศเมือง  
หัวหน้ากลุ่มปฏิบัติการ

ตรวจแบบ  
นายมงคล เขาเห็น  
หัวหน้ากลุ่มงานวิชาการโยธาธิการ

อนุมัติ  
นายอดิเรก วัฒนาอุดมชัย  
โยธาธิการและผังเมืองจังหวัดขอนแก่น

แสดง  
แบบขยายบ่อพัก คสล. Ø 0.40 ม.  
แสดงรูปตัดบ่อพัก 1-1 , 2-2

มาตราส่วน 1 : 25

วัน/เดือน/ปี 12/08/2561

เลขที่แบบ ยผ.ชก.63/2561

แผ่นที่ 6 จำนวนแผ่น 6

## ตารางแสดงวงเงินงบประมาณที่ได้รับจัดสรรและราคากลางในงานจ้างก่อสร้าง

1. ชื่อโครงการก่อสร้างถนนและลาน คสล. วิทยาลัยพยาบาลบรมราชชนนี ขอนแก่น ตำบลบ้านเป็ด อำเภอเมืองขอนแก่น จังหวัดขอนแก่น

/หน่วยงานเจ้าของโครงการสำนักงานปลัดกระทรวงสาธารณสุขโดยวิทยาลัยพยาบาลบรมราชชนนี ขอนแก่น

2. วงเงินงบประมาณที่ได้รับจัดสรร 5,860,100 บาท (ห้าล้านแปดแสนหกหมื่นหนึ่งร้อยบาทถ้วน)

3. ลักษณะงาน

โดยสังเขป เป็นงานก่อสร้างถนนและลาน คสล. พร้อมจัดทำบ่อพักและท่อระบายน้ำพร้อมงานทางเท้า, รางตัววี

4. ราคากลางคำนวณ ณ วันที่ 17 ตุลาคม 2561 เป็นเงิน 5,801,600 บาท (ห้าล้านแปดแสนหนึ่งพันหก ร้อยบาทถ้วน)

5. บัญชีประมาณการราคากลาง

5.1 แบบ พร.5 จำนวน 1 แห่ง

5.2 แบบ พร.4 จำนวน 4 แผ่น

5.3 การแบ่งวงงาน การจ่ายเงิน กำหนดเวลาแล้วเสร็จ จำนวน 1 แผ่น

5.4 แบบ ยพ.ชก. 63/2561 จำนวน 6 แผ่น

6. รายชื่อคณะกรรมการกำหนดราคากลาง

6.1 นางสาวปราณี แสดคง พยาบาลวิชาชีพชำนาญการพิเศษ

6.2 นางนิระมล สมด้ว พยาบาลวิชาชีพชำนาญการ

6.3 นายศุภมิตร ประทุมชัย นายช่างโยธาปฏิบัติการ

6.4 .....

6.5 .....

6.6 .....

6.7 .....

6.8 .....

6.9 .....